



# 株式会社 オリエンタルランド FACT BOOK

2008年3月期

For the Year Ended March 31, 2008



## Contents

● プロフィール	Profile	1
● 当社の優位性	Competitive Advantages	2
● 業界動向	Market Data	3
● 事業の種類別セグメント	Operating Segments	4
● セグメント別主要施設データ	Principal Facility Data Classified by Segment	5
● セグメント情報	Segment Information	7
● テーマパークデータ	Theme Park Data	9
● 連結指標	Financial Results and Key Indicators (Consolidated)	13
● 有利子負債の状況	Interest-Bearing Debt	16
● 連結財務諸表	Consolidated Financial Statements	17
● 単体財務諸表	Nonconsolidated Financial Statements	21
● 会社概要、株式情報	Corporate Data and Stock Information	25



当社は、千葉県浦安沖を埋め立て、大規模レジャー施設の建設などを行い、国民の文化・厚生・福祉に寄与することを目的として、1960年に設立されました。その後、1983年に、東京都心から約10kmに位置する千葉県の舞浜地区に、「東京ディズニーランド®」を開園しました。開園から現在に至るまで、日本の遊園地・レジャーランド業界の規模拡大に大きく貢献するとともに、当社の優位性を活かすことで市場における確固たる地位を維持し続けています。さらに、2001年には、海をテーマにした世界初のディズニーテーマパーク「東京ディズニーシー®」を開園し、これまでに両テーマパーク累計で4億人以上のゲストをお迎えしています。

東京ディズニーシーの開園により、都市に隣接した約200haに及び、世界にも類を見ない滞在型テーマリゾート「東京ディズニーリゾート®」が本格稼働を始めましたが、その後もさらなる成長に向けた開発を継続的にを行い、リゾートの拡充に努めています。

また、当社を中核とするオリエンタルランドグループは、日本全国に展開する「ディズニーストア」の経営・運営など、東京ディズニーリゾートが位置する舞浜エリア外での事業活動も展開しています。今後も引き続き、人々の心に潤いと活力を与える価値の高い事業「心の活力創造事業」を展開し、新たな価値創造を目指していきます。

Oriental Land Co., Ltd. ("Oriental Land") was established in 1960 with the aim of reclaiming land on the coast of Urayasu in Chiba Prefecture and conducting such activities as constructing major leisure facilities that would contribute to the cultural life of the nation and the welfare of its citizen. In 1983, Oriental Land opened Tokyo Disneyland® in Maihama, Chiba Prefecture, about 10 kilometers (six miles) from central Tokyo. Since then, we have significantly contributed to the expansion of Japan's amusement and leisure park industry and have maintained our established position in the market by maximizing our advantages. In 2001, we opened Tokyo DisneySea®, the world's first Disney theme park based on a maritime concept. To date, the two theme parks have welcomed a cumulative total of over 400 million guests.

The opening of Tokyo DisneySea heralded the full-scale operation of the Tokyo Disney Resort®, the world's only extended-stay theme resort, spanning 200 hectares of land near a major urban center. We have maintained our efforts to expand the resort through continuous development toward achieving further growth.

The Oriental Land Group, led by Oriental Land, is broadening its operations beyond the Maihama area, the site of the Tokyo Disney Resort. Such activities include the management and operation of Disney Store Japan outlets, which we are opening nationwide. Aspiring to create new value, Oriental Land will continue pursuing businesses that fill your heart with energy and happiness — a high-value pursuit that energizes and enriches people's lives.

## 沿革 Chronology

- |  |   |
|--|---|
| ◆1960年 株式会社オリエンタルランド設立<br>(資本金2億5,000万円)   | ◆1960 Oriental Land Co., Ltd. (Oriental Land) was established (Capital: 250 million yen)  |
| ◆1962年 千葉県と「浦安地区土地造成事業及び分譲に関する協定」を締結   | ◆1962 Oriental Land and Chiba Prefecture concluded the Urayasu District Land Reclamation Agreement  |
| ◆1964年 浦安沖の海面埋立造成工事を開始（～1975年完了）   | ◆1964 Reclamation work began off the coast of Urayasu (completed in 1975)   |
| ◆1979年 ウォルト・ディズニー・プロダクションズ（現ディズニー・エンタープライゼズ・インク）との間に、「東京ディズニーランド」のライセンス、設計、建設および運営に関する業務提携の契約を締結 | ◆1979 Oriental Land and Walt Disney Productions (currently, Disney Enterprises, Inc.) concluded an agreement concerning the licensing, design, construction and operation of Tokyo Disneyland |
| ◆1983年 「東京ディズニーランド」開園  | ◆1983 Tokyo Disneyland opened   |
| ◆1996年 東証一部に株式を上場  | ◆1996 Oriental Land listed its shares on the First Section of the Tokyo Stock Exchange  |
| ◆2000年 「イクスピアリ」開業<br>「ディズニーアンバサダーホテル」開業  | ◆2000 IKSPIARI and Disney Ambassador Hotel opened   |
| ◆2001年 「ディズニーリゾートライン」開業<br>「東京ディズニーシー」開園<br>「東京ディズニーシー・ホテルミラコスタ」開業                               | ◆2001 Disney Resort Line, Tokyo DisneySea and Tokyo DisneySea Hotel MiraCosta opened  |
| ◆2002年 「ディズニーストア」買収  | ◆2002 Oriental Land acquired Disney Stores in Japan   |
| ◆2005年 「パーム & ファウンテンテラスホテル」開業  | ◆2005 Palm & Fountain Terrace Hotel opened  |

### 見直しに関する注意事項

本誌にはさまざまな予測や見通しが含まれています。当社の事業は、顧客嗜好、社会情勢、経済情勢等の影響を受けやすい特性を持っています。従いまして、本誌で述べられている予測や見直しには不確実性が含まれていることをご承知おきください。

### Forward-Looking Statements

This publication contains forward-looking statements based on projections and estimates that involve many variables. Potential risks and uncertainties in Oriental Land's areas of business include, without limitation, consumer preferences, social conditions and economic conditions.

- 注：
1. 当社の会計年度は、4月1日から3月31日までの1年間です。本誌では、例えば、2007年4月1日から2008年3月31日までの会計年度および2008年3月31日現在は、'08/3と表記しています。
  2. 本誌の財務データは、日本の会計基準および関連法規に基づいて作成されたものであり、当社の英文アニュアルレポートとは異なる部分があります。
  3. 東京ディズニーリゾート情報については単位未満を四捨五入、財務データについては単位未満を切り捨て表示で記載しています。

- Notes:
1. Oriental Land's fiscal year ends on March 31. For the purposes of this report, for example, '08/3 is used to indicate data for the period beginning April 1, 2007, and ended March 31, 2008, or as of March 31, 2008.
  2. The financial figures in this report are based on Japanese Accounting Standards and accompanying laws, and may vary from those presented in the English-language annual report.
  3. Figures pertaining to information on Tokyo Disney Resort have been rounded. Financial figures have been truncated.

## ● 恵まれた立地条件 Superb Location

当社は、東京都心からわずか10kmの千葉県浦安市舞浜地区に、約200haの広大な土地を保有しています。その舞浜から半径50km圏内には、可処分所得の高い人口約3,000万人が居住しており、世界でも類まれな巨大マーケットを近隣に有しています。また、羽田空港と成田空港から直行バスで約50～60分、JR東京駅から電車で約15分という非常に便利な場所に位置しており、首都圏のみならず全国各地、さらには海外からも幅広くゲストをお迎えしています。



One of Oriental Land's most important advantages is the 200-hectare piece of real estate it owns in Maihama, Urayasu City, Chiba Prefecture, a mere 10 kilometers from central Tokyo. Maihama is at the center of an unparalleled market: a key residential belt with a population of approximately 30 million within a 50-kilometer radius. Householders in this area are predominantly high-earners with substantial disposable incomes. Conveniently linked to Tokyo and other parts of Japan, Maihama is located approximately 50-60 minutes by bus from either Tokyo International Airport at Haneda or the New Tokyo International Airport at Narita and only approximately 15 minutes by train from Tokyo Station. It is therefore well positioned to welcome guests not only from the Tokyo metropolitan area but also from around Japan and overseas.

## ● ディズニー社との業務提携 Alliance with Disney Enterprises

1979年、当社はウォルト・ディズニー・プロダクションズ（現ディズニー・エンタープライゼズ・インク）と、米国以外で初めてとなるディズニーテーマパーク「東京ディズニーランド」の設計や建設、運営などの業務提携契約を締結しました。その後、「東京ディズニーシー」と2つのディズニーホテルやモノレールに加え、2002年には日本国内における「ディズニーストア」の運営などについても業務提携契約を結んでいます。

ディズニーキャラクターは日本国内で非常に高い人気を誇っており、当社はディズニー社との契約によって、その魅力的なディズニーのコンテンツを日本国内のテーマパークの運営等に使用できる権利を有しています。

当社とディズニー社との間に資本関係・人的関係はいずれもありませんが、業務提携開始から25年以上経った現在においても非常に良好な関係を築いています。

In 1979, Oriental Land formed an agreement with Walt Disney Productions (currently, Disney Enterprises, Inc.) to design, construct and operate Tokyo Disneyland, the first Disney theme park outside the United States. The Company has also established agreements with Disney to facilitate Tokyo DisneySea, two Disney hotels, the Disney Resort Line monorail and, in 2002, its operation and management of Disney Store Japan.

Disney characters enjoy extraordinary popularity in Japan. Oriental Land's alliance with Disney also gives the Company exclusive rights to use Disney content at Tokyo Disney Resort and others.

Oriental Land does not have any capital or personnel ties with Disney Enterprises, but the two companies have enjoyed a highly positive relationship for more than 25 years.

## ● 蓄積されたテーマパーク経営ノウハウ Accumulated Theme Park Management Expertise

当社は、東京ディズニーランド開園以来、日本において長年にわたり蓄積してきたソフト・ハード両面のテーマパーク経営ノウハウにより、多くの来訪者数、高いリピーター率を誇る世界にも類を見ないテーマリゾートを築き上げてきました。これこそが、他の追随を許さない競争力を生み出しており、顧客満足度の高い企業として数多くの方々に評価いただいている源泉となっています。

### ・ソフト面：クオリティの高いサービス

一歩足を踏み入れた時から夢と感動の世界をゲストに体験していただくため、徹底したキャスト教育を行い、極めてクオリティの高いゲストサービスを提供しています。当社の卓越したホスピタリティとオペレーションノウハウは、毎日の運営を通じて日々進化し続けています。

### ・ハード面：継続的な追加投資

“ディズニーのテーマパークは永遠に完成しない”というウォルト・ディズニーの哲学に基づき、何度来訪しても常に新鮮な喜びと感動を得られる夢の空間を創造するため、絶えず追加投資を行い、魅力とキャパシティを増加させています。また、このような大規模な投資活動を継続的に実現できる高い収益力も、当社の大きな強みと言えます。

Oriental Land has worked to create a theme resort unlike any other in the world that boasts a great number of guests — as visitors to the resort are called — and a high rate of repeat visits through effective utilization of its expertise, accumulated through its extensive track record in Japan since the opening of Tokyo Disneyland, in attractions, services and its employees. This is the very substance that gives rise to its unparalleled competitiveness and is the source of the abundance of rave reviews as a company that realizes superior customer satisfaction.

### ・Outstanding Service Quality

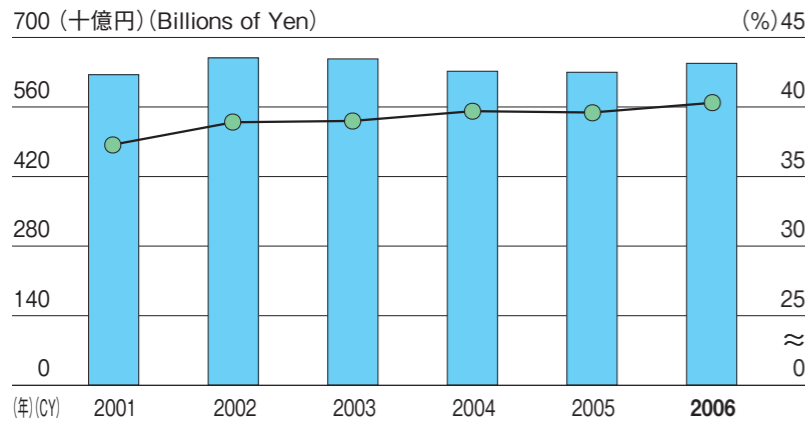
To ensure that guests enter a world of dreams and magic at Tokyo Disney Resort, Oriental Land devotes considerable efforts in training the cast members — as employees of the resort are called — to provide outstanding service quality and the ultimate experience for each and every guest. The magnificent hospitality and operational expertise of the Company are being further enhanced with every day of operation.

### ・Ongoing Investment

Inspired by the philosophy of Walt Disney in regards to Disney theme parks, “It's something that will never be finished,” Oriental Land ceaselessly invests to strengthen the appeal and capacity of Tokyo Disney Resort with the goal of creating a place of dreams where guests will gain a whole new experience of happiness and wonder at every visit. Moreover, Oriental Land's superb profit-earning capacity that facilitates ongoing investments of such massive scale to be made one of the major strengths of the Company.

● 遊園地・レジャーランド市場規模  
AMUSEMENT AND LEISURE PARK INDUSTRY REVENUES

■ 遊園地・レジャーランド市場規模(十億円)  
Amusement and Leisure Park Industry Revenues(Billions of Yen)  
● 遊園地・レジャーランド市場における当社占有率(%)  
Oriental Land's Market Share in the Industry



● 遊園地・レジャーランド市場規模 Amusement and Leisure Park Industry Revenues (十億円, %) (Billions of Yen, %)

年 (CY)	2001	2002	2003	2004	2005	2006
遊園地・レジャーランド市場規模 Amusement and Leisure Park Industry Revenues	¥625	¥659	¥657	¥632	¥630	¥648
遊園地・レジャーランド市場における当社占有率 Oriental Land's Market Share in the Industry	37.3%	38.9%	39.0%	39.7%	39.6%	40.3%

出典: 「レジャー白書2007」(2007年7月/財団法人社会経済生産性本部)  
Source: White Paper of Leisure 2007, Japan Productivity Center for Socio-Economic Development, July 2007  
注: 占有率算出に使用した当社データは、会計年度(例えば2006年は2006年4月1日から2007年3月31日までの1年間)の数値です。  
Note: Oriental Land's revenues are based on fiscal year data. Therefore, 2006, for example, refers to the period beginning April 1, 2006, and ended March 31, 2007.

● テーマパークの年間入場者数

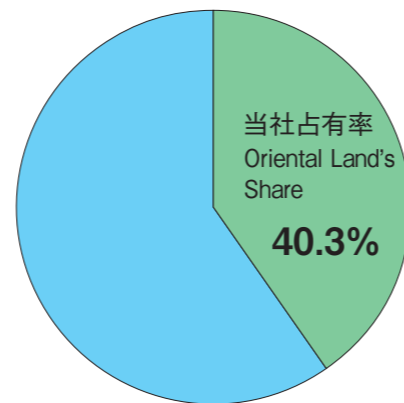
(2007年3月期)

施設名	入場者数 (千人)	所在地	開業年
1 東京ディズニーランド 東京ディズニーシー	25,816	千葉県	1983 2001
2 ユニバーサル・スタジオ・ジャパン	8,698	大阪府	2001
3 ナムコ・ナンジャタウン	2,263	東京都	1996
4 ハウステンボス	2,140	長崎県	1992
5 志摩スペイン村 パルケエスパニーヤ	1,589	三重県	1994
6 サンリオピューロランド	1,373	東京都	1990
7 東映太秦映画村	1,028	京都府	1975
8 東京ジョイポリス	932	東京都	1996
9 倉敷チボリ公園	820	岡山県	1997
10 NEW レオマワールド	809	香川県	2004

出典: 「レジャーランド&レクパーク総覧2008」(2007年11月/総合ユニコム株式会社)

● 遊園地・レジャーランド市場における当社占有率(2006年)  
ORIENTAL LAND'S MARKET SHARE IN THE INDUSTRY (CY2006)

遊園地・レジャーランド市場  
Amusement and Leisure Park Industry Revenues  
6,480億円  
¥648 billion



● ANNUAL THEME PARK ATTENDANCE

(For the Year Ended March 31, 2007)

Facility	Annual Location Opening Attendance Year (Thousands)
1 Tokyo Disneyland Tokyo DisneySea	25,816 Chiba 1983 2001
2 UNIVERSAL STUDIOS JAPAN	8,698 Osaka 2001
3 NAMJATOWN	2,263 Tokyo 1996
4 HUIS TEN BOSCH	2,140 Nagasaki 1992
5 Shima Spain Mura PARQUE ESPAÑA	1,589 Mie 1994
6 Sanrio Puroland	1,373 Tokyo 1990
7 KYOTO STUDIO PARK	1,028 Kyoto 1975
8 Tokyo JOYPOLIS	932 Tokyo 1996
9 KURASHIKI TIVOLI PARK	820 Okayama 1997
10 NEW Reoma WORLD	809 Kagawa 2004

Source: Japan Amusement and Recreation Park Data Book 2008, SOGO UNICOM Co., Ltd. November 2007

事業の種類別セグメント(事業区分)と主な連結対象各社の関係は次のとおりです。(2008年3月31日現在)

■ テーマパーク事業

会社名	事業内容
(株)オリエンタルランド	テーマパークの経営・運営
(株)ミリアルリゾートホテルズ	東京ディズニーシー・ホテルミラコスタの経営・運営

■ 複合型商業施設事業

会社名	事業内容
(株)イクスピアリ	イクスピアリの経営・運営
(株)ミリアルリゾートホテルズ	ディズニーアンバサダーホテルの経営・運営

■ リテイル事業

会社名	事業内容
(株)リテイルネットワークス	日本国内におけるディズニーストアの経営・運営

■ その他の事業

会社名	事業内容
(株)舞浜コーポレーション	ショッピングセンターの経営・運営
(株)ミリアルリゾートホテルズ	パーム&ファウンテンテラスホテルの経営・運営
(株)舞浜リゾートライン	モノレールの経営・運営
(株)グリーンアンドアーツ	植栽メンテナンス
(株)フォトワークス	写真の焼付・現像
(株)デザインファクトリー	印刷物の制作
(株)ベイフードサービス	グループ内従業員食堂の運営
(株)舞浜ビジネスサービス	事務サービス代行
(株)アールシー・ジャパン	テーマレストランの経営・運営
(株)リゾートクリーニングサービス	クリーニングサービス
(株)舞浜ビルメンテナンス	清掃業および警備
(株)オーエルシー・キッチンテクノ	厨房器具・用品の販売およびメンテナンス
(株)Eプロダクション	芸能プロダクション業
(株)OLC・ライツ・エンタテインメント	知的財産権ビジネス
(株)Mテック	テーマパークのメンテナンス

Oriental Land and its primary consolidated subsidiaries are listed below by operating segment. (As of March 31, 2008)

■ Theme Park Segment

Company Name	Business Description
Oriental Land Co., Ltd.	Management and operation of theme parks
Milial Resort Hotels Co., Ltd.	Management and operation of Tokyo DisneySea Hotel MiraCosta

■ Commercial Facilities Segment

Company Name	Business Description
IKSPIARI Co., Ltd.	Management and operation of IKSPIARI
Milial Resort Hotels Co., Ltd.	Management and operation of Disney Ambassador Hotel

■ Retail Business Segment

Company Name	Business Description
Retail Networks Co., Ltd.	Management and operation of Disney Store Japan

■ Other Business Segment

Company Name	Business Description
Maihama Corporation Co., Ltd.	Management and operation of shopping centers
Milial Resort Hotels Co., Ltd.	Management and operation of Palm & Fountain Terrace Hotel
Maihama Resort Line Co., Ltd.	Management and operation of monorail
Green and Arts Co., Ltd.	Landscaping and groundskeeping
Photo Works Co., Ltd.	Photofinishing
Design Factory Co., Ltd.	Production of publications
Bay Food Services Co., Ltd.	Operation of employee cafeterias
Maihama Business Service Co., Ltd.	Business services for Oriental Land Group
RC Japan Co., Ltd.	Management and operation of themed restaurants
Resort Cleaning Services Co., Ltd.	Costume laundry services
Maihama Building Maintenance Co., Ltd.	Cleaning and security services
OLC Kitchen Techno Co., Ltd.	Sales and maintenance of kitchen equipment
E Production Co., Ltd.	Entertainment production
OLC/Rights Entertainment (Japan) Inc.	Management of intellectual property rights
M TECH Co., Ltd.	Theme park maintenance

● オリエンタルランドグループ  
Oriental Land Group



(株)オリエンタルランド Oriental Land Co., Ltd.

(株)ミリアルリゾートホテルズ Milial Resort Hotels Co., Ltd.

(株)イクスピアリ IKSPIARI Co., Ltd.

(株)リテイルネットワークス Retail Networks Co., Ltd.

(株)舞浜リゾートライン Maihama Resort Line Co., Ltd.

テーマパーク事業  
Theme Park Segment

東京ディズニーランド® Tokyo Disneyland®

東京ディズニーシー® Tokyo DisneySea®

東京ディズニーシーホテルミラコスタ® Tokyo DisneySea Hotel MiraCosta®

複合型商業施設事業  
Commercial Facilities Segment

イクスピアリ® IKSPIARI®

ディズニーアンバサダー®ホテル Disney Ambassador® Hotel

リテイル事業  
Retail Business Segment

ディズニーストア Disney Store Japan

その他の事業  
Other Business Segment

パーム&ファウンテンテラスホテル Palm & Fountain Terrace Hotel

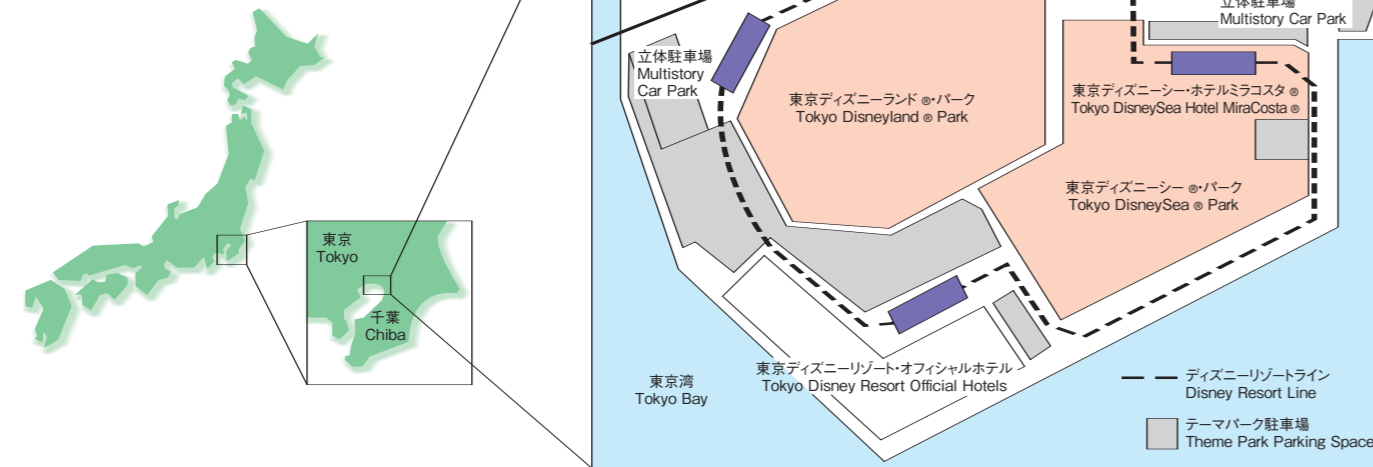
ディズニーリゾートライン Disney Resort Line

(2008年3月31日現在)  
(As of March 31, 2008)



# セグメント別主要施設データ Principal Facility Data Classified by Segment

## 東京ディズニーリゾート®鳥瞰図 Aerial View of Tokyo Disney Resort®



### ■テーマパーク事業

東京ディズニーランド (2008年3月31日現在)	
開業日	1983年4月15日
面積(テーマパークエリア)	510,000㎡
施設数	
アトラクション	41
商品施設	54
飲食施設	55
経営・運営	株式会社オリエンタルランド

東京ディズニーシー (2008年3月31日現在)	
開業日	2001年9月4日
面積(東京ディズニーシー・ホテルミラコスタを含むテーマパークエリア)	490,000㎡
施設数	
アトラクション	26
商品施設	41
飲食施設	39
経営・運営	株式会社オリエンタルランド

テーマパーク駐車場 (2008年3月31日現在)	
東京ディズニーランド・東京ディズニーシー駐車場 (臨時駐車場含む)	約20,000台

東京ディズニーシー・ホテルミラコスタ (2008年3月31日現在)	
開業日	2001年9月4日
構造	地上5階 (1階は東京ディズニーシーと共用)
延床面積	約46,000㎡
客室数	502
宴会場	5
婚礼組数	1日最多8組
料飲施設	4
婚礼施設	チャペル等
客室稼働率*	約90%
平均客室単価*	約5万円
経営・運営	株式会社ミリアルリゾートホテルズ

\*2008年3月期実績

### ■THEME PARK SEGMENT

Tokyo Disneyland (As of March 31, 2008)	
Opening date	April 15, 1983
Area (Theme Park)	510,000㎡
Number of facilities	
Attractions	41
Shops	54
Restaurants and refreshment stands	55
Management and operation	Oriental Land Co., Ltd.

Tokyo DisneySea (As of March 31, 2008)	
Opening date	September 4, 2001
Area (Theme Park including Tokyo DisneySea Hotel MiraCosta)	490,000㎡
Number of facilities	
Attractions	26
Shops	41
Restaurants and refreshment stands	39
Management and operation	Oriental Land Co., Ltd.

Theme Park Parking Space (As of March 31, 2008)	
Number of parking spaces for Tokyo Disneyland and Tokyo DisneySea (Including overflow parking spaces)	Approx. 20,000 cars

Tokyo DisneySea Hotel MiraCosta (As of March 31, 2008)	
Opening date	September 4, 2001
Structure	5 floors above ground (1st floor shared with Tokyo DisneySea)
Total floor space	Approx. 46,000㎡
Guest rooms	502
Banquet facilities	5
Wedding facilities	8 couples per day
Restaurants	4
Wedding facilities	Wedding chapel etc.
Occupancy rate*	Approx. 90%
Average revenues per room*	Approx. ¥50,000
Management and operation	Milial Resort Hotels Co., Ltd.

\*For the fiscal year ended March 31, 2008

### ■複合型商業施設事業

イクスピアリ (2008年3月31日現在)	
開業日	2000年7月7日
構造	地上4階地下1階
面積(ディズニーアンバサダーホテルを含む)	約120,000㎡
延床面積	約117,000㎡
駐車場(ディズニーアンバサダーホテルを含む)	1,800台
施設概要	
物販施設	93 (うち直営 8) 店
飲食施設	30 (うち直営12) 店
サービス施設	11 (うち直営 0) 店
シネマコンプレックス	16スクリーン、約3,500席
経営・運営	株式会社イクスピアリ

ディズニーアンバサダーホテル (2008年3月31日現在)	
開業日	2000年7月7日
構造	地上6階地下1階
延床面積	約47,000㎡
客室数	504
宴会場	7
婚礼組数	1日最多10組
料飲施設	5
婚礼施設	チャペル等
客室稼働率*	90%台前半
平均客室単価*	4万円台半ば
経営・運営	株式会社ミリアルリゾートホテルズ

\*2008年3月期実績

### ■リテイル事業

ディズニーストア (2008年3月31日現在)	
店舗数	53
経営・運営	株式会社リテイルネットワークス

ディズニーストア店舗分布図 (2008年3月31日現在)  
Disney Stores in Japan  
(As of March 31, 2008)



### ■その他の事業

ディズニーリゾートライン (2008年3月31日現在)	
開業日	2001年7月27日
所要時間	1周約13分(4駅)
定員	537名(6両編成)
輸送力	1時間当たり約10,000人
経営・運営	株式会社舞浜リゾートライン

Palm & Fountain Terrace Hotel (2008年3月31日現在)	
開業日	2005年2月25日
所在地	浦安市内 (東京ディズニーリゾートからシャトルバスで約15分)
構造	「Palm Terrace Hotel」と「Fountain Terrace Hotel」の2館 地上5階
延床面積	約34,000㎡(2館合計)
客室数	702(2館合計)
客室稼働率*	80%台前半
平均客室単価*	約2万円
経営・運営	株式会社ミリアルリゾートホテルズ

\*2008年3月期実績

### ■COMMERCIAL FACILITIES SEGMENT

IKSPIARI (As of March 31, 2008)	
Opening date	July 7, 2000
Structure	4 floors above ground and 1 below
Area (Including Disney Ambassador Hotel)	Approx. 120,000㎡
Total floor space	Approx. 117,000㎡
Number of parking spaces (Including Disney Ambassador Hotel)	1,800 cars
Facilities	
Shops	93 (Directly managed 8)
Restaurants	30 (Directly managed 12)
Service facilities	11 (Directly managed 0)
Cinema Complex	16 screens, approx. 3,500 seats
Management and operation	IKSPIARI Co., Ltd.

Disney Ambassador Hotel (As of March 31, 2008)	
Opening date	July 7, 2000
Structure	6 floors above ground and 1 below
Total floor space	Approx. 47,000㎡
Guest rooms	504
Banquet facilities	7
Wedding capacity	10 couples per day
Restaurants	5
Wedding facilities	Wedding chapel etc.
Occupancy rate*	90%-95%
Average revenues per room*	Approx. ¥45,000
Management and operation	Milial Resort Hotels Co., Ltd.

\*For the fiscal year ended March 31, 2008

### ■RETAIL BUSINESS SEGMENT

Disney Store Japan (As of March 31, 2008)		
Number of stores	53	
Management and operation	Retail Networks Co., Ltd.	
店舗数	Number of stores by region	
北海道	Hokkaido	1
東北	Tohoku	3
関東	Kanto	26
北陸・信越	Hokuriku/Shinetsu	2
東海	Tokai	8
関西	Kansai	6
中国	Chugoku	3
九州	Kyushu	4
合計	Total	53*

\*全ての店舗でテーマパークチケットを取り扱っています。

\*Theme park tickets are available for purchase at all stores.

### ■OTHER BUSINESS SEGMENT

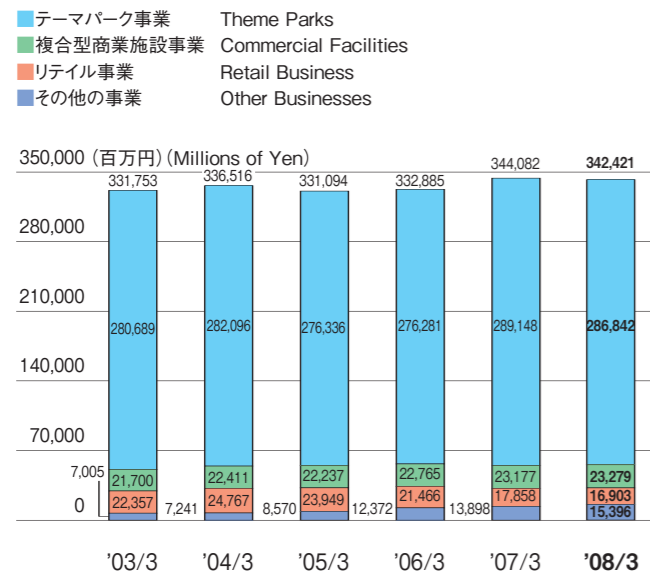
Disney Resort Line (As of March 31, 2008)	
Opening date	July 27, 2001
Time required to make full loop	Approx. 13 minutes (4 stations)
Capacity	537 guests (6 cars)
Transport capacity	Approx. 10,000 guests per hour
Management and operation	Maihama Resort Line Co., Ltd.

Palm & Fountain Terrace Hotel (As of March 31, 2008)	
Opening date	February 25, 2005
Location	Urayasu City (Approx. 15 minutes by shuttle bus from Tokyo Disney Resort)
Structure	Both Palm Terrace Hotel and Fountain Terrace Hotel 5 floors above ground
Total floor space	Approx. 34,000㎡(Both buildings combined)
Guest rooms	702 (Both buildings combined)
Occupancy rate*	80%-85%
Average revenues per room*	Approx. ¥20,000
Management and operation	Milial Resort Hotels Co., Ltd.

\*For the fiscal year ended March 31, 2008

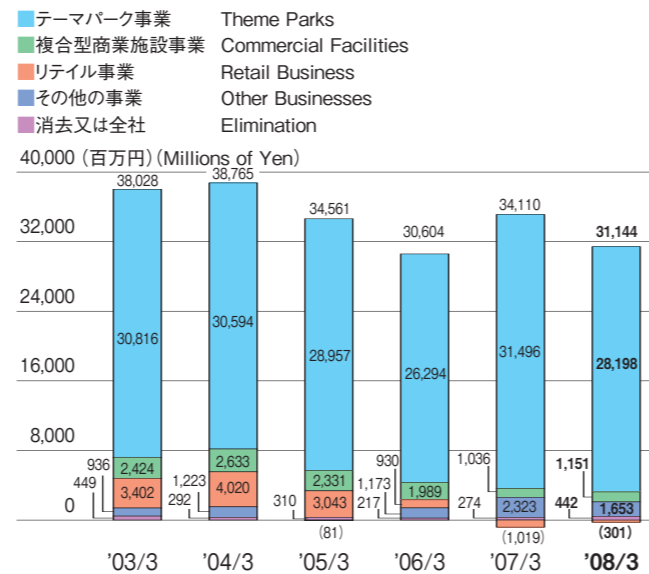
● セグメント別売上高 REVENUES BY SEGMENT

(3月31日に終了する各年度) (For the Years Ended March 31)



● セグメント別営業利益 OPERATING INCOME BY SEGMENT

(3月31日に終了する各年度) (For the Years Ended March 31)



● セグメント別売上高 Revenues by Segment

(百万円) (Millions of Yen)

3月31日に終了する各年度 (For the Years Ended March 31)		'03/3	'04/3	'05/3	'06/3	'07/3	'08/3
テーマパーク事業	Theme Parks	¥280,689	¥282,096	¥276,336	¥276,281	¥289,148	¥286,842
複合型商業施設事業	Commercial Facilities	21,700	22,411	22,237	22,765	23,177	23,279
リテイル事業	Retail Business	22,357	24,767	23,949	21,466	17,858	16,903
その他の事業	Other Businesses	7,005	7,241	8,570	12,372	13,898	15,396
合計	Total	¥331,753	¥336,516	¥331,094	¥332,885	¥344,082	¥342,421

● セグメント別営業利益 Operating Income by Segment

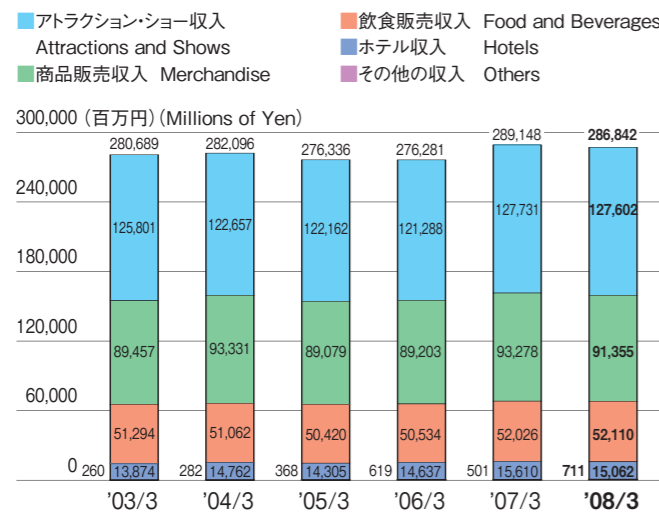
(百万円) (Millions of Yen)

3月31日に終了する各年度 (For the Years Ended March 31)		'03/3	'04/3	'05/3	'06/3	'07/3	'08/3
テーマパーク事業	Theme Parks	¥30,816	¥30,594	¥28,957	¥26,294	¥31,496	¥28,198
複合型商業施設事業	Commercial Facilities	2,424	2,633	2,331	1,989	1,036	1,151
リテイル事業	Retail Business	3,402	4,020	3,043	930	(1,019)	(301)
その他の事業	Other Businesses	936	1,223	(81)	1,173	2,323	1,653
消去又は全社	Elimination	449	292	310	217	274	442
合計	Total	¥38,028	¥38,765	¥34,561	¥30,604	¥34,110	¥31,144

● セグメント別売上高内訳 BREAKDOWN OF REVENUES BY SEGMENT

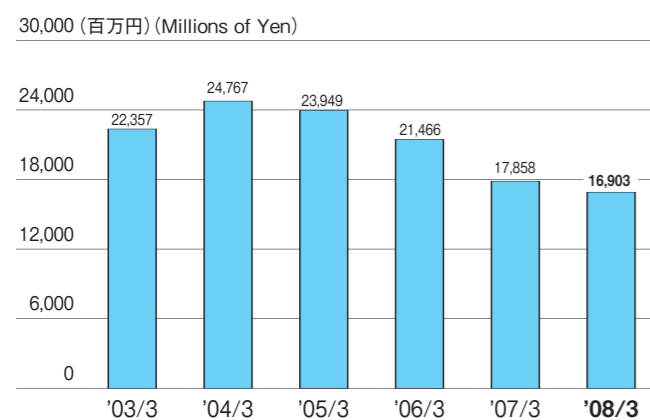
テーマパーク事業 THEME PARKS

(3月31日に終了する各年度) (For the Years Ended March 31)



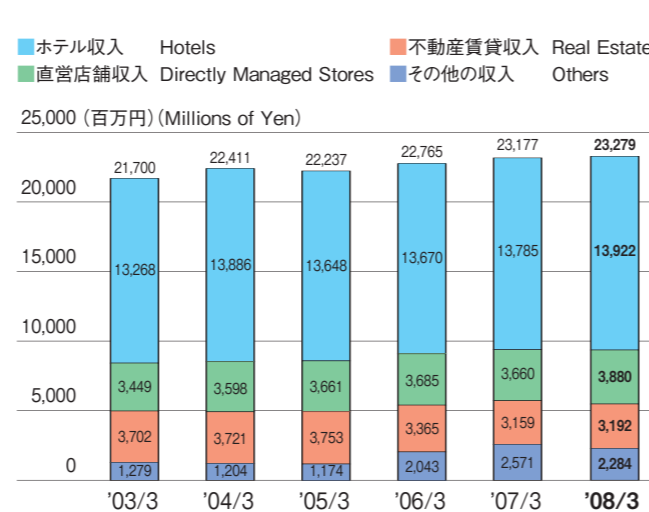
リテイル事業 RETAIL BUSINESS

(3月31日に終了する各年度) (For the Years Ended March 31)



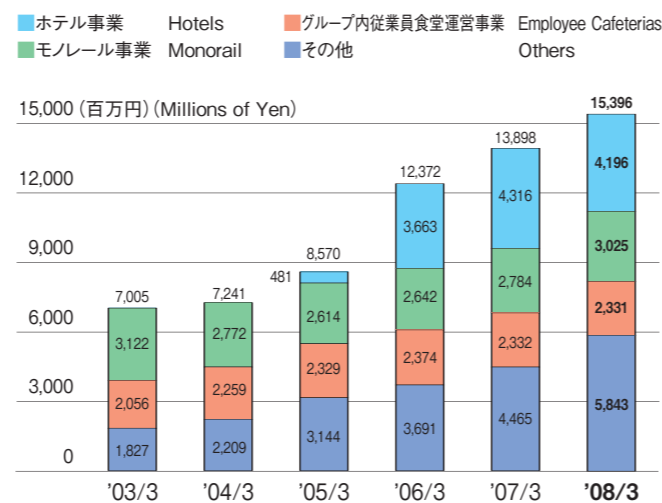
複合型商業施設事業 COMMERCIAL FACILITIES

(3月31日に終了する各年度) (For the Years Ended March 31)



その他の事業 OTHER BUSINESSES

(3月31日に終了する各年度) (For the Years Ended March 31)



● セグメント別売上高内訳 Breakdown of Revenues by Segment

(百万円) (Millions of Yen)

3月31日に終了する各年度 (For the Years Ended March 31)		'03/3	'04/3	'05/3	'06/3	'07/3	'08/3
テーマパーク事業	Theme Parks:	¥280,689	¥282,096	¥276,336	¥276,281	¥289,148	¥286,842
アトラクション・ショー収入	Attractions and Shows	125,801	122,657	122,162	121,288	127,731	127,602
商品販売収入	Merchandise	89,457	93,331	89,079	89,203	93,278	91,355
飲食販売収入	Food and Beverages	51,294	51,062	50,420	50,534	52,026	52,110
ホテル収入	Hotels	13,874	14,762	14,305	14,637	15,610	15,062
その他の収入	Others	260	282	368	619	501	711
複合型商業施設事業	Commercial Facilities:	21,700	22,411	22,237	22,765	23,177	23,279
ホテル収入	Hotels	13,268	13,886	13,648	13,670	13,785	13,922
直営店舗収入	Directly Managed Stores	3,449	3,598	3,661	3,685	3,660	3,880
不動産賃貸収入	Real Estate	3,702	3,721	3,753	3,365	3,159	3,192
その他の収入	Others	1,279	1,204	1,174	2,043	2,571	2,284
リテイル事業	Retail Business:	22,357	24,767	23,949	21,466	17,858	16,903
その他の事業	Other Businesses:	7,005	7,241	8,570	12,372	13,898	15,396
ホテル事業	Hotels	—	—	481	3,663	4,316	4,196
モノレール事業	Monorail	3,122	2,772	2,614	2,642	2,784	3,025
グループ内従業員食堂運営事業	Employee Cafeterias	2,056	2,259	2,329	2,374	2,332	2,331
その他	Others	1,827	2,209	3,144	3,691	4,465	5,843
合計	Total	¥331,753	¥336,516	¥331,094	¥332,885	¥344,082	¥342,421

● <参考情報><Reference>

ディズニーホテル収入内訳 (ディズニーアンバサダー®ホテルおよび東京ディズニーシー・ホテルミラコスタ®)

Breakdown of Revenues from Disney Hotels (Disney Ambassador® Hotel and Tokyo DisneySea Hotel MiraCosta®)

(百万円) (Millions of Yen)

3月31日に終了する各年度 (For the Years Ended March 31)		'03/3	'04/3	'05/3	'06/3	'07/3	'08/3
宿泊収入	Room Charges	¥17,396	¥17,723	¥16,876	¥16,697	¥16,867	¥16,560
宴会収入	Banquet Fees	4,757	5,767	6,228	6,375	6,968	6,975
料飲収入ほか	Food, Beverages and Others	4,989	5,158	4,850	5,234	5,559	5,448
合計	Total	¥27,143	¥28,649	¥27,954	¥28,307	¥29,395	¥28,985

## 年間入園者数と主な新規アトラクション導入等の推移

### ANNUAL ATTENDANCE AND NEW ATTRACTIONS/SHOWS AND SPECIAL EVENTS

(3月31日に終了する各年度) (For the Years Ended March 31)

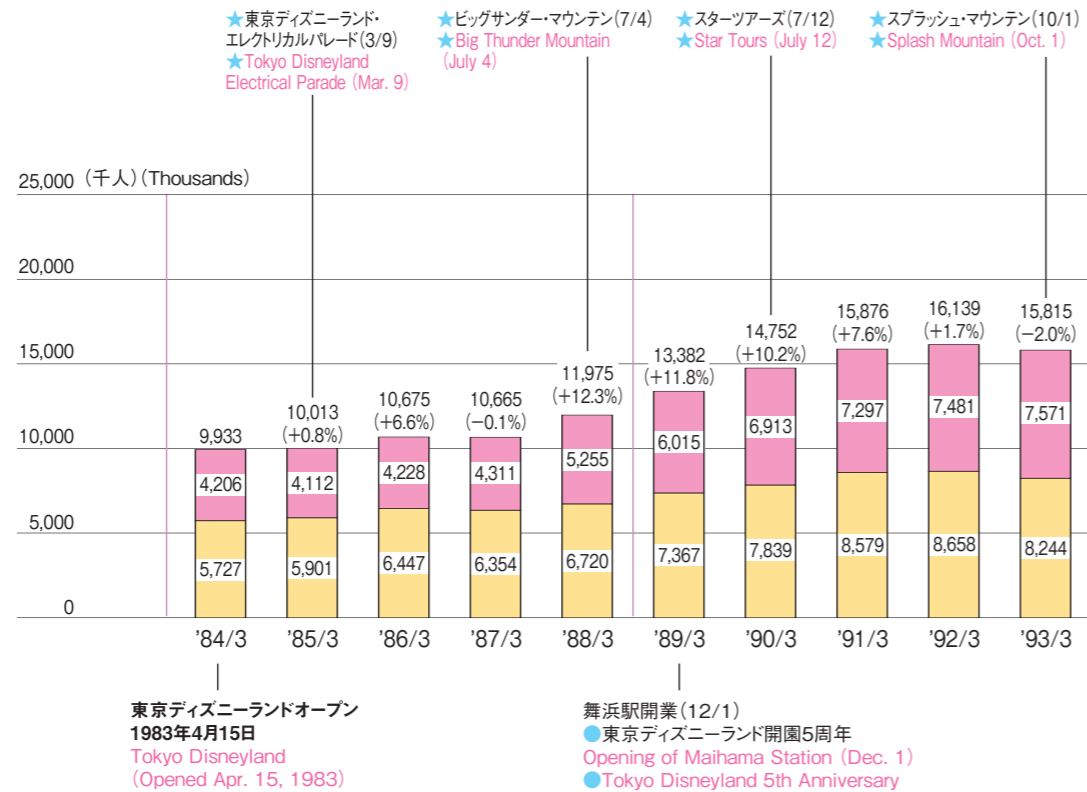
■ 下半期 2nd Half  
■ 上半期 1st Half

東京ディズニーランドにおける  
At Tokyo Disneyland

- ★アトラクション・ショー
- ★Attractions/Shows
- スペシャルイベント
- Special Events

東京ディズニーシーにおける  
At Tokyo DisneySea

- ★アトラクション・ショー
- ★Attractions/Shows
- スペシャルイベント
- Special Events



### テーマパーク施設数の推移 Total Number of Facilities

東京ディズニーランド/東京ディズニーシー Figures Represent Tokyo Disneyland/Tokyo DisneySea

3月31日現在 (As of March 31)	'84/3	'85/3	'86/3	'87/3	'88/3	'89/3	'90/3	'91/3	'92/3	'93/3
アトラクション Attractions	32/—	32/—	33/—	34/—	35/—	35/—	36/—	36/—	36/—	37/—
商品施設 Shops	39/—	42/—	43/—	45/—	46/—	46/—	49/—	49/—	50/—	51/—
飲食施設 Restaurants and Refreshment Stands	29/—	30/—	30/—	30/—	31/—	31/—	32/—	32/—	33/—	37/—

### チケット料金の推移 Ticket Prices

3月31日現在 (As of March 31)	'84/3	'85/3	'86/3	'87/3	'88/3	'89/3	'90/3	'91/3	'92/3	'93/3
1デーパスポート(大人) 1-Day Passport (Adult)	3,900	4,200	4,200	4,200	4,200	4,200	4,400	4,400	4,400	4,800

### 平均滞在時間 Average Length of Visit

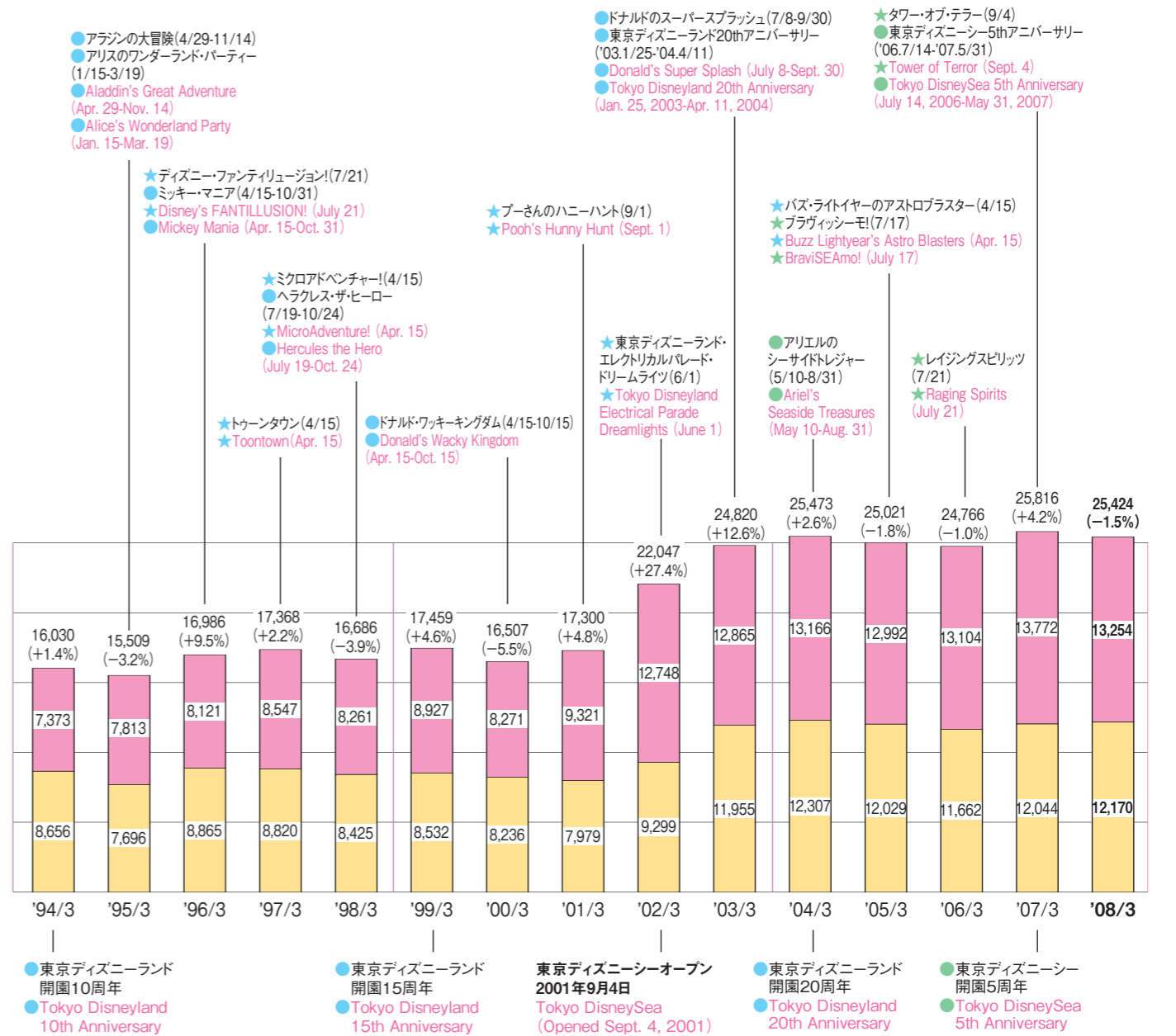
3月31日に終了する各年度 (For the Years Ended March 31)	'84/3	'85/3	'86/3	'87/3	'88/3	'89/3	'90/3	'91/3	'92/3	'93/3
平均滞在時間 Average Length of Visit	6.2	6.2	6.3	6.6	6.7	6.9	7.0	7.1	7.2	7.3

'01/3までは東京ディズニーランド®のデータを記載し、'02/3より東京ディズニーシー®を含めた2パークのデータを記載しています。

注釈の日付はオープン日および期間を示しています。

Data for the years up to and including the year ended March 31, 2001, are for Tokyo Disneyland®. Data from the year ended March 31, 2002, are for Tokyo Disneyland and Tokyo DisneySea®.

The date of notes indicates opening day and the period.



'94/3	'95/3	'96/3	'97/3	'98/3	'99/3	'00/3	'01/3	'02/3	'03/3	'04/3	'05/3	'06/3	'07/3	'08/3
39/—	39/—	39/—	48/—	48/—	46/—	46/—	47/—	47/23	42/23	42/23	43/23	43/25	42/26	41/26
55/—	57/—	59/—	63/—	63/—	61/—	60/—	61/—	59/32	59/34	59/36	59/37	57/37	57/39	54/41
37/—	37/—	40/—	49/—	54/—	53/—	53/—	53/—	53/33	53/34	53/36	54/36	55/37	55/39	55/39

(円) (Yen)

'94/3	'95/3	'96/3	'97/3	'98/3	'99/3	'00/3	'01/3	'02/3	'03/3	'04/3	'05/3	'06/3	'07/3	'08/3
4,800	4,800	4,800	5,100	5,200	5,200	5,200	5,500	5,500	5,500	5,500	5,500	5,500	5,800	5,800

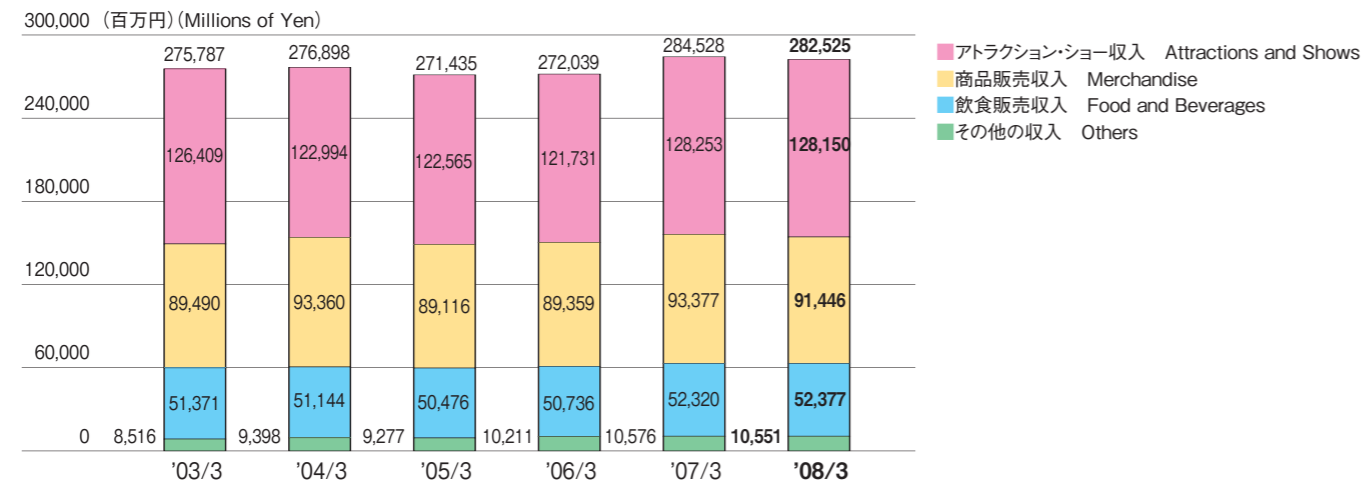
(時間) (Hours)

'94/3	'95/3	'96/3	'97/3	'98/3	'99/3	'00/3	'01/3	'02/3	'03/3	'04/3	'05/3	'06/3	'07/3	'08/3
7.7	7.7	8.0	8.0	8.3	8.4	8.1	8.1	8.5	8.6	8.5	8.5	8.4	8.4	8.4



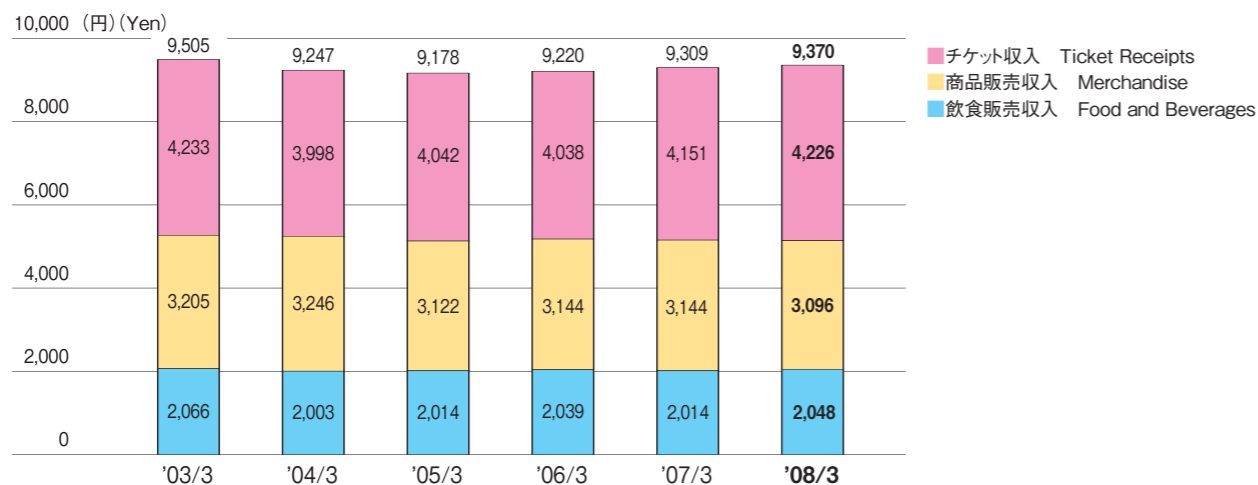
## ● 営業収益別内訳 BREAKDOWN OF REVENUES

(3月31日に終了する各年度) (For the Years Ended March 31)



## ● ゲスト1人当たり売上高 REVENUES PER GUEST

(3月31日に終了する各年度) (For the Years Ended March 31)



### ● 営業収益別内訳【(株)オリエンタルランド単体】 Breakdown of Revenues (Nonconsolidated)

(百万円) (Millions of Yen)

3月31日に終了する各年度 (For the Years Ended March 31)	'03/3	'04/3	'05/3	'06/3	'07/3	'08/3
アトラクション・ショー収入	¥126,409	¥122,994	¥122,565	¥121,731	¥128,253	¥128,150
商品販売収入	89,490	93,360	89,116	89,359	93,377	91,446
飲食販売収入	51,371	51,144	50,476	50,736	52,320	52,377
その他の収入	8,516	9,398	9,277	10,211	10,576	10,551
合計	¥275,787	¥276,898	¥271,435	¥272,039	¥284,528	¥282,525

### ● ゲスト1人当たり売上高 Revenues per Guest

(円) (Yen)

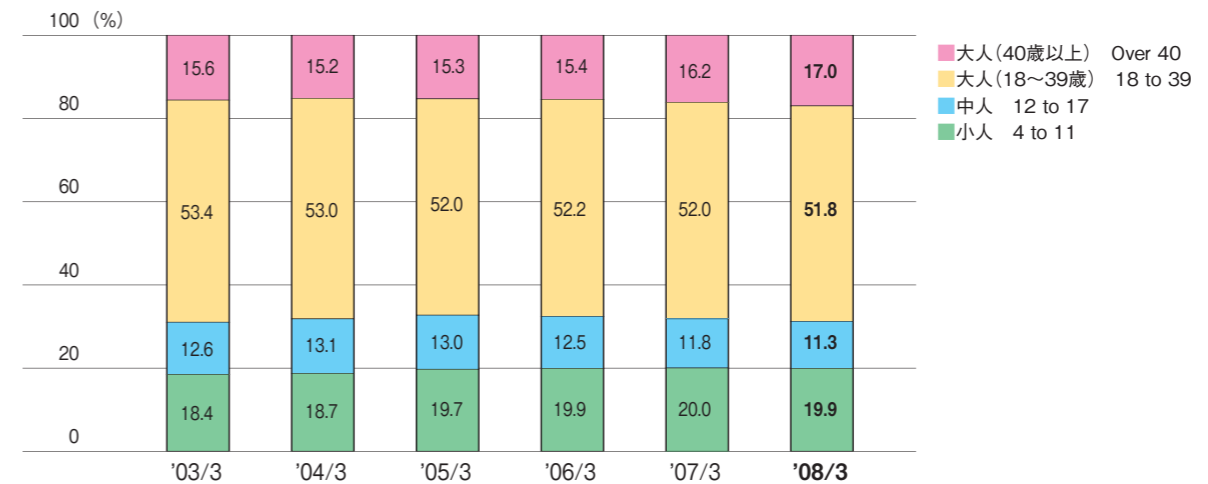
3月31日に終了する各年度 (For the Years Ended March 31)	'03/3	'04/3	'05/3	'06/3	'07/3	'08/3
チケット収入	¥4,233	¥3,998	¥4,042	¥4,038	¥4,151	¥4,226
商品販売収入	3,205	3,246	3,122	3,144	3,144	3,096
飲食販売収入	2,066	2,003	2,014	2,039	2,014	2,048
合計	¥9,505	¥9,247	¥9,178	¥9,220	¥9,309	¥9,370

年代別来園者比率、地域別来園者比率、男女別来園者比率は東京ディズニーランド®および東京ディズニーシー®来園ゲストに対するサンプリング調査の結果を記載しています。

Breakdown of Guests by Age, Breakdown of Guests by Region and Breakdown of Guests by Gender are based on a periodic sampling of Tokyo Disneyland® and Tokyo DisneySea® guests.

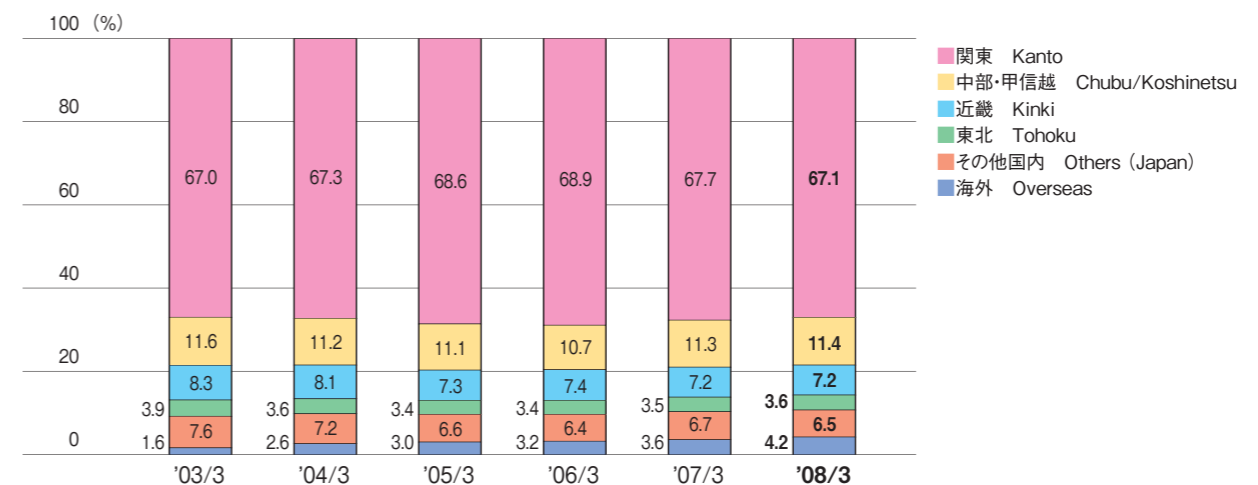
## ● 年代別来園者比率 BREAKDOWN OF GUESTS BY AGE

(3月31日に終了する各年度) (For the Years Ended March 31)



## ● 地域別来園者比率 BREAKDOWN OF GUESTS BY REGION

(3月31日に終了する各年度) (For the Years Ended March 31)



### ● 年代別来園者比率 Breakdown of Guests by Age

(%)

3月31日に終了する各年度 (For the Years Ended March 31)	'03/3	'04/3	'05/3	'06/3	'07/3	'08/3
大人	69.0%	68.2%	67.3%	67.6%	68.2%	68.8%
40歳以上	15.6	15.2	15.3	15.4	16.2	17.0
18~39歳	53.4	53.0	52.0	52.2	52.0	51.8
中人	12.6	13.1	13.0	12.5	11.8	11.3
小人	18.4	18.7	19.7	19.9	20.0	19.9

### ● 地域別来園者比率 Breakdown of Guests by Region

(%)

3月31日に終了する各年度 (For the Years Ended March 31)	'03/3	'04/3	'05/3	'06/3	'07/3	'08/3
関東	67.0%	67.3%	68.6%	68.9%	67.7%	67.1%
中部・甲信越	11.6	11.2	11.1	10.7	11.3	11.4
近畿	8.3	8.1	7.3	7.4	7.2	7.2
東北	3.9	3.6	3.4	3.4	3.5	3.6
その他国内	7.6	7.2	6.6	6.4	6.7	6.5
海外	1.6	2.6	3.0	3.2	3.6	4.2

### ● 男女別来園者比率 Breakdown of Guests by Gender

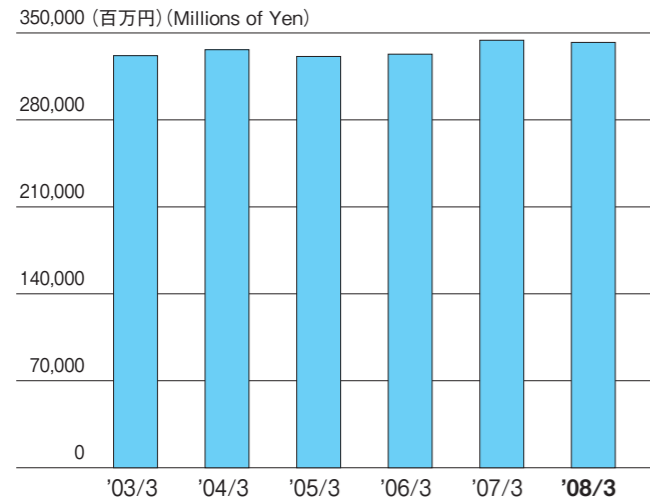
(%)

3月31日に終了する各年度 (For the Years Ended March 31)	'03/3	'04/3	'05/3	'06/3	'07/3	'08/3
男性	30.0%	28.9%	25.0%	25.3%	27.4%	25.9%
女性	70.0	71.1	75.0	74.7	72.6	74.1

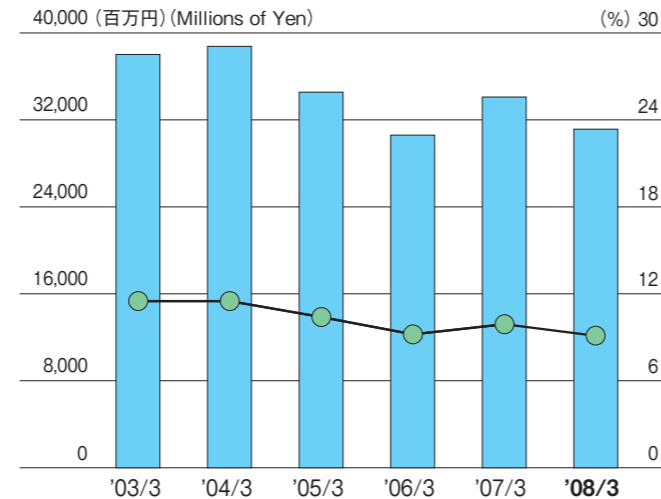
# 連結指標 Financial Results and Key Indicators (Consolidated)

(3月31日に終了する各年度) (For the Years Ended March 31)

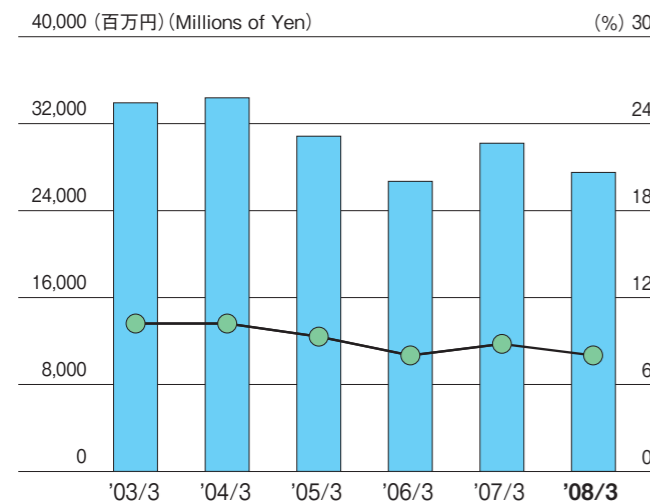
■売上高 Revenues



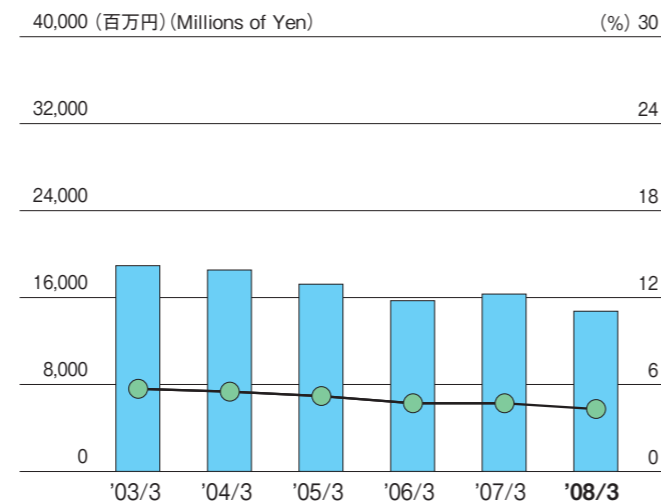
■営業利益 Operating Income  
●売上高営業利益率 Operating Margin



■経常利益 Ordinary Income  
●売上高経常利益率 Ordinary Margin



■当期純利益 Net Income  
●売上高当期純利益率 Return on Sales

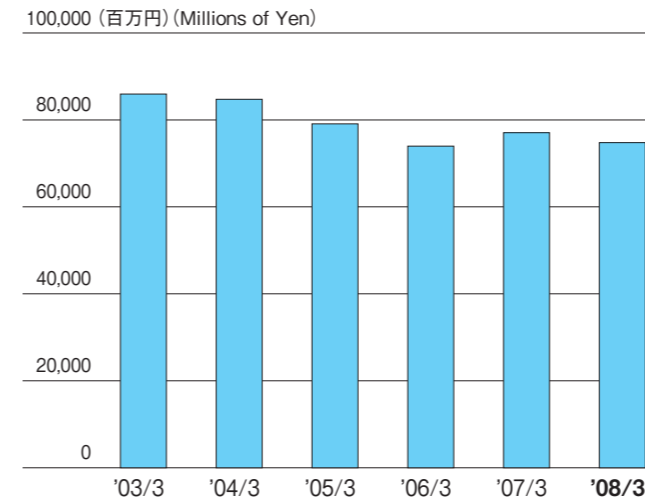


(百万円, %) (Millions of Yen, %)

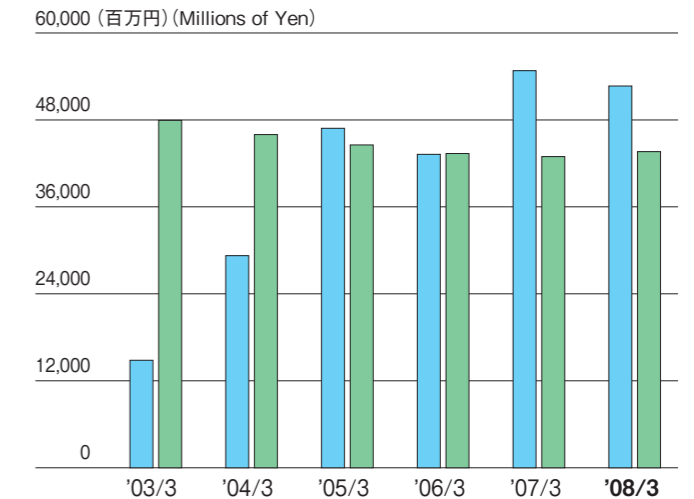
3月31日に終了する各年度 (For the Years Ended March 31)		'03/3	'04/3	'05/3	'06/3	'07/3	'08/3
売上高	Revenues	¥331,753	¥336,516	¥331,094	¥332,885	¥344,082	<b>¥342,421</b>
売上総利益	Gross Profit	67,094	69,035	66,105	63,204	67,226	<b>64,547</b>
営業利益	Operating Income	38,028	38,765	34,561	30,604	34,110	<b>31,144</b>
経常利益	Ordinary Income	33,908	34,372	30,836	26,686	30,187	<b>27,510</b>
当期純利益	Net Income	18,931	18,530	17,224	15,703	16,309	<b>14,730</b>
売上高総利益率	Gross Margin	20.2%	20.5%	20.0%	19.0%	19.5%	<b>18.9%</b>
売上高営業利益率	Operating Margin	11.5	11.5	10.4	9.2	9.9	<b>9.1</b>
売上高経常利益率	Ordinary Margin	10.2	10.2	9.3	8.0	8.8	<b>8.0</b>
売上高当期純利益率	Return on Sales	5.7	5.5	5.2	4.7	4.7	<b>4.3</b>

(3月31日に終了する各年度、または3月31日現在) (For the Years Ended March 31/At March 31)

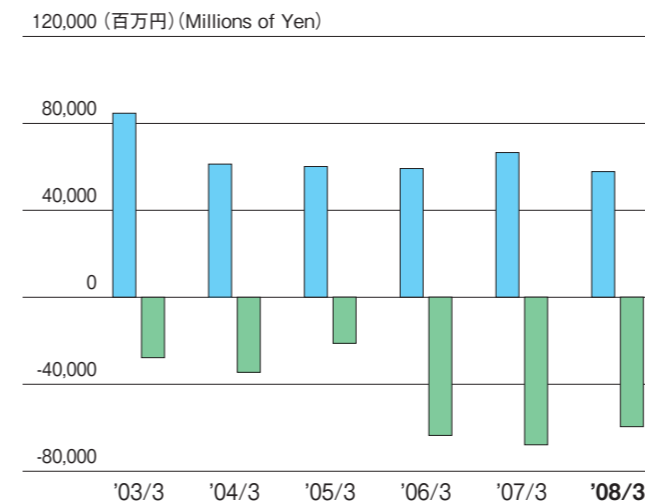
■EBITDA



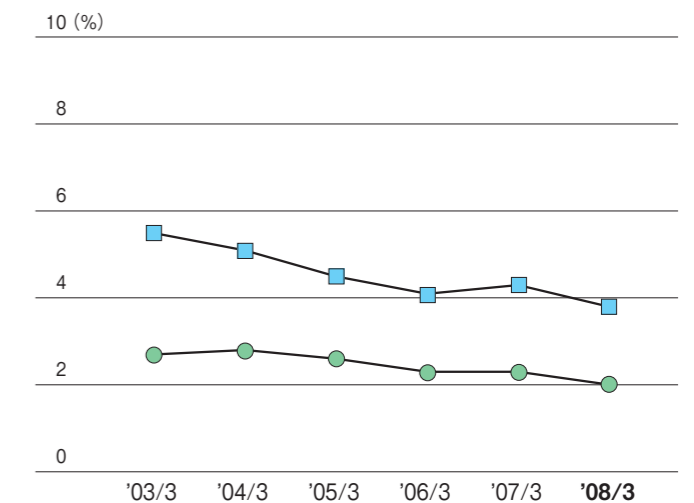
■設備投資額 Capital Investment  
■減価償却費 Depreciation and Amortization, Aggregate



■営業活動によるキャッシュ・フロー Net Cash Provided by Operating Activities  
■投資活動によるキャッシュ・フロー Net Cash Used in Investing Activities



■自己資本当期純利益率 Return on Equity  
●総資産当期純利益率 Return on Assets



(百万円, %) (Millions of Yen, %)

3月31日に終了する各年度、または3月31日現在 (For the Years Ended March 31/At March 31)		'03/3	'04/3	'05/3	'06/3	'07/3	'08/3
EBITDA	EBITDA	¥85,964	¥84,746	¥79,116	¥73,978	¥77,061	<b>¥74,767</b>
設備投資額	Capital Investment	14,848	29,276	46,855	43,129	54,806	<b>52,691</b>
減価償却費	Depreciation and Amortization, Aggregate	47,935	45,981	44,554	43,373	42,950	<b>43,623</b>
営業活動によるキャッシュ・フロー	Net Cash Provided by Operating Activities	84,591	61,213	59,915	59,169	66,503	<b>57,718</b>
投資活動によるキャッシュ・フロー	Net Cash Used in Investing Activities	(27,807)	(34,540)	(21,110)	(63,587)	(67,919)	<b>(59,575)</b>
財務活動によるキャッシュ・フロー	Net Cash Provided by (Used in) Financing Activities	(33,453)	(59,226)	(9,830)	30,158	(36,038)	<b>52,874</b>
自己資本当期純利益率	Return on Equity	5.5%	5.1%	4.5%	4.1%	4.3%	<b>3.8%</b>
総資産当期純利益率	Return on Assets	2.7	2.8	2.6	2.3	2.3	<b>2.0</b>

注: EBITDA = 営業利益 + 減価償却費  
会計基準の変更に伴い、2007年3月期以降の自己資本当期純利益率は新基準にて算出しています。  
Note: EBITDA = Operating Income + Depreciation and Amortization, Aggregate  
Due to changes in the Japanese accounting standards, return on equity (ROE) for fiscal years ended March 2007 and after is calculated according to the revised standards.

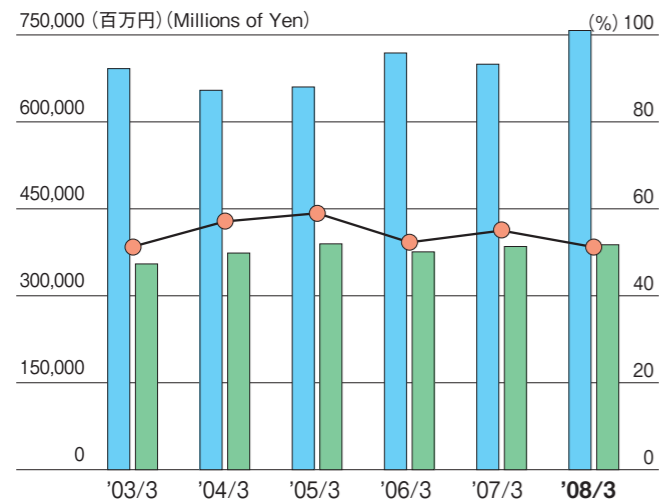


# 有利子負債の状況 Interest-Bearing Debt

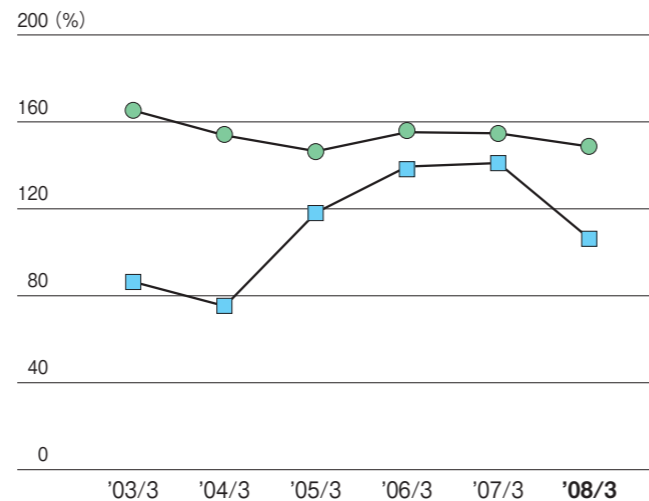
(2008年3月31日現在)  
(As of March 31, 2008)

(3月31日現在) (At March 31)

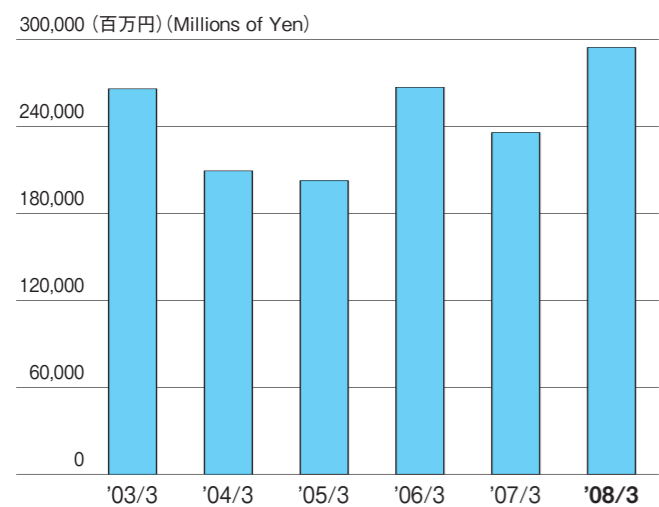
■ 総資産 Total Assets  
■ 自己資本 Stockholders' Equity  
● 自己資本比率 Stockholders' Equity Ratio



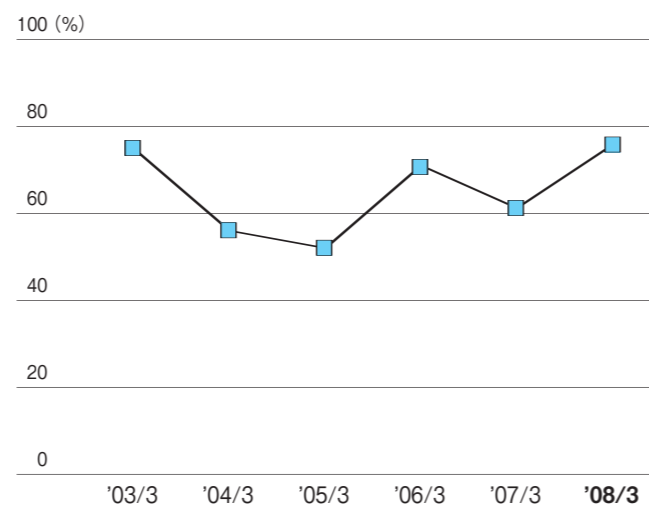
■ 流動比率 Current Ratio  
● 固定比率 Fixed Assets/Stockholders' Equity



■ 有利子負債 Interest-Bearing Debt



■ デット・エクイティ・レシオ Debt-to-Equity Ratio



(百万円, %) (Millions of Yen, %)

3月31日現在 (At March 31)		'03/3	'04/3	'05/3	'06/3	'07/3	'08/3
総資産	Total Assets	¥691,882	¥654,424	¥660,224	¥718,865	¥699,772	<b>¥757,542</b>
自己資本	Stockholders' Equity	354,908	373,759	389,606	375,832	384,859	<b>388,036</b>
自己資本比率	Stockholders' Equity Ratio	51.3%	57.1%	59.0%	52.3%	55.0%	<b>51.2%</b>
流動比率	Current Ratio	86.4	75.3	118.3	139.5	141.1	<b>106.3</b>
固定比率	Fixed Assets/Stockholders' Equity	165.2	153.8	146.5	155.3	154.9	<b>148.7</b>
有利子負債	Interest-Bearing Debt	¥265,922	¥209,286	¥202,448	¥266,944	¥235,625	<b>¥294,319</b>
デット・エクイティ・レシオ	Debt-to-Equity Ratio	74.9%	56.0%	52.0%	71.0%	61.2%	<b>75.8%</b>

注： 会計基準の変更に伴い、2007年3月期以降の自己資本・自己資本比率は新基準にて算出しています。  
Note: Due to changes in the Japanese accounting standards, stockholders' equity and stockholders' equity ratio for fiscal years ended March 2007 and after are calculated according to the revised standards.

## ● 社債発行状況 Bond Issues

	発行総額 Amount of Issue	利率(年) Coupon Rate (Annual)	発行日 Date of Issue	償還期限 Redemption Date	格付け JCR	Rating R&I
第1回無担保社債 First issue of unsecured bonds	1,000億円 ¥100 billion	2.60%	1998年4月15日 Apr. 15, 1998	2008年4月15日 On or before Apr. 15, 2008	AA	AA <sup>-</sup>
第6回無担保社債 Sixth issue of unsecured bonds	200億円 ¥20 billion	0.73%	2004年5月7日 May 7, 2004	2009年5月7日 On or before May 7, 2009	AA	AA <sup>-</sup>
第7回無担保社債 Seventh issue of unsecured bonds	300億円 ¥30 billion	1.86%	2006年3月23日 Mar. 23, 2006	2016年3月23日 On or before Mar. 23, 2016	AA	AA <sup>-</sup>
第8回無担保社債 Eighth issue of unsecured bonds	200億円 ¥20 billion	1.29%	2006年3月23日 Mar. 23, 2006	2011年3月23日 On or before Mar. 23, 2011	AA	AA <sup>-</sup>
第9回無担保社債 Ninth issue of unsecured bonds	200億円 ¥20 billion	1.70%	2008年1月31日 Jan. 31, 2008	2018年1月31日 On or before Jan. 31, 2018	AA	AA <sup>-</sup>
第10回無担保社債 Tenth issue of unsecured bonds	100億円 ¥10 billion	1.31%	2008年1月31日 Jan. 31, 2008	2015年1月30日 On or before Jan. 30, 2015	AA	AA <sup>-</sup>
合計 Total	2,000億円 ¥200 billion	—	—	—	—	—

注： 1. 上記格付けは2008年3月31日時点のものを記載しています。  
2. 第2回無担保社債(300億円)は2006年6月1日に償還しています。  
3. 第3回無担保社債(200億円)は2004年6月1日に償還しています。  
4. 第4回無担保社債(300億円)は2003年4月11日に償還しています。  
5. 第5回無担保社債(100億円)は2005年4月11日に償還しています。  
6. 上記無担保社債の償還方法は、いずれも満期一括償還となります。

Notes: 1. The above bond ratings were issued on March 31, 2008.  
2. The second issue of unsecured bonds (¥30 billion) was redeemed on June 1, 2006.  
3. The third issue of unsecured bonds (¥20 billion) was redeemed on June 1, 2004.  
4. The fourth issue of unsecured bonds (¥30 billion) was redeemed on April 11, 2003.  
5. The fifth issue of unsecured bonds (¥10 billion) was redeemed on April 11, 2005.  
6. Payment method: full redemption at maturity

## ● 借入金等 Loans and Payables

(百万円, %) (Millions of Yen, %)

	残高 Amount	平均利率 Average Interest Rate	返済期限 Date for Repayment
長期借入金(1年以内に返済予定のものを除く) Long-term debt	¥80,000	1.10%	2009年6月12日から2013年3月29日まで Due June 12, 2009 through Mar. 29, 2013
その他の有利子負債 Other interest-bearing debt			
建物延払条件付譲渡契約による長期未払金(1年以内返済) Current portion of long-term installment payable for buildings	1,298	2.15	—
建物延払条件付譲渡契約による長期未払金(1年超) Long-term installment payable for buildings	12,985	2.15	2019年3月17日 Mar. 17, 2019
その他長期未払金(1年以内返済) Current portion of long-term payables	5	4.18	—
その他長期未払金(1年超) Long-term payables	47	4.18	2018年1月4日 Jan. 4, 2018
合計 Total	¥94,336	—	—

注： 平均利率については、期末借入金等残高に対する加重平均利率を記載しています。  
Note: Average interest rate = Weighted average interest rate based on amount as of March 31, 2008

## ● 有利子負債の償還/返済予定 Repayment Schedule for Interest-Bearing Debt

(百万円) (Millions of Yen)

3月31日に終了する各年度 (For the Years Ending March 31)		'09/3	'10/3	'11/3	'12/3	'13/3	'14/3
社債 Bonds		¥100,000	¥20,000	¥20,000	¥ —	¥ —	¥ —
長期借入金 Long-term debt		—	20,800	34,000	10,200	15,000	—
その他の有利子負債 Other interest-bearing debt		1,303	1,303	1,303	1,303	1,303	1,303
合計 Total		¥101,303	¥42,103	¥55,303	¥11,503	¥16,303	¥1,303

● 連結貸借対照表 CONSOLIDATED BALANCE SHEETS

(百万円) (Millions of Yen)

3月31日現在 (At March 31)		'03/3	'04/3	'05/3	'06/3	'07/3	'08/3
<b>資産の部</b>	<b>ASSETS</b>						
流動資産	Current assets:						
現金及び預金	Cash and time deposits	¥ 47,290	¥ 21,420	¥ 47,678	¥ 47,833	¥ 25,393	¥ 52,403
受取手形及び売掛金	Trade notes and receivables	10,574	10,316	11,455	12,356	12,210	13,362
有価証券	Marketable securities	33,601	32,487	10,048	40,788	44,472	92,210
たな卸資産	Inventories	7,747	6,490	8,099	9,036	8,965	10,563
繰延税金資産	Deferred tax assets	3,480	4,895	4,804	4,901	6,314	5,795
その他	Others	1,920	3,571	7,531	20,145	6,369	6,219
貸倒引当金	Allowance for doubtful receivables	—	(0)	(1)	(0)	(0)	(0)
流動資産合計	Total current assets	104,615	79,182	89,616	135,061	103,725	180,554
固定資産	Fixed assets:						
有形固定資産	Property and equipment:						
建物及び構築物	Buildings and structures	337,692	326,494	323,440	325,184	327,654	323,376
機械装置及び運搬具	Machinery and delivery equipment	91,619	79,333	72,442	62,878	62,693	53,010
土地	Land	70,636	77,023	91,974	94,384	93,301	93,301
建設仮勘定	Construction in progress	2,658	10,865	12,100	18,872	26,823	47,260
その他	Others	29,103	24,683	20,763	17,615	15,743	14,529
有形固定資産合計	Total property and equipment	531,709	518,400	520,721	518,936	526,216	531,479
無形固定資産	Intangible fixed assets:						
営業権	Goodwill	—	—	—	190	—	—
連結調整勘定	Consolidated adjustments (Goodwill)	2,484	2,353	2,222	2,091	—	—
のれん	Goodwill	—	—	—	—	2,103	1,830
その他	Others	15,164	11,303	9,392	10,890	11,634	11,712
無形固定資産合計	Total intangible fixed assets	17,648	13,657	11,615	13,172	13,738	13,542
投資その他の資産	Investments and other assets:						
投資有価証券	Investment securities	18,067	25,121	23,394	38,976	44,164	19,397
長期貸付金	Long-term loans	38	29	18	16	41	7
繰延税金資産	Deferred tax assets	4,112	2,093	868	444	252	3,694
その他	Others	14,747	15,647	14,158	12,424	11,824	8,972
貸倒引当金	Allowance for doubtful receivables	(62)	(215)	(181)	(183)	(190)	(105)
投資その他の資産合計	Total investments and other assets	36,903	42,677	38,258	51,677	56,092	31,966
固定資産合計	Total fixed assets	586,261	574,734	570,594	583,786	596,047	576,988
繰延資産	Deferred assets:						
開業費	Initial cost of business	1,005	508	11	—	—	—
社債発行差金	Discount on bonds	—	—	1	18	—	—
繰延資産合計	Total deferred assets	1,005	508	13	18	—	—
資産合計	Total assets	¥691,882	¥654,424	¥660,224	¥718,865	¥699,772	¥757,542

(百万円) (Millions of Yen)

3月31日現在 (At March 31)		'03/3	'04/3	'05/3	'06/3	'07/3	'08/3
<b>負債の部</b>	<b>LIABILITIES</b>						
流動負債	Current liabilities:						
支払手形及び買掛金	Notes and accounts payable	¥ 14,655	¥ 14,598	¥ 14,585	¥ 14,715	¥ 15,367	¥ 15,377
一年以内に償還する社債	Current portion of bonds	30,000	20,000	10,000	30,000	—	100,000
一年以内に返済する長期借入金	Current portion of long-term debt	26,000	21,500	5,200	—	—	—
未払法人税等	Accrued income taxes	10,597	8,186	7,280	7,084	10,051	6,164
その他	Others	39,773	40,874	38,666	45,033	48,100	48,365
流動負債合計	Total current liabilities	121,027	105,159	75,732	96,833	73,520	169,907
固定負債	Long-term liabilities:						
社債	Bonds	160,000	140,000	150,000	170,000	169,984	99,982
長期借入金	Long-term debt	29,700	8,200	19,000	50,000	50,000	80,000
繰延税金負債	Deferred tax liabilities	—	—	—	2,826	650	—
退職給付引当金	Reserve for employee retirement benefits	1,952	1,989	2,052	2,307	2,396	2,502
役員退職慰労引当金	Retirement allowances for directors	697	473	557	—	—	—
その他	Others	23,503	24,736	23,168	20,952	18,219	16,968
固定負債合計	Total long-term liabilities	215,853	175,399	194,778	246,086	241,251	199,453
負債合計	Total liabilities	¥336,880	¥280,559	¥270,510	¥342,919	¥314,771	¥369,361
少数株主持分	MINORITY INTERESTS						
少数株主持分	Minority interests	¥ 92	¥ 106	¥ 107	¥ 113	—	—
資本の部	STOCKHOLDERS' EQUITY						
資本金	Common stock	¥ 63,201	¥ 63,201	¥ 63,201	¥ 63,201	—	—
資本剰余金	Capital surplus	111,403	111,403	111,403	111,403	—	—
利益剰余金	Earned surplus	180,512	196,354	210,725	222,439	—	—
その他有価証券評価差額金	Net unrealized holding gains (losses) on securities	(202)	2,808	4,288	9,052	—	—
自己株式	Treasury stock	(5)	(8)	(11)	(30,263)	—	—
資本合計	Total stockholders' equity	¥354,908	¥373,759	¥389,606	¥375,832	—	—
負債、少数株主持分及び資本合計	Total liabilities, minority interests and stockholders' equity	¥691,882	¥654,424	¥660,224	¥718,865	—	—
純資産の部	NET ASSETS						
株主資本	Stockholders' equity:						
資本金	Common stock	—	—	—	—	¥ 63,201	¥ 63,201
資本剰余金	Capital surplus	—	—	—	—	111,403	111,403
利益剰余金	Earned surplus	—	—	—	—	233,932	212,703
自己株式	Treasury stock	—	—	—	—	(30,265)	(15)
株主資本合計	Total stockholders' equity	—	—	—	—	378,270	387,292
評価・換算差額等	Valuation and translation adjustment:						
その他有価証券評価差額金	Net unrealized holding gains (losses) on securities	—	—	—	—	6,348	1,059
繰延ヘッジ損益	Deferred hedge gain (loss)	—	—	—	—	240	(315)
評価・換算差額等合計	Total valuation and translation adjustment	—	—	—	—	6,588	743
少数株主持分	Minority interests	—	—	—	—	141	144
純資産合計	Total net assets	—	—	—	—	¥385,000	¥388,180
負債純資産合計	Total liabilities and net assets	—	—	—	—	¥699,772	¥757,542



## ● 連結損益計算書

## CONSOLIDATED STATEMENTS OF INCOME

(百万円) (Millions of Yen)

3月31日に終了する各年度 (For the Years Ended March 31)	'03/3	'04/3	'05/3	'06/3	'07/3	'08/3	
売上高	Revenues	¥331,753	¥336,516	¥331,094	¥332,885	¥344,082	¥342,421
売上原価	Cost of revenues	264,659	267,481	264,989	269,680	276,855	277,873
売上総利益	Gross profit	67,094	69,035	66,105	63,204	67,226	64,547
販売費及び一般管理費	Selling, general and administrative expenses	29,065	30,270	31,543	32,600	33,116	33,403
営業利益	Operating income	38,028	38,765	34,561	30,604	34,110	31,144
営業外収益	Nonoperating income:						
受取利息	Interest income	251	181	132	111	302	781
受取配当金	Dividend income	58	27	108	118	188	240
持分法による投資利益	Equity in earnings of affiliates	92	—	—	79	—	33
受取保険金・保険配当金	Insurance received and insurance dividends	560	458	395	331	373	354
レバレッジドリース投資利益	Gain on leveraged-lease investments	224	259	1,429	—	—	—
その他	Others	702	924	948	699	576	744
営業外収益合計	Total nonoperating income	1,890	1,851	3,014	1,341	1,441	2,153
営業外費用	Nonoperating expenses:						
支払利息	Interest expenses	4,668	4,087	3,819	3,784	4,301	4,736
持分法による投資損失	Equity in loss of affiliates	—	226	429	—	1	—
退職給付費用	Retirement benefit expenses	—	—	—	635	394	—
その他	Others	1,342	1,929	2,491	839	666	1,051
営業外費用合計	Total nonoperating expenses	6,010	6,243	6,740	5,259	5,364	5,787
経常利益	Ordinary income	33,908	34,372	30,836	26,686	30,187	27,510
特別利益	Extraordinary income:						
固定資産売却益	Gain on sales of fixed assets	1,077	—	—	—	181	—
投資有価証券売却益	Gain on sales of investment securities	—	—	578	—	—	21
特別利益合計	Total extraordinary income	1,077	—	578	—	181	21
特別損失	Extraordinary loss:						
固定資産除却損	Loss on disposal of fixed assets	—	914	565	—	—	—
投資有価証券評価損	Loss on revaluation of investment securities	1,219	—	401	85	769	79
退職給付費用	Retirement benefit expenses	—	—	—	153	—	—
事業再編損失	Loss on business reorganization	—	—	—	—	735	—
減損損失	Impairment loss on fixed assets	—	—	—	—	—	1,545
貸倒損失	Net credit losses	—	—	—	—	—	431
特別損失合計	Total extraordinary loss	1,219	914	966	238	1,505	2,057
税金等調整前当期純利益	Income before income taxes	33,766	33,458	30,447	26,447	28,863	25,474
法人税、住民税及び事業税	Income, residential and enterprise taxes	16,380	16,352	12,909	10,822	14,284	10,491
法人税等調整額	Adjustment for income taxes	(1,554)	(1,438)	312	(85)	(1,738)	247
少数株主利益	Minority gain	8	13	1	6	8	4
当期純利益	Net income	¥ 18,931	¥ 18,530	¥ 17,224	¥ 15,703	¥ 16,309	¥ 14,730

## ● セグメント情報

## SEGMENT INFORMATION

(百万円) (Millions of Yen)

2008年3月31日に終了する年度 (For the Year Ended March 31, 2008)	テーマパーク事業	複合型商業施設事業	リテール事業	その他の事業	計	消去又は全社は	連結
	Theme Parks	Commercial Facilities	Retail Business	Other Businesses	Total	Elimination and Corporate Assets or Expenses	Consolidated
売上高	Revenues:						
外部顧客に対する売上高	Unaffiliated customers	¥286,842	¥23,279	¥16,903	¥15,396	¥342,421	—
セグメント間の内部売上高又は振替高	Intersegment	763	807	1,005	28,068	30,644	(30,644)
計	Total	287,605	24,087	17,908	43,464	373,066	(30,644)
営業費用	Operating expenses	259,407	22,935	18,210	41,811	342,364	(31,086)
営業利益 (損失)	Operating income (loss)	28,198	1,151	(301)	1,653	30,702	442
資産	Total assets	478,333	51,263	9,710	75,883	615,190	142,351
減価償却費	Depreciation and amortization, aggregate	38,565	2,925	234	1,994	43,720	(96)
減損損失	Impairment loss on fixed assets	—	1,237	—	308	1,545	—
資本的支出	Capital expenditures	30,896	1,033	395	20,419	52,745	(53)

## ● 販売費及び一般管理費内訳

## BREAKDOWN OF SELLING, GENERAL AND ADMINISTRATIVE EXPENSES

(百万円) (Millions of Yen)

3月31日に終了する各年度 (For the Years Ended March 31)	'03/3	'04/3	'05/3	'06/3	'07/3	'08/3	
人件費	Personnel costs	¥10,824	¥11,461	¥11,705	¥12,135	¥13,186	¥12,817
経費	Administrative expenses	14,505	15,653	17,572	18,564	18,277	18,923
減価償却費	Depreciation and amortization, aggregate	3,735	3,155	2,265	1,899	1,651	1,662
合計	Total	¥29,065	¥30,270	¥31,543	¥32,600	¥33,116	¥33,403

## ● 連結キャッシュ・フロー計算書

## CONSOLIDATED STATEMENTS OF CASH FLOWS

(百万円) (Millions of Yen)

3月31日に終了する各年度 (For the Years Ended March 31)	'03/3	'04/3	'05/3	'06/3	'07/3	'08/3	
営業活動によるキャッシュ・フロー	Cash flows from operating activities:						
税金等調整前当期純利益	Income before income taxes	¥ 33,766	¥33,458	¥30,447	¥26,447	¥28,863	¥25,474
減価償却費	Depreciation and amortization, aggregate	47,935	45,981	44,554	43,373	42,950	43,623
減損損失	Impairment loss on fixed assets	—	—	—	—	—	1,545
連結調整勘定償却額	Amortization of consolidated adjustments (goodwill)	130	130	130	130	—	—
のれん償却額	Amortization of goodwill	—	—	—	—	178	154
引当金の増減額	Increase (decrease) in allowances	599	(33)	113	(303)	246	9
受取利息及び受取配当金	Interest and dividend income	(309)	(209)	(241)	(230)	(490)	(1,021)
支払利息	Interest expenses	4,668	4,087	3,819	3,784	4,301	4,736
為替差損益	Exchange (gain) loss	54	68	15	(13)	(2)	(5)
投資有価証券売却益	Gain on sales of investment securities	—	—	(578)	—	—	(21)
投資有価証券評価損	Loss on revaluation of investment securities	1,219	—	401	85	769	79
固定資産売却益	Gain on sales of fixed assets	(1,077)	—	—	—	(181)	—
固定資産除却損	Loss on disposal of fixed assets	—	914	565	—	—	—
持分法による投資損失	Equity in (earnings) losses of affiliates	(92)	226	429	(79)	1	(33)
売上債権の増減額	(Increase) decrease in trade receivables	(250)	113	(1,160)	(1,256)	(857)	(463)
たな卸資産の増減額	(Increase) decrease in inventories	(157)	1,257	(1,491)	(937)	71	(1,597)
仕入債務の増減額	Increase (decrease) in accounts payable	1,518	(320)	1,272	(94)	1,349	682
消費税等の増減額	Increase (decrease) in consumption taxes	14,515	(5,981)	(1,380)	392	637	(152)
その他	Others	796	4,435	950	2,876	4,241	2,176
小計	Total adjustments	103,317	84,128	77,849	74,175	82,079	75,187
利息及び配当金の受取額	Interest and dividends received	282	213	251	225	448	797
利息の支払額	Interest paid	(4,627)	(4,365)	(3,879)	(3,898)	(4,359)	(4,617)
法人税等の支払額	Income taxes paid	(14,381)	(18,764)	(14,306)	(11,331)	(11,664)	(13,649)
営業活動によるキャッシュ・フロー	Net cash provided by operating activities	84,591	61,213	59,915	59,169	66,503	57,718
投資活動によるキャッシュ・フロー	Cash flows from investing activities:						
定期預金の預入による支出	Decrease in time deposits	—	—	—	—	(1,000)	(11,000)
定期預金の払戻による収入	Increase in time deposits	—	—	—	—	—	8,000
有価証券の取得による支出	Addition to marketable securities	(32,991)	(28,911)	(6,349)	(20,695)	(34,869)	(72,926)
有価証券の売却による収入	Proceeds from sales of marketable securities	6,000	4,000	4,000	—	—	—
有価証券の償還による収入	Proceeds from maturity of marketable securities	16,059	20,850	25,485	8,549	30,190	61,471
有形固定資産の取得による支出	Acquisition of property and equipment	(12,421)	(24,698)	(45,946)	(33,571)	(50,842)	(49,084)
有形固定資産の売却による収入	Proceeds from sales of property and equipment	1,555	8	18	—	1,797	—
投資有価証券の取得による支出	Addition to investment securities	(11,614)	(8,334)	(3,385)	(10,614)	(10,488)	(1,157)
投資有価証券の解約による収入	Proceeds from cancellation of investment securities	—	—	499	—	—	—
投資有価証券の売却による収入	Proceeds from sales of investment securities	2,094	—	449	561	—	5,238
投資有価証券の償還による収入	Proceeds from maturity of investment securities	9,491	3,642	6,067	3,032	—	3,000
連結の範囲の変更を伴う子会社株式の取得による支出	Acquisition of stocks of a newly consolidated subsidiary	(5,420)	—	—	—	—	—
貸付けによる支出	Lending of loans	(11,001)	(2,002)	(1)	(2)	(32)	(0)
貸付金の回収による収入	Proceeds from collection of loans	13,008	2,014	14	4	8	34
繰延資産の取得による支出	Acquisition of deferred assets	—	—	(331)	(50)	—	—
譲渡性預金の取得による支出	Acquisition of certified deposit	—	—	—	(5,000)	(7,000)	—
譲渡性預金の満期に伴う収入	Repayment of certified deposit	—	—	—	—	9,000	—
営業の譲受けによる支出	Payment for purchase of business	—	—	—	(835)	—	—
その他	Others	(2,566)	(1,110)	(1,630)	(4,966)	(4,683)	(3,151)
投資活動によるキャッシュ・フロー	Net cash used in investing activities	(27,807)	(34,540)	(21,110)	(63,587)	(67,919)	(59,575)
財務活動によるキャッシュ・フロー	Cash flows from financing activities:						
短期借入金の返済による支出	Repayment of short-term borrowings	(17,000)	—	—	—	—	—
長期借入れによる収入	Proceeds from long-term debt	—	—	16,000	31,000	—	30,000
長期借入金の返済による支出	Repayment of long-term debt	(13,950)	(26,000)	(21,500)	(5,200)	—	—
社債の発行による収入	Proceeds from issuing bonds	—	—	19,998	49,805	—	29,873
社債の償還による支出	Redemption of bonds	—	(30,000)	(20,000)	(10,000)	(30,000)	—
配当金の支払額	Dividends paid	(2,389)	(2,587)	(2,987)	(3,887)	(4,732)	(5,694)
自己株式の取得による支出	Acquisition of treasury stock	—	—	—	(30,251)	(2)	(1)
その他	Others	(113)	(639)	(1,340)	(1,306)	(1,303)	(1,303)
財務活動によるキャッシュ・フロー	Net cash provided by (used in) financing activities	(33,453)	(59,226)	(9,830)	30,158	(36,038)	52,874
現金及び現金同等物に係る換算差額	Effect of exchange rate changes on cash and cash equivalents	4	(7)	(16)	10	4	6
現金及び現金同等物の増減額	Net increase (decrease) in cash and cash equivalents	23,335	(32,561)	28,957	25,751	(37,450)	51,023
現金及び現金同等物の期首残高	Cash and cash equivalents at beginning of period	38,846	62,181	29,619	58,577	84,328	46,878
現金及び現金同等物の期末残高	Cash and cash equivalents at end of period	¥ 62,181	¥29,619	¥58,577	¥84,328	¥46,878	¥97,901



# 単体財務諸表 Nonconsolidated Financial Statements

## ● 単体貸借対照表 NONCONSOLIDATED BALANCE SHEETS

(百万円) (Millions of Yen)

3月31日現在 (At March 31)		'03/3	'04/3	'05/3	'06/3	'07/3	'08/3
<b>資産の部</b>	<b>ASSETS</b>						
<b>流動資産</b>	<b>Current assets:</b>						
現金及び預金	Cash and time deposits	¥ 38,080	¥ 19,892	¥ 46,181	¥ 46,351	¥ 23,649	¥ 50,812
売掛金	Trade receivables	7,795	7,658	8,426	9,701	10,203	11,275
有価証券	Marketable securities	33,601	32,487	10,048	40,788	44,472	92,195
商品	Merchandise	3,303	2,179	3,104	3,359	2,991	4,047
原材料	Raw materials	360	346	419	476	497	429
貯蔵品	Supplies	2,359	1,996	2,062	2,097	2,215	2,433
前払費用	Prepaid expenses	626	645	1,503	721	813	557
繰延税金資産	Deferred tax assets	2,840	4,176	4,241	4,272	5,353	5,032
短期貸付金	Short-term loans	—	—	—	15,968	205	—
その他の流動資産	Other current assets	1,341	2,744	5,295	3,553	3,637	4,844
<b>流動資産合計</b>	<b>Total current assets</b>	<b>90,308</b>	<b>72,126</b>	<b>81,284</b>	<b>127,290</b>	<b>94,040</b>	<b>171,628</b>
<b>固定資産</b>	<b>Fixed assets:</b>						
<b>有形固定資産</b>	<b>Property and equipment:</b>						
建物	Buildings	219,944	212,587	205,493	208,531	214,477	210,909
構築物	Structures	88,119	84,939	81,957	81,932	79,542	79,341
機械及び装置	Machinery and equipment	78,107	67,932	62,113	54,808	53,375	45,162
船舶	Vessels	1,749	1,539	1,851	1,246	3,360	2,827
車両運搬具	Vehicles and delivery equipment	3,181	2,506	2,130	1,576	1,553	1,161
工具・器具及び備品	Tools, furniture and fixtures	26,795	22,488	18,285	15,396	13,813	12,807
土地	Land	70,883	77,352	92,304	94,714	93,631	93,631
建設仮勘定	Construction in progress	2,608	8,695	11,939	18,755	25,332	46,040
<b>有形固定資産合計</b>	<b>Total property and equipment</b>	<b>491,389</b>	<b>478,042</b>	<b>476,075</b>	<b>476,959</b>	<b>485,087</b>	<b>491,882</b>
<b>無形固定資産</b>	<b>Intangible fixed assets:</b>						
営業権	Goodwill	—	—	—	190	—	—
のれん	Goodwill	—	—	—	—	142	—
商標権	Trademark rights	51	4	3	2	1	0
ソフトウェア	Software	7,559	4,334	2,717	4,465	5,783	5,982
水道施設利用権	Usage rights for water supply facilities	6,135	5,677	5,220	4,763	4,306	4,000
その他の無形固定資産	Other intangible fixed assets	1,036	964	896	827	758	757
<b>無形固定資産合計</b>	<b>Total intangible fixed assets</b>	<b>14,783</b>	<b>10,980</b>	<b>8,838</b>	<b>10,249</b>	<b>10,992</b>	<b>10,741</b>
<b>投資その他の資産</b>	<b>Investments and other assets:</b>						
投資有価証券	Investment securities	16,251	21,725	20,782	27,121	32,301	10,643
関係会社株式	Investments in affiliated companies	10,661	12,735	11,464	20,158	19,338	16,437
出資金	Investments in capital	1,009	953	847	842	835	250
従業員長期貸付金	Long-term loans to employees (housing loans)	38	29	18	16	9	7
関係会社長期貸付金	Long-term loans to affiliated companies	35,515	34,945	43,211	43,661	44,991	42,109
長期前払費用	Long-term prepaid expenses	8,486	7,080	6,314	5,164	4,567	3,720
繰延税金資産	Deferred tax assets	3,815	1,743	469	—	—	4,455
その他の投資	Other investments	3,588	5,428	5,380	4,327	4,438	2,776
貸倒引当金	Allowance for doubtful receivables	(62)	(212)	(177)	(179)	(1,683)	(3,123)
<b>投資その他の資産合計</b>	<b>Total investments and other assets</b>	<b>79,303</b>	<b>84,429</b>	<b>88,311</b>	<b>101,110</b>	<b>104,798</b>	<b>77,277</b>
<b>固定資産合計</b>	<b>Total fixed assets</b>	<b>585,477</b>	<b>573,451</b>	<b>573,224</b>	<b>588,320</b>	<b>600,878</b>	<b>579,901</b>
<b>繰延資産</b>	<b>Deferred assets:</b>						
社債発行差金	Discount on bonds	—	—	1	18	—	—
<b>繰延資産合計</b>	<b>Total deferred assets</b>	<b>—</b>	<b>—</b>	<b>1</b>	<b>18</b>	<b>—</b>	<b>—</b>
<b>資産合計</b>	<b>Total assets</b>	<b>¥675,785</b>	<b>¥645,578</b>	<b>¥654,511</b>	<b>¥715,629</b>	<b>¥694,918</b>	<b>¥751,530</b>

(百万円) (Millions of Yen)

3月31日現在 (At March 31)		'03/3	'04/3	'05/3	'06/3	'07/3	'08/3
<b>負債の部</b>	<b>LIABILITIES</b>						
<b>流動負債</b>	<b>Current liabilities:</b>						
買掛金	Accounts payable	¥ 12,840	¥ 12,315	¥ 12,340	¥ 12,520	¥ 13,341	¥ 13,119
一年以内に償還する社債	Current portion of bonds	30,000	20,000	10,000	30,000	—	100,000
一年以内に返済する長期借入金	Current portion of long-term debt	26,000	21,500	5,200	—	—	—
未払金	Other payables	9,536	11,522	10,626	15,659	16,100	17,347
未払費用	Accrued expenses	8,222	8,477	7,291	7,520	9,622	8,845
未払法人税等	Accrued income taxes	6,931	5,497	5,641	5,583	8,306	5,288
未払消費税等	Accrued consumption tax	7,390	1,932	1,498	1,152	1,984	1,525
前受金	Advances received	6,846	9,156	9,666	10,003	9,642	10,136
預り金	Deposits received	201	9,528	8,945	11,247	11,719	11,171
その他の流動負債	Other current liabilities	99	67	70	65	63	37
<b>流動負債合計</b>	<b>Total current liabilities</b>	<b>108,069</b>	<b>99,998</b>	<b>71,280</b>	<b>93,751</b>	<b>70,782</b>	<b>167,471</b>
<b>固定負債</b>	<b>Long-term liabilities:</b>						
社債	Bonds	160,000	140,000	150,000	170,000	169,984	99,982
長期借入金	Long-term debt	29,700	8,200	19,000	50,000	50,000	80,000
長期未払金	Long-term installment payable for buildings	19,478	18,180	16,881	15,999	14,700	13,324
繰延税金負債	Deferred tax liabilities	—	—	—	2,820	114	—
退職給付引当金	Reserve for employee retirement benefits	1,725	1,688	1,662	1,838	1,816	1,756
役員退職慰労引当金	Retirement allowances for directors	697	473	557	—	—	—
その他の固定負債	Other long-term liabilities	243	2,811	2,702	1,598	376	843
<b>固定負債合計</b>	<b>Total long-term liabilities</b>	<b>211,845</b>	<b>171,354</b>	<b>190,804</b>	<b>242,256</b>	<b>236,992</b>	<b>195,907</b>
<b>負債合計</b>	<b>Total liabilities</b>	<b>¥319,915</b>	<b>¥271,352</b>	<b>¥262,084</b>	<b>¥336,008</b>	<b>¥307,774</b>	<b>¥363,379</b>
<b>資本の部</b>	<b>STOCKHOLDERS' EQUITY</b>						
資本金	Common stock	¥ 63,201	¥ 63,201	¥ 63,201	¥ 63,201	—	—
資本剰余金	Capital surplus:						
資本準備金	Additional paid-in capital	111,403	111,403	111,403	111,403	—	—
<b>資本剰余金合計</b>	<b>Total capital surplus</b>	<b>111,403</b>	<b>111,403</b>	<b>111,403</b>	<b>111,403</b>	<b>—</b>	<b>—</b>
利益剰余金	Earned surplus:						
利益準備金	Legal reserve	1,142	1,142	1,142	1,142	—	—
任意積立金	Voluntary reserve:						
別途積立金	Nonrestricted reserve	163,200	176,200	191,200	206,200	—	—
当期末処分利益	Unappropriated retained earnings	17,131	19,480	21,202	18,893	—	—
<b>利益剰余金合計</b>	<b>Total earned surplus</b>	<b>181,473</b>	<b>196,822</b>	<b>213,545</b>	<b>226,236</b>	<b>—</b>	<b>—</b>
その他有価証券評価差額金	Net unrealized holding gains (losses) on securities	(202)	2,807	4,288	9,043	—	—
自己株式	Treasury stock	(5)	(8)	(11)	(30,263)	—	—
<b>資本合計</b>	<b>Total stockholders' equity</b>	<b>¥355,870</b>	<b>¥374,225</b>	<b>¥392,426</b>	<b>¥379,620</b>	<b>—</b>	<b>—</b>
<b>負債・資本合計</b>	<b>Total liabilities and stockholders' equity</b>	<b>¥675,785</b>	<b>¥645,578</b>	<b>¥654,511</b>	<b>¥715,629</b>	<b>—</b>	<b>—</b>
<b>純資産の部</b>	<b>NET ASSETS</b>						
<b>株主資本</b>	<b>Stockholders' equity:</b>						
資本金	Common stock	—	—	—	—	¥ 63,201	¥ 63,201
資本剰余金	Capital surplus:						
資本準備金	Additional paid-in capital	—	—	—	—	111,403	111,403
<b>資本剰余金合計</b>	<b>Total capital surplus</b>	<b>—</b>	<b>—</b>	<b>—</b>	<b>—</b>	<b>111,403</b>	<b>111,403</b>
利益剰余金	Earned surplus:						
利益準備金	Legal reserve	—	—	—	—	1,142	1,142
その他利益剰余金	Other earned surplus:						
別途積立金	Nonrestricted reserve	—	—	—	—	217,700	187,700
繰越利益剰余金	Deferred earned surplus	—	—	—	—	17,368	23,597
<b>利益剰余金合計</b>	<b>Total earned surplus</b>	<b>—</b>	<b>—</b>	<b>—</b>	<b>—</b>	<b>236,210</b>	<b>212,439</b>
自己株式	Treasury stock	—	—	—	—	(30,265)	(15)
<b>株主資本合計</b>	<b>Total stockholders' equity</b>	<b>—</b>	<b>—</b>	<b>—</b>	<b>—</b>	<b>380,549</b>	<b>387,028</b>
評価・換算差額等	Valuation and translation adjustments:						
その他有価証券評価差額金	Net unrealized holding gains (losses) on securities	—	—	—	—	6,354	1,431
繰延ヘッジ損益	Deferred hedge gain (loss)	—	—	—	—	240	(308)
<b>評価・換算差額等合計</b>	<b>Total valuation and translation adjustments</b>	<b>—</b>	<b>—</b>	<b>—</b>	<b>—</b>	<b>6,594</b>	<b>1,123</b>
<b>純資産合計</b>	<b>Total net assets</b>	<b>—</b>	<b>—</b>	<b>—</b>	<b>—</b>	<b>¥387,144</b>	<b>¥388,151</b>
<b>負債純資産合計</b>	<b>Total liabilities and net assets</b>	<b>—</b>	<b>—</b>	<b>—</b>	<b>—</b>	<b>¥694,918</b>	<b>¥751,530</b>

● 単体損益計算書

NONCONSOLIDATED STATEMENTS OF INCOME

(百万円) (Millions of Yen)

3月31日に終了する各年度 (For the Years Ended March 31)	'03/3	'04/3	'05/3	'06/3	'07/3	'08/3
営業収益	Revenues:					
アトラクション・ショー収入	¥126,409	¥122,994	¥122,565	¥121,731	¥128,253	¥128,150
商品販売収入	89,490	93,360	89,116	89,359	93,377	91,446
飲食販売収入	51,371	51,144	50,476	50,736	52,320	52,377
その他の収入	8,516	9,398	9,277	10,211	10,576	10,551
営業収益合計	275,787	276,898	271,435	272,039	284,528	282,525
営業費用	Operating expenses:					
売上原価	231,587	233,893	230,215	234,177	240,930	240,684
売上総利益	44,200	43,004	41,220	37,862	43,598	41,840
一般管理費	15,032	13,812	13,921	14,107	14,593	15,068
営業費用合計	246,620	247,706	244,136	248,284	255,523	255,753
営業利益	29,167	29,191	27,298	23,754	29,005	26,772
営業外収益	Nonoperating income:					
受取利息	956	499	425	358	438	292
有価証券利息	239	177	129	107	245	562
受取配当金	379	3,532	5,481	4,985	1,423	929
受取保険金・保険配当金	560	451	386	317	365	345
レバレッジドリース投資利益	—	—	1,429	—	—	—
雑収入	1,221	939	833	624	506	699
営業外収益合計	3,357	5,599	8,685	6,393	2,979	2,828
営業外費用	Nonoperating expenses:					
支払利息	984	806	612	653	751	1,001
社債利息	3,680	3,284	3,209	3,135	3,585	3,784
退職給付費用	—	—	625	635	394	—
雑支出	454	1,019	756	773	577	1,276
営業外費用合計	5,118	5,110	5,203	5,197	5,308	6,062
経常利益	27,406	29,680	30,780	24,950	26,675	23,538
特別利益	Extraordinary income:					
固定資産売却益	1,077	—	—	—	181	—
関係会社株式売却益	—	—	85	—	—	—
特別利益合計	1,077	—	85	—	181	—
特別損失	Extraordinary loss:					
固定資産除却損	—	914	565	—	—	—
投資有価証券評価損	1,219	—	401	85	669	79
関係会社株式売却損	—	—	191	—	—	30
関係会社株式評価損	—	—	—	—	449	29
退職給付費用	—	—	—	153	—	—
減損損失	—	—	—	—	—	1,237
貸倒引当金繰入額	—	—	—	—	1,496	1,526
特別損失合計	1,219	914	1,158	238	2,616	2,904
税引前当期純利益	27,264	28,765	29,707	24,711	24,240	20,633
法人税、住民税及び事業税	12,479	12,035	9,692	8,004	11,574	8,976
法人税等調整額	(918)	(1,306)	204	27	(2,124)	(530)
当期純利益	15,703	18,036	19,811	16,680	¥ 14,790	¥ 12,187
前期繰越利益	2,629	2,844	2,893	4,115	—	—
中間配当額	1,201	1,401	1,501	1,902	—	—
当期末処分利益	¥ 17,131	¥ 19,480	¥ 21,202	¥ 18,893	—	—

● 営業収益別内訳

BREAKDOWN OF REVENUES

(百万円) (Millions of Yen)

3月31日に終了する各年度 (For the Years Ended March 31)	'03/3	'04/3	'05/3	'06/3	'07/3	'08/3
アトラクション・ショー収入	¥126,409	¥122,994	¥122,565	¥121,731	¥128,253	¥128,150
チケット収入	105,076	101,835	101,129	100,006	107,173	107,442
その他	21,332	21,158	21,436	21,725	21,080	20,707
商品販売収入	89,490	93,360	89,116	89,359	93,377	91,446
玩具・雑貨	40,156	36,236	31,888	31,103	32,066	31,717
菓子	31,655	31,330	28,962	28,303	30,025	29,392
衣料品	10,908	16,978	19,164	19,718	20,315	19,790
その他	6,769	8,815	9,100	10,233	10,969	10,546
飲食販売収入	51,371	51,144	50,476	50,736	52,320	52,377
料理	41,488	42,758	42,501	43,024	44,520	44,960
飲料	9,882	8,386	7,974	7,711	7,800	7,416
その他の収入	8,516	9,398	9,277	10,211	10,576	10,551
合計	¥275,787	¥276,898	¥271,435	¥272,039	¥284,528	¥282,525

● 売上原価明細表

BREAKDOWN OF COST OF REVENUES

(百万円) (Millions of Yen)

3月31日に終了する各年度 (For the Years Ended March 31)	'03/3	'04/3	'05/3	'06/3	'07/3	'08/3
商品売上原価	¥ 46,138	¥ 47,156	¥ 41,942	¥ 41,915	¥ 43,901	¥ 42,633
飲食売上原価	21,225	21,772	21,524	21,367	21,988	22,432
材料費	14,466	14,350	14,260	14,098	14,422	14,643
人件費	5,187	5,773	5,727	5,644	5,791	5,915
給料・手当	4,204	4,819	4,795	4,778	4,796	4,946
賞与	414	395	363	320	422	383
その他	568	558	568	546	572	585
経費	1,571	1,648	1,536	1,623	1,774	1,874
水道光熱費	581	618	564	533	560	569
減価償却費	450	425	402	432	457	467
その他	539	604	568	657	756	837
人件費	45,815	43,908	42,390	43,562	44,544	43,380
給料・手当	34,184	33,602	33,094	34,439	34,106	33,626
賞与	6,055	5,371	4,535	4,380	5,526	4,962
その他	5,575	4,933	4,761	4,741	4,911	4,791
その他の営業費	118,408	121,057	124,357	127,331	130,494	132,237
営業資材費	10,065	10,515	10,690	10,976	10,873	10,750
施設更新関連費	9,561	11,077	11,986	12,794	14,210	15,448
エンターテインメント・ショー製作費	9,820	11,713	13,463	14,487	13,008	12,646
業務委託費	6,705	7,552	7,875	8,658	10,363	10,230
販促活動費	7,089	7,268	8,013	8,523	8,410	8,548
ロイヤルティー	18,994	18,866	18,534	18,467	19,492	19,454
租税公課	6,921	5,561	5,322	5,275	4,902	5,052
減価償却費	39,969	39,116	38,754	37,887	38,256	39,178
その他	9,280	9,384	9,716	10,260	10,976	10,929
合計	¥231,587	¥233,893	¥230,215	¥234,177	¥240,930	¥240,684

● 原価率

RATIO OF COST OF REVENUES

(%)

3月31日に終了する各年度 (For the Years Ended March 31)	'03/3	'04/3	'05/3	'06/3	'07/3	'08/3
商品原価率	51.6%	50.5%	47.1%	46.9%	47.0%	46.6%
飲食原価率	41.3	42.6	42.6	42.1	42.0	42.8

● 一般管理費内訳

BREAKDOWN OF GENERAL AND ADMINISTRATIVE EXPENSES

(百万円) (Millions of Yen)

3月31日に終了する各年度 (For the Years Ended March 31)	'03/3	'04/3	'05/3	'06/3	'07/3	'08/3
人件費	¥ 5,759	¥ 5,538	¥ 5,414	¥ 5,853	¥ 6,503	¥ 6,360
経費	6,061	5,642	6,820	7,062	7,131	7,624
減価償却費	3,211	2,631	1,686	1,191	958	1,083
合計	¥15,032	¥13,812	¥13,921	¥14,107	¥14,593	¥15,068

● 減価償却費内訳

BREAKDOWN OF DEPRECIATION AND AMORTIZATION, AGGREGATE

(百万円) (Millions of Yen)

3月31日に終了する各年度 (For the Years Ended March 31)	'03/3	'04/3	'05/3	'06/3	'07/3	'08/3
東京ディズニーランド	¥ 9,450	¥ 8,887	¥ 8,325	¥ 6,892	¥ 7,173	¥ 9,508
東京ディズニーシー	23,483	23,614	23,984	24,527	24,319	22,831
(東京ディズニーシー・ホテルミラコスタ建物含む)						
その他	11,007	9,979	8,842	8,373	8,179	8,389
合計	¥43,941	¥42,482	¥41,152	¥39,794	¥39,672	¥40,729



# 会社概要 Corporate Data

(2008年3月31日現在)  
(As of March 31, 2008)

会社名	株式会社オリエンタルランド	Company Name :	Oriental Land Co., Ltd.
本社所在地	〒279-8511 千葉県浦安市舞浜1番地1	Address :	1-1 Maihama, Urayasu, Chiba 279-8511 Japan
	TEL : 047-305-2034		Telephone : +81-47-305-2034
	FAX : 047-381-3556		Facsimile : +81-47-381-3556
設立年月日	1960年7月11日	Established :	July 11, 1960
総資産	751,530百万円	Total Assets :	¥751,530 million
資本金	63,201百万円	Capital Stock :	¥63,201 million
従業員数	2,193名	Number of Employees :	2,193
代表者	代表取締役社長(兼)COO 福島 祥郎	Representative :	Representative Director, President and COO Yoshiro Fukushima
事業内容	テーマパークの経営・運営	Operations :	Management and operation of theme parks
社債格付	JCR.....AA R&I.....AA-	Bond Ratings :	JCR.....AA R&I.....AA-
連結子会社	20社	Consolidated Subsidiaries :	20

# 株式情報 Stock Information

(2008年3月31日現在)  
(As of March 31, 2008)

発行済株式総数	95,122,540株	Common Stock Outstanding :	95,122,540 shares
	注：2007年6月に自己株式5,000千株を消却しました。		Note: The Company retired 5,000 thousand treasury shares in June 2007.
上場金融商品取引所	東京証券取引所 市場第一部 4661 (証券コード)	Stock Listing :	Tokyo Stock Exchange, First Section (Code No. 4661)
1単元の株式数	100株	Investment Unit :	100 shares
株主数	129,952名	Number of Stockholders :	129,952

## 発行済株式総数の推移 NUMBER OF SHARES ISSUED

(千株) (Thousands of Shares)

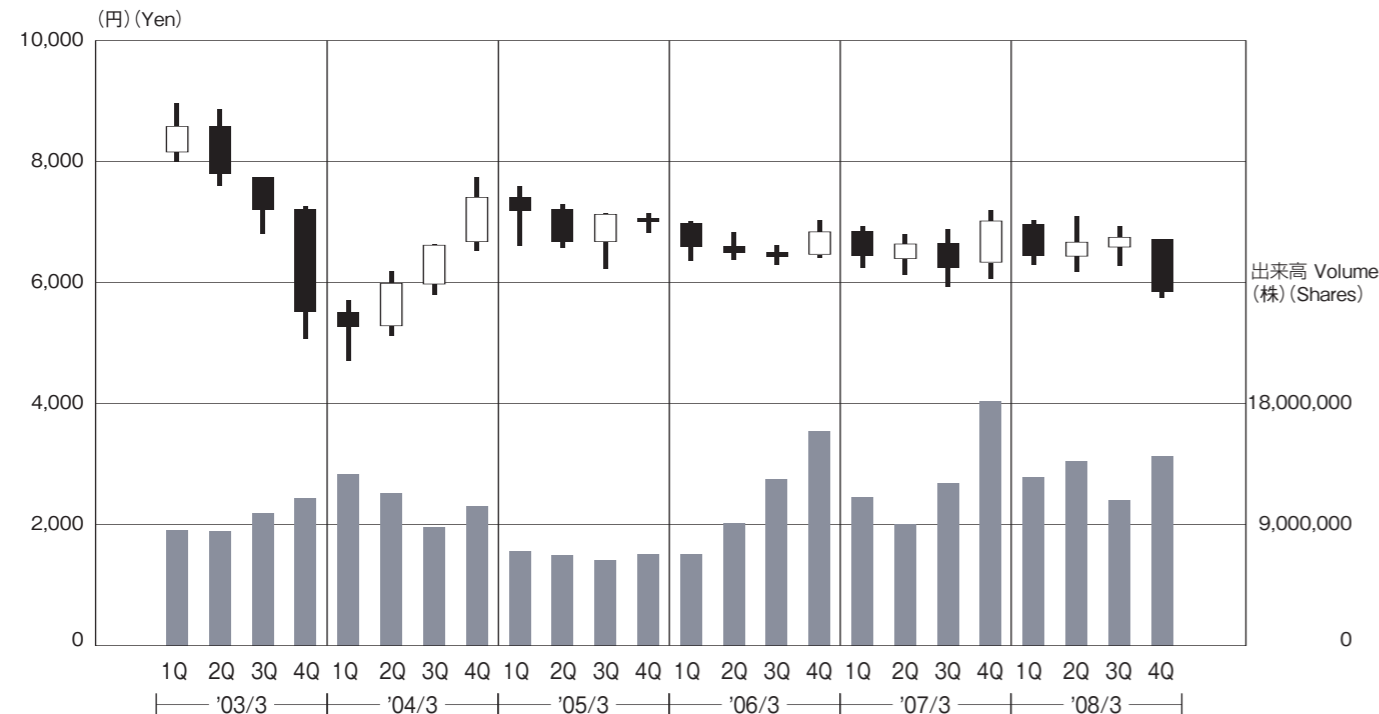
3月31日現在 (At March 31)	'03/3	'04/3	'05/3	'06/3	'07/3	'08/3	
発行済株式総数	Number of shares issued	100,122	100,122	100,122	100,122	100,122	<b>95,122</b>

## 株式時価総額の推移 AGGREGATE VALUE OF LISTED SHARES

(十億円) (Billions of Yen)

3月31日現在 (At March 31)	'03/3	'04/3	'05/3	'06/3	'07/3	'08/3	
株式時価総額	Aggregate value of listed shares	551.6	740.9	700.8	683.8	701.8	<b>556.4</b>

## 株価チャート STOCK PRICE RANGE CHART



## 1株当たり配当額 DIVIDENDS PER SHARE

(円) (Yen)

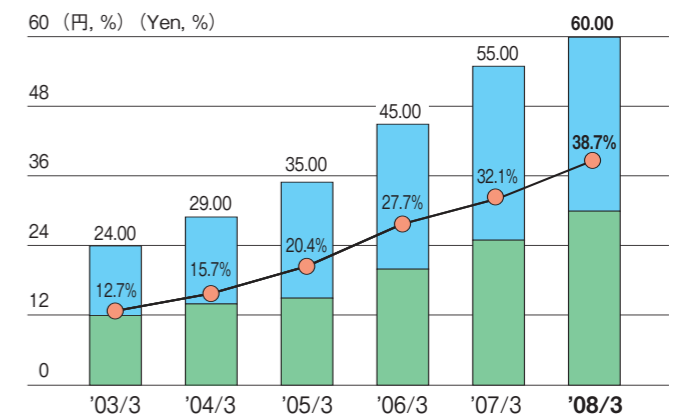
3月31日に終了する各年度 (For the Years Ended March 31)

	'03/3	'04/3	'05/3	'06/3	'07/3	'08/3	
1株当たり配当額	Dividends per share	¥24.00	¥29.00	¥35.00	¥45.00	¥55.00	<b>¥60.00</b>
中間配当額	1st Half	12.00	14.00	15.00	20.00	25.00	<b>30.00</b>
期末配当額	2nd Half	12.00	15.00	20.00	25.00	30.00	<b>30.00</b>
連結配当性向	Consolidated payout ratio	12.7%	15.7%	20.4%	27.7%	32.1%	<b>38.7%</b>

注：2006年3月期までの連結配当性向は役員報酬を控除して計算した数値を表示しています。

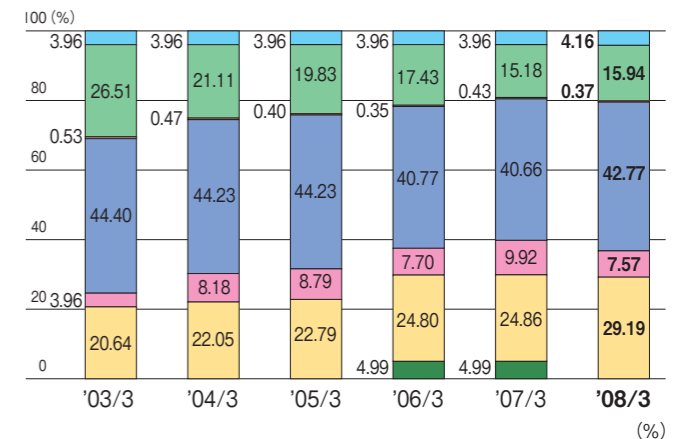
Note: Up to and including the year ended March 31, 2006, the consolidated payout ratio was calculated after deducting remuneration for directors.

■ 期末配当額 2nd Half  
■ 中間配当額 1st Half  
● 連結配当性向 Consolidated payout ratio



## 所有者別株式分布の推移 DISTRIBUTION OF STOCKHOLDERS

■ 政府および地方公共団体 National government and local public organizations  
■ 金融機関 Financial institutions  
■ 証券会社 Securities companies  
■ その他の法人 Other corporations  
■ 外国人(法人・個人) Foreign corporations and individuals  
■ 個人・その他 Individuals and others  
■ 自己株式 Treasury stock



3月31日現在 (At March 31)	'03/3	'04/3	'05/3	'06/3	'07/3	'08/3	
政府および地方公共団体	National government and local public organizations	3.96%	3.96%	3.96%	3.96%	3.96%	<b>4.16%</b>
金融機関	Financial institutions	26.51	21.11	19.83	17.43	15.18	<b>15.94</b>
証券会社	Securities companies	0.53	0.47	0.40	0.35	0.43	<b>0.37</b>
その他の法人	Other corporations	44.40	44.23	44.23	40.77	40.66	<b>42.77</b>
外国人(法人・個人)	Foreign corporations and individuals	3.96	8.18	8.79	7.70	9.92	<b>7.57</b>
個人・その他	Individuals and others	20.64	22.05	22.79	24.80	24.86	<b>29.19</b>
自己株式	Treasury stock	—	—	—	4.99	4.99	—

注：2007年6月に自己株式5,000千株を消却しました。  
Note: The Company retired 5,000 thousand treasury shares in June 2007.

## 大株主(上位10名)

(2008年3月31日現在)

株主名	持株数(千株)	持株比率(%)
京成電鉄株式会社	19,435	20.43
三井不動産株式会社	15,180	15.95
千葉県	3,300	3.46
京成開発株式会社	1,980	2.08
日本マスタートラスト信託銀行株式会社(信託口)	1,896	1.99
第一生命保険相互会社	1,640	1.72
みずほ信託 退職給付信託	1,480	1.55
みずほコーポレート銀行口	1,480	1.55
再信託受託者 資産管理サービス信託	1,480	1.55
日本トラスティ・サービス信託銀行株式会社(信託口4)	1,220	1.28
日本トラスティ・サービス信託銀行株式会社(信託口)	1,046	1.10
みずほ信託 退職給付信託	924	0.97
京成電鉄口	924	0.97
再信託受託者 資産管理サービス信託	924	0.97

## PRINCIPAL STOCKHOLDERS

(As of March 31, 2008)

Stockholders	Number of Shares (Thousands)	Percentage Held (%)
Keisei Electric Railway Co., Ltd.	19,435	20.43
Mitsui Fudosan Co., Ltd.	15,180	15.95
Chiba Prefecture	3,300	3.46
Keisei Kaihatsu Co., Ltd.	1,980	2.08
The Master Trust Bank of Japan, Ltd. (Trust accounts)	1,896	1.99
The Dai-ichi Mutual Life Insurance Company	1,640	1.72
Mizuho Trust & Banking Co., Ltd.*1	1,480	1.55
Japan Trustee Services Bank, Ltd. (Trust accounts 4)	1,220	1.28
Japan Trustee Services Bank, Ltd. (Trust accounts)	1,046	1.10
Mizuho Trust & Banking Co., Ltd.*2	924	0.97

Notes: \*1 Shares held in a pension trust account with Mizuho Trust & Banking Co., Ltd., for the benefit of retirement plans of Mizuho Corporate Bank, Ltd.  
\*2 Shares held in a pension trust account with Mizuho Trust & Banking Co., Ltd., for the benefit of retirement plans of Keisei Electric Railway Co., Ltd.



