



株式会社 オリエンタルランド FACT BOOK

2009年3月期
For the Year Ended March 31, 2009

Contents

プロフィール	Profile	1
当社の優位性	Competitive Advantages	2
業界動向	Market Data	3
事業の種類別セグメント	Operating Segments	4
セグメント別主要施設データ	Principal Facility Data Classified by Segment	5
セグメント情報	Segment Information	7
テーマパークデータ	Theme Park Data	9
連結指標	Financial Results and Key Indicators (Consolidated)	13
有利子負債の状況	Interest-Bearing Debt	16
連結財務諸表	Consolidated Financial Statements	17
単体財務諸表	Nonconsolidated Financial Statements	21
会社概要、株式情報	Corporate Data and Stock Information	25



当社は、千葉県浦安沖を埋め立て、大規模レジャー施設の建設などを行い、国民の文化・厚生・福祉に寄与することを目的として、1960年に設立されました。その後、1983年に、東京都心から約10kmに位置する千葉県の舞浜地区に、「東京ディズニーランド®」を開園しました。開園から現在に至るまで、日本の遊園地・レジャーランド業界の規模拡大に大きく貢献するとともに、当社の優位性を活かすことで市場における確固たる地位を維持し続けています。さらに、2001年には、海をテーマにした世界初のディズニーテーマパーク「東京ディズニーシー®」を開園し、これまでに両テーマパーク累計で4億人以上のゲストをお迎えしています。

東京ディズニーシーの開園により、都市に隣接した約200haに及び、世界にも類を見ない滞在型テーマリゾート「東京ディズニーリゾート®」が本格稼働を始めましたが、その後もさらなる成長に向けた開発を継続的に進め、リゾートの拡充に努めています。

また、当社を中核とするオリエンタルランドグループは、日本全国に展開する「ディズニーストア」の経営・運営など、東京ディズニーリゾートが位置する舞浜エリア外での事業活動も展開しています。今後も引き続き、人々の心に潤いと活力を与える価値の高い事業「心の活力創造事業」を展開し、新たな価値創造を目指していきます。

Oriental Land Co., Ltd. ("Oriental Land") was established in 1960 with the aim of reclaiming land on the coast of Urayasu in Chiba Prefecture and conducting such activities as constructing major leisure facilities that would contribute to the cultural life of the nation and the welfare of its citizen. In 1983, Oriental Land opened Tokyo Disneyland® in Maihama, Chiba Prefecture, about 10 kilometers (six miles) from central Tokyo. Since then, we have significantly contributed to the expansion of Japan's amusement and leisure park industry and have maintained our established position in the market by maximizing our advantages. In 2001, we opened Tokyo DisneySea®, the world's first Disney theme park based on a maritime concept. To date, the two theme parks have welcomed a cumulative total of over 400 million guests.

The opening of Tokyo DisneySea heralded the full-scale operation of the Tokyo Disney Resort®, the world's only extended-stay theme resort, spanning 200 hectares of land near a major urban center. We have maintained our efforts to expand the resort through continuous development toward achieving further growth.

The Oriental Land Group, led by Oriental Land, is broadening its operations beyond the Maihama area, the site of the Tokyo Disney Resort. Such activities include the management and operation of Disney Store Japan outlets, which we are opening nationwide. Aspiring to create new value, Oriental Land will continue pursuing businesses that fill your heart with energy and happiness — a high-value pursuit that energizes and enriches people's lives.

●沿革 Chronology

- | | |
|--------------------------------------------------------------------------------------------------|-----------------------------------------------------------------------------------------------------------------------------------------------------------------------------------------------|
| ◆1960年 株式会社オリエンタルランド設立 (資本金2億5,000万円) | ◆1960 Oriental Land Co., Ltd. (Oriental Land) was established (Capital: 250 million yen) |
| ◆1962年 千葉県と「浦安地区土地造成事業及び分譲に関する協定」を締結 | ◆1962 Oriental Land and Chiba Prefecture concluded the Urayasu District Land Reclamation Agreement |
| ◆1964年 浦安沖の海面埋立造成工事を開始(～1975年完了) | ◆1964 Reclamation work began off the coast of Urayasu (completed in 1975) |
| ◆1979年 ウォルト・ディズニー・プロダクションズ(現ディズニー・エンタープライゼス・インク)との間に、「東京ディズニーランド」のライセンス、設計、建設および運営に関する業務提携の契約を締結 | ◆1979 Oriental Land and Walt Disney Productions (currently, Disney Enterprises, Inc.) concluded an agreement concerning the licensing, design, construction and operation of Tokyo Disneyland |
| ◆1983年 「東京ディズニーランド」開園 | ◆1983 Tokyo Disneyland opened |
| ◆1996年 東証一部に株式を上場 | ◆1996 Oriental Land listed its shares on the First Section of the Tokyo Stock Exchange |
| ◆2000年 「イクスピアリ®」開業
「ディズニーアンバサダー®ホテル」開業 | ◆2000 IKSPIARI® and Disney Ambassador® Hotel opened |
| ◆2001年 「ディズニーリゾートライン」開業
「東京ディズニーシー」開園
「東京ディズニーシー・ホテルミラコスタ®」開業 | ◆2001 Disney Resort Line, Tokyo DisneySea and Tokyo DisneySea Hotel MiraCosta® opened |
| ◆2002年 「ディズニーストア」買収 | ◆2002 Oriental Land acquired Disney Stores in Japan |
| ◆2005年 「パーム&ファウンテンテラスホテル」開業 | ◆2005 Palm & Fountain Terrace Hotel opened |
| ◆2008年 「東京ディズニーランドホテル」開業
「シルク・ドゥ・ソレイユ シアター東京」開業 | ◆2008 Tokyo Disneyland Hotel and Cirque du Soleil Theatre Tokyo opened |

見直しに関する注意事項

本誌にはさまざまな予測や見直しが含まれています。当社の事業は、顧客嗜好、社会情勢、経済情勢等の影響を受けやすい特性を持っています。従いまして、本誌で述べられている予測や見直しには不確実性が含まれていることをご承知おきください。

Forward-Looking Statements

This publication contains forward-looking statements based on projections and estimates that involve many variables. Potential risks and uncertainties in Oriental Land's areas of business include, without limitation, consumer preferences, social conditions and economic conditions.

- 注: 1. 当社の会計年度は、4月1日から3月31日までの1年間です。本誌では、例えば、2008年4月1日から2009年3月31日までの会計年度および2009年3月31日現在は、'09/3と表記しています。
2. 本誌の財務データは、日本の会計基準および関連法規に基づいて作成されたものであり、当社のアナニュアルレポートとは異なる部分があります。
3. 東京ディズニーリゾート情報については単位未満を四捨五入、財務データについては単位未満を切り捨て表示で記載しています。

- Notes: 1. Oriental Land's fiscal year ends on March 31. For the purposes of this report, for example, '09/3 is used to indicate data for the period beginning April 1, 2008, and ended March 31, 2009, or as of March 31, 2009.
2. The financial figures in this report are based on Japanese Accounting Standards and accompanying laws, and may vary from those presented in the annual report.
3. Figures pertaining to information on Tokyo Disney Resort have been rounded. Financial figures have been truncated.

●恵まれた立地条件 Superb Location

当社は、東京都心からわずか10kmの千葉県浦安市舞浜地区に、約200haの広大な土地を保有しています。その舞浜から半径50km圏内には、可処分所得の高い人口約3,000万人が居住しており、世界でも類まれな巨大マーケットを近隣に有しています。また、羽田空港と成田空港から直行バスで約50～60分、JR東京駅から電車で約15分という非常に便利な場所に位置しており、首都圏のみならず全国各地、さらには海外からも幅広くゲストをお迎えしています。



One of Oriental Land's most important advantages is the 200-hectare piece of real estate it owns in Maihama, Urayasu City, Chiba Prefecture, a mere 10 kilometers from central Tokyo. Maihama is at the center of an unparalleled market: a key residential belt with a population of approximately 30 million within a 50-kilometer radius. Householders in this area are predominantly high-earners with substantial disposable incomes. Conveniently linked to Tokyo and other parts of Japan, Maihama is located approximately 50-60 minutes by bus from either Tokyo International Airport at Haneda or the New Tokyo International Airport at Narita and only approximately 15 minutes by train from Tokyo Station. It is therefore well positioned to welcome guests not only from the Tokyo metropolitan area but also from around Japan and overseas.

●ディズニー社との業務提携 Alliance with Disney Enterprises

1979年、当社はウォルト・ディズニー・プロダクションズ(現ディズニー・エンタープライゼス・インク)と、米国以外で初めてとなるディズニーテーマパーク「東京ディズニーランド」の設計や建設、運営などの業務提携契約を締結しました。その後、「東京ディズニーシー」と3つのディズニーホテルやモノレールに加え、2002年には日本国内における「ディズニーストア」の運営などについても業務提携契約を結んでいます。ディズニーキャラクターは日本国内で非常に高い人気を誇っており、当社はディズニー社との契約によって、その魅力的なディズニーのコンテンツを日本国内のテーマパークの運営等に使用できる権利を有しています。当社とディズニー社との間に資本関係・人的関係はいずれもありませんが、業務提携開始から25年以上経った現在においても非常に良好な関係を築いています。

In 1979, Oriental Land formed an agreement with Walt Disney Productions (currently, Disney Enterprises, Inc.) to design, construct and operate Tokyo Disneyland, the first Disney theme park outside the United States. The Company has also established agreements with Disney to facilitate Tokyo DisneySea, three Disney hotels, the Disney Resort Line monorail and, in 2002, its operation and management of Disney Store Japan.

Disney characters enjoy extraordinary popularity in Japan. Oriental Land's alliance with Disney also gives the Company exclusive rights to use Disney content at Tokyo Disney Resort and others.

Oriental Land does not have any capital or personnel ties with Disney Enterprises, but the two companies have enjoyed a highly positive relationship for more than 25 years.

●蓄積されたテーマパーク経営ノウハウ Accumulated Theme Park Management Expertise

当社は、東京ディズニーランド開園以来、日本において長年にわたり蓄積してきたソフト・ハード両面のテーマパーク経営ノウハウにより、多くの来訪者数、高いリピーター率を誇る世界にも類を見ないテーマリゾートを築き上げてきました。これこそが、他の追随を許さない競争力を生み出しており、顧客満足度の高い企業として数多くの方々から評価いただいている源泉となっています。

・ソフト面: クオリティーの高いサービス

一歩足を踏み入れた時から夢と感動の世界をゲストに体験していただくため、徹底したキャスト教育を行い、極めてクオリティーの高いゲストサービスを提供しています。当社の卓越したホスピタリティとオペレーションノウハウは、毎日の運営を通じて日々進化し続けています。

・ハード面: 継続的な追加投資

「ディズニーのテーマパークは永遠に完成しない」というウォルト・ディズニーの哲学に基づき、何度来訪しても常に新鮮な喜びと感動を得られる夢の空間を創造するため、絶えず追加投資を行い、魅力とキャパシティを増加させています。また、このような大規模な投資活動を継続的に実現できる高い収益力も、当社の大きな強みと言えます。

Oriental Land has worked to create a theme resort unlike any other in the world that boasts a great number of guests — as visitors to the resort are called — and a high rate of repeat visits through effective utilization of its expertise, accumulated through its extensive track record in Japan since the opening of Tokyo Disneyland, in attractions, services and its employees. This is the very substance that gives rise to its unparalleled competitiveness and is the source of the abundance of rave reviews as a company that realizes superior customer satisfaction.

・Outstanding Service Quality

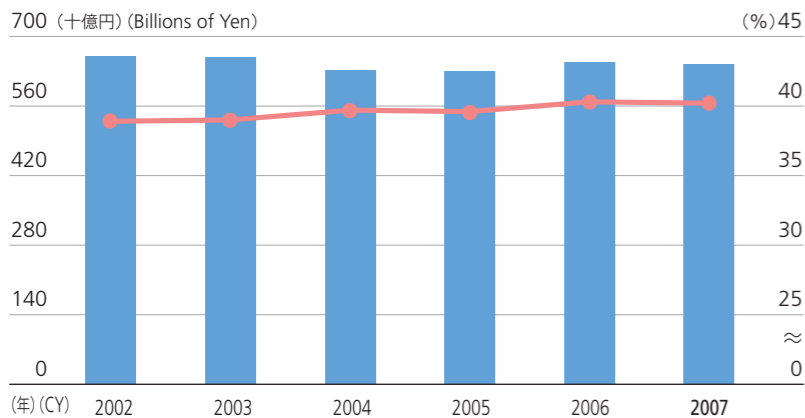
To ensure that guests enter a world of dreams and magic at Tokyo Disney Resort, Oriental Land devotes considerable efforts in training the cast members — as employees of the resort are called — to provide outstanding service quality and the ultimate experience for each and every guest. The magnificent hospitality and operational expertise of the Company are being further enhanced with every day of operation.

・Ongoing Investment

Inspired by the philosophy of Walt Disney in regards to Disney theme parks, "It's something that will never be completed," Oriental Land ceaselessly invests to strengthen the appeal and capacity of Tokyo Disney Resort with the goal of creating a place of dreams where guests will gain a whole new experience of happiness and wonder at every visit. Moreover, Oriental Land's superb profit-earning capacity that facilitates ongoing investments of such massive scale to be made one of the major strengths of the Company.

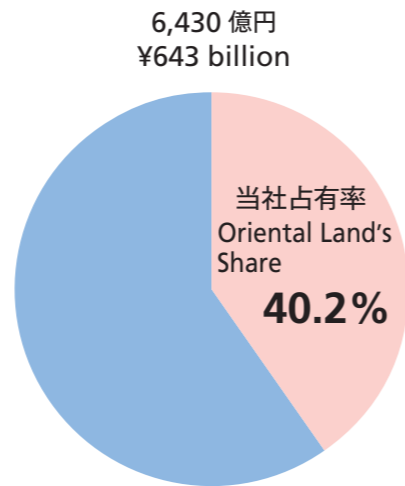
● 遊園地・レジャーランド市場規模
Amusement and Leisure Park Industry Revenues

■ 遊園地・レジャーランド市場規模 (十億円)
Amusement and Leisure Park Industry Revenues (Billions of Yen)
● 遊園地・レジャーランド市場における当社占有率 (%)
Oriental Land's Market Share in the Industry



● 遊園地・レジャーランド市場における当社占有率 (2007年)
Oriental Land's Market Share in the Industry (CY2007)

遊園地・レジャーランド市場規模
Amusement and Leisure Park Industry Revenues



● 遊園地・レジャーランド市場規模 Amusement and Leisure Park Industry Revenues

(十億円, %) (Billions of Yen, %)

年(CY)	2002	2003	2004	2005	2006	2007
遊園地・レジャーランド市場規模 Amusement and Leisure Park Industry Revenues	¥659	¥657	¥632	¥630	¥648	¥643
遊園地・レジャーランド市場における当社占有率 Oriental Land's Market Share in the Industry	38.9%	39.0%	39.7%	39.6%	40.3%	40.2%

出典: 「レジャー白書2008」(2008年7月/財団法人社会経済生産性本部)

Source: White Paper of Leisure 2008, Japan Productivity Center for Socio-Economic Development, July 2008

注: 占有率算出に使用した当社データは、会計年度(例えば2007年は2007年4月1日から2008年3月31日までの1年間)の数値です。

Note: Oriental Land's revenues are based on fiscal year data. Therefore, 2007, for example, refers to the period beginning April 1, 2007, and ended March 31, 2008.

● テーマパークの年間入場者数
(2008年3月期)

施設名	入場者数 (千人)	所在地	開業年
1 東京ディズニーランド 東京ディズニーシー	25,424	千葉県	1983 2001
2 ユニバーサル・スタジオ・ジャパン	8,540	大阪府	2001
3 ハウステンボス	2,190	長崎県	1992
4 ナムコ・ナンジャタウン	2,161	東京都	1996
5 志摩スペイン村 バルケエスパニーヤ	1,579	三重県	1994
6 スペースワールド	1,470	福岡県	1990
7 サンリオピューロランド	1,253	東京都	1990
8 東映太秦映画村	1,040	京都府	1975
9 東京ジョイポリス	850	東京都	1996
10 倉敷チボリ公園	753	岡山県	1997

出典: 「レジャーランド&レクパーク総覧2009」(2008年9月/総合ユニコム株式会社)

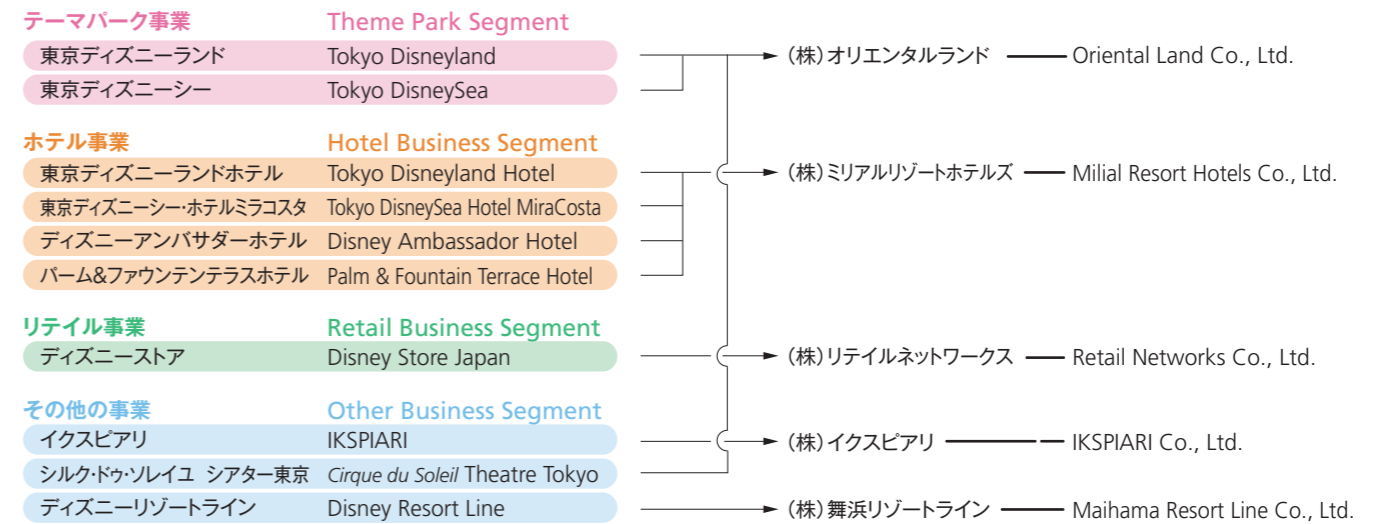
● Annual Theme Park Attendance
(For the Year Ended March 31, 2008)

Facility	Annual Attendance (Thousands)	Location	Opening Year
1 Tokyo Disneyland Tokyo DisneySea	25,424	Chiba	1983 2001
2 UNIVERSAL STUDIOS JAPAN	8,540	Osaka	2001
3 HUIS TEN BOSCH	2,190	Nagasaki	1992
4 NAMJATOWN	2,161	Tokyo	1996
5 Shima Spain Mura PARQUE ESPAÑA	1,579	Mie	1994
6 SPACE WORLD	1,470	Fukuoka	1990
7 Sanrio Puroland	1,253	Tokyo	1990
8 KYOTO STUDIO PARK	1,040	Kyoto	1975
9 Tokyo JOYPOLIS	850	Tokyo	1996
10 KURASHIKI TIVOLI PARK	753	Okayama	1997

Source: Japan Amusement and Recreation Park Data Book 2009, SOGO UNICOM Co., Ltd., September 2008

● 事業別の主な経営・運営会社 Principal Companies by Business

(2009年3月31日現在)
(As of March 31, 2009)



● セグメント別の連結対象会社 Consolidated Subsidiaries by Operating Segment

事業の種類別セグメント(事業区分)と主な連結対象各社の関係は次のとおりです。(2009年3月31日現在)

Oriental Land and its primary consolidated subsidiaries are listed below by operating segment. (As of March 31, 2009)

■ テーマパーク事業

会社名	事業内容
(株)オリエンタルランド	テーマパークの経営・運営
(株)フォトワークス	写真の焼付・現像
(株)デザインファクトリー	印刷物の制作
(株)舞浜ビジネスサービス	事務サービス代行
(株)リゾートクリーニングサービス	クリーニングサービス
(株)舞浜ビルメンテナンス	清掃業および警備
(株)Eプロダクション	芸能プロダクション業
(株)Mテック	テーマパークのメンテナンス

注: (株)Eプロダクションは、2009年4月1日付で(株)オリエンタルランドに吸収合併いたします。

■ Theme Park Segment

Company Name	Business Description
Oriental Land Co., Ltd.	Management and operation of theme parks
Photo Works Co., Ltd.	Photofinishing
Design Factory Co., Ltd.	Production of publications
Maihama Business Service Co., Ltd.	Business services for Oriental Land Group
Resort Cleaning Services Co., Ltd.	Costume laundry services
Maihama Building Maintenance Co., Ltd.	Cleaning and security services
E Production Co., Ltd.	Entertainment production
M TECH Co., Ltd.	Theme park maintenance

Note: E Production Co., Ltd. will be merged into Oriental Land Co., Ltd. on April 1, 2009.

■ ホテル事業

会社名	事業内容
(株)ミリアルリゾートホテルズ	ホテルの経営・運営

■ Hotel Business Segment

Company Name	Business Description
Milial Resort Hotels Co., Ltd.	Management and operation of hotels

■ リテイル事業

会社名	事業内容
(株)リテイルネットワークス	日本国内におけるディズニーストアの経営・運営

■ Retail Business Segment

Company Name	Business Description
Retail Networks Co., Ltd.	Management and operation of Disney Store Japan

■ その他の事業

会社名	事業内容
(株)オリエンタルランド	シルク・ドゥ・ソレイユ シアター東京の経営・運営
(株)舞浜コーポレーション	ショッピングセンターの経営・運営
(株)舞浜リゾートライン	モノレールの経営・運営
(株)グリーンランドアーツ	植栽メンテナンス
(株)ベイフードサービス	グループ内従業員食堂の運営
(株)イクスピアリ	イクスピアリの経営・運営
(株)アールシー・ジャパン	テーマレストランの経営・運営
(株)オーエルシー・キッチンテクノ	厨房器具・用品の販売およびメンテナンス
(株)OLC・ライツ・エンタテインメント	知的財産権ビジネス

注: (株)OLC・ライツ・エンタテインメントは、2009年3月31日をもって解散いたしました。

■ Other Business Segment

Company Name	Business Description
Oriental Land Co., Ltd.	Management and operation of Cirque du Soleil Theatre Tokyo
Maihama Corporation Co., Ltd.	Management and operation of shopping centers
Maihama Resort Line Co., Ltd.	Management and operation of monorail
Green and Arts Co., Ltd.	Landscaping and groundskeeping
Bay Food Services Co., Ltd.	Operation of employee cafeterias
IKSPIARI Co., Ltd.	Management and operation of IKSPIARI
RC Japan Co., Ltd.	Management and operation of themed restaurants
OLC Kitchen Techno Co., Ltd.	Sales and maintenance of kitchen equipment
OLC/Rights Entertainment (Japan) Inc.	Management of intellectual property rights

Note: OLC/Rights Entertainment (Japan) Inc. was liquidated on March 31, 2009.

セグメント別主要施設データ Principal Facility Data Classified by Segment

(2009年3月31日現在)
(As of March 31, 2009)

■テーマパーク事業

①東京ディズニーランド

開業日	1983年4月15日
面積(テーマパークエリア)	510,000㎡

②東京ディズニーシー

開業日	2001年9月4日
面積(テーマパークエリア)	490,000㎡

③テーマパーク駐車場

東京ディズニーランド・東京ディズニーシー駐車場 (臨時駐車場含む)	約20,000台
--------------------------------------	----------

■ホテル事業

④東京ディズニーランドホテル

開業日	2008年7月8日
構造	地上9階
延床面積	約89,000㎡
客室数	705
宴会場	4
料飲施設	3
客室稼働率*	90%台半ば
平均客室単価*	5万円台半ば

⑤東京ディズニーシー・ホテルミラコスタ

開業日	2001年9月4日
構造	地上5階 (1階は東京ディズニーシーと共用)
延床面積	約46,000㎡
客室数	502
宴会場	5
料飲施設	4
客室稼働率*	90%台半ば
平均客室単価*	約5万円

⑥ディズニーアンバサダーホテル

開業日	2000年7月7日
構造	地上6階地下1階
延床面積	約47,000㎡
客室数	504
宴会場	7
料飲施設	5
客室稼働率*	80%台後半
平均客室単価*	4万円台半ば

⑦パーム&ファウンテンテラスホテル

開業日	2005年2月25日
所在地	浦安市内 (東京ディズニーリゾートからシャトルバスで約15分)
構造	[パームテラスホテル]と[ファウンテンテラスホテル]の2館 地上5階
延床面積	約34,000㎡(2館合計)
客室数	702(2館合計)
客室稼働率*	80%台半ば
平均客室単価*	約2万円

*2009年3月期実績

■ Theme Park Segment

①Tokyo Disneyland

Opening date	April 15, 1983
Area (Theme Park)	510,000㎡

②Tokyo DisneySea

Opening date	September 4, 2001
Area (Theme Park)	490,000㎡

③Theme Park Parking Space

Parking spaces for Tokyo Disneyland and Tokyo DisneySea (Including overflow parking spaces)	Approx. 20,000 cars
------------------------------------------------------------------------------------------------	---------------------

■ Hotel Business Segment

④Tokyo Disneyland Hotel

Opening date	July 8, 2008
Structure	9 floors above ground
Total floor space	Approx. 89,000㎡
Guest rooms	705
Banquet facilities	4
Restaurants	3
Occupancy rate*	Approx. 95%
Average revenues per room*	Approx. ¥55,000

⑤Tokyo DisneySea Hotel MiraCosta

Opening date	September 4, 2001
Structure	5 floors above ground (1st floor shared with Tokyo DisneySea)
Total floor space	Approx. 46,000㎡
Guest rooms	502
Banquet facilities	5
Restaurants	4
Occupancy rate*	Approx. 95%
Average revenues per room*	Approx. ¥50,000

⑥Disney Ambassador Hotel

Opening date	July 7, 2000
Structure	6 floors above ground and 1 below
Total floor space	Approx. 47,000㎡
Guest rooms	504
Banquet facilities	7
Restaurants	5
Occupancy rate*	86%-89%
Average revenues per room*	Approx. ¥45,000

⑦Palm & Fountain Terrace Hotel

Opening date	February 25, 2005
Location	Urayasu City (Approx. 15 minutes by shuttle bus from Tokyo Disney Resort)
Structure	Both Palm Terrace Hotel and Fountain Terrace Hotel 5 floors above ground
Total floor space	Approx. 34,000㎡ (Both buildings combined)
Guest rooms	702 (Both buildings combined)
Occupancy rate*	Approx. 85%
Average revenues per room*	Approx. ¥20,000

*For the fiscal year ended March 31, 2009

■リテール事業

⑧ディズニーストア

店舗数	57
-----	----

ディズニーストア店舗分布図
Disney Stores in Japan



■その他の事業

⑨イクスピアリ

開業日	2000年7月7日
構造	地上4階地下1階
面積(ディズニーアンバサダーホテルを含む)	約120,000㎡
延床面積	約117,000㎡
駐車場(ディズニーアンバサダーホテルを含む)	1,800台
施設概要	
物販施設	98(うち直営 5)店
飲食施設	31(うち直営12)店
サービス施設	10(うち直営 0)店
シネマコンプレックス	16スクリーン、約3,500席

⑩シルク・ドゥ・ソレイユ シアター東京

開業日	2008年10月1日
延床面積	約14,000㎡
客席数	2,170席
公演演目	ZED™(ゼッド)

⑪ディズニーリゾートライン

開業日	2001年7月27日
所要時間	1周約13分(4駅)
定員	537名(6両編成)
輸送力	1時間当たり約10,000人

■Retail Business Segment

⑧Disney Store Japan

Number of stores	57	
店舗数	Number of stores by region	
北海道	Hokkaido	1
東北	Tohoku	3
関東	Kanto	28
北陸・信越	Hokuriku/Shinetsu	2
東海	Tokai	9
関西	Kansai	8
中国	Chugoku	3
九州	Kyushu	3
合計	Total	57*

*全ての店舗でテーマパークチケットを取り扱っています。

*Theme park tickets are available for purchase at all stores.

■Other Business Segment

⑨IKSPIARI

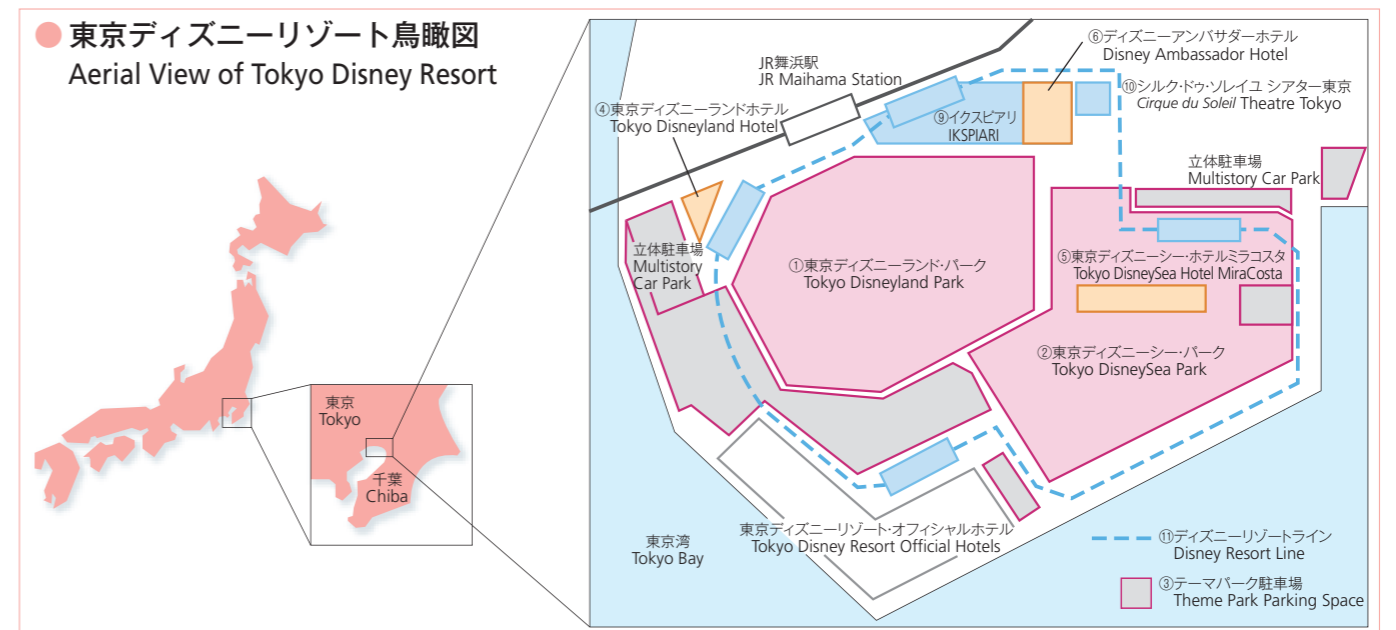
Opening date	July 7, 2000
Structure	4 floors above ground and 1 below
Area (Including Disney Ambassador Hotel)	Approx. 120,000㎡
Total floor space	Approx. 117,000㎡
Number of parking spaces (Including Disney Ambassador Hotel)	1,800 cars
Facilities	
Shops	98 (Directly managed 5)
Restaurants	31 (Directly managed 12)
Service facilities	10 (Directly managed 0)
Cinema Complex	16 screens, approx. 3,500 seats

⑩Cirque du Soleil Theatre Tokyo

Opening date	October 1, 2008
Total floor space	Approx. 14,000㎡
Number of seats	2,170
Show	ZED™

⑪Disney Resort Line

Opening date	July 27, 2001
Time required to make full loop	Approx. 13 minutes (4 stations)
Capacity	537 guests (6 cars)
Transport capacity	Approx. 10,000 guests per hour



セグメント情報 Segment Information

2009年3月期より事業の種類別セグメントを変更しました。
The segmentation has been changed effective from the fiscal year ended March 2009.

A. セグメント別売上高内訳

Breakdown of Revenues by Segment

(百万円) (Millions of Yen)

3月31日に終了する各年度 (For the Years Ended March 31)		'07/3	'08/3	'09/3
テーマパーク事業	Theme Parks:	¥274,467	¥272,853	¥302,412 (77.7%)
アトラクション・ショー収入	Attractions and Shows	127,731	127,602	135,074
商品販売収入	Merchandise	93,278	91,355	107,011
飲食販売収入	Food and Beverages	52,026	52,110	57,951
その他の収入	Others	1,430	1,785	2,374
ホテル事業	Hotel Business:	33,712	33,181	45,917 (11.8%)
東京ディズニーランドホテル	Tokyo Disneyland Hotel	—	—	12,132
東京ディズニーシー・ホテルミラコスタ	Tokyo DisneySea Hotel MiraCosta	15,610	15,062	15,683
ディズニーアンバサダーホテル	Disney Ambassador Hotel	13,785	13,922	13,725
パーム&ファウンテンテラスホテル	Palm & Fountain Terrace Hotel	4,316	4,196	4,375
リテイル事業	Retail Business	17,858	16,903	16,225 (4.2%)
その他の事業	Other Businesses:	18,043	19,482	24,687 (6.3%)
イクスピアリ事業	IKSPIARI	9,391	9,357	9,295
シアトリカル事業	Theatrical	—	—	4,689
モノレール事業	Monorail	2,784	3,025	3,457
グループ内従業員食堂運営事業	Employee Cafeterias	2,332	2,331	2,480
その他	Others	3,535	4,768	4,764
合計	Total	¥344,082	¥342,421	¥389,242 (100.0%)

B. セグメント別営業利益

Operating Income by Segment

(百万円) (Millions of Yen)

3月31日に終了する各年度 (For the Years Ended March 31)		'07/3	'08/3	'09/3
テーマパーク事業	Theme Parks	¥29,086	¥26,367	¥34,545
ホテル事業	Hotel Business	6,584	5,956	6,224
リテイル事業	Retail Business	(1,019)	(301)	4
その他の事業	Other Businesses	(711)	(684)	(880)
消去又は全社	Elimination	170	(193)	202
合計	Total	¥34,110	¥31,144	¥40,096

C. セグメント別減価償却費

Depreciation and Amortization, Aggregate by Segment

(百万円) (Millions of Yen)

3月31日に終了する各年度 (For the Years Ended March 31)		'07/3	'08/3	'09/3
テーマパーク事業	Theme Parks	¥35,844	¥37,063	¥39,639
ホテル事業	Hotel Business	3,225	3,206	5,817
リテイル事業	Retail Business	517	234	293
その他の事業	Other Businesses	3,462	3,215	4,132
消去又は全社	Elimination	(99)	(96)	(149)
合計	Total	¥42,950	¥43,623	¥49,733

D. セグメント別設備投資額

Capital Investment by Segment

(百万円) (Millions of Yen)

3月31日に終了する各年度 (For the Years Ended March 31)		'07/3	'08/3	'09/3
テーマパーク事業	Theme Parks	¥40,752	¥30,614	¥20,440
ホテル事業	Hotel Business	9,944	15,255	11,397
リテイル事業	Retail Business	437	395	801
その他の事業	Other Businesses	3,772	6,479	7,649
消去又は全社	Elimination	(100)	(53)	(149)
合計	Total	¥54,806	¥52,691	¥40,139

A-1. 売上高構成比 Percentage of Total Revenues

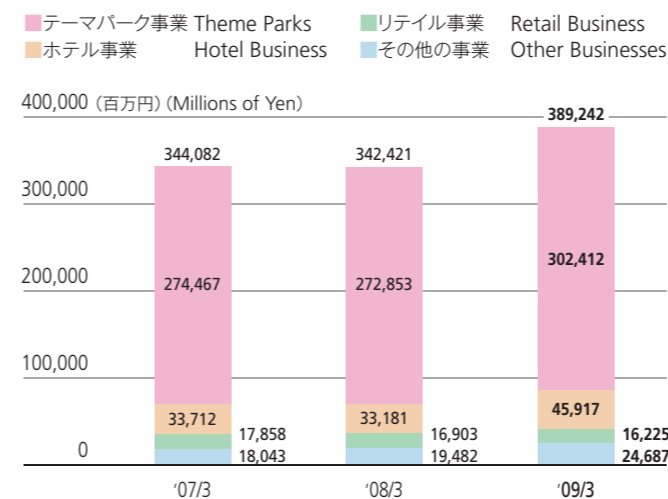
(2009年3月31日に終了する年度) (For the Year Ended March 31, 2009)



A-2. セグメント別売上高

Revenues by Segment

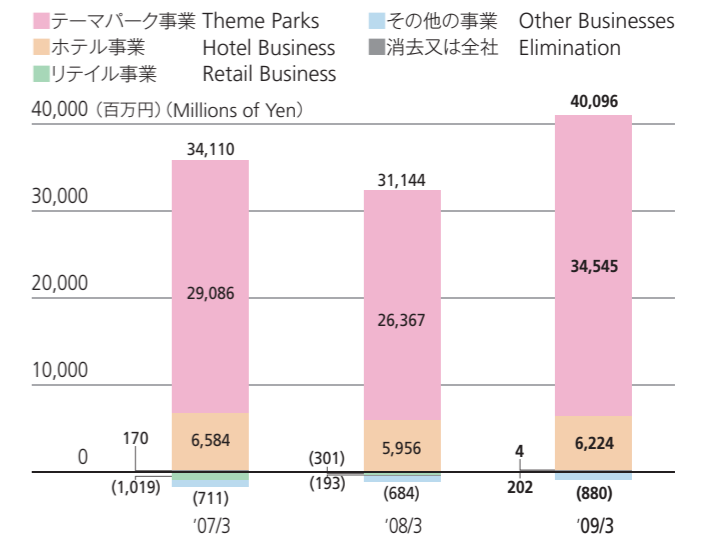
(3月31日に終了する各年度) (For the Years Ended March 31)



B. セグメント別営業利益

Operating Income by Segment

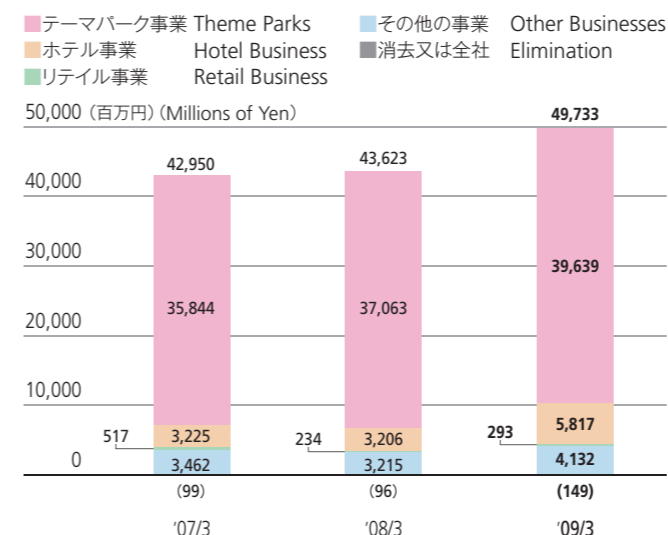
(3月31日に終了する各年度) (For the Years Ended March 31)



C. セグメント別減価償却費

Depreciation and Amortization, Aggregate by Segment

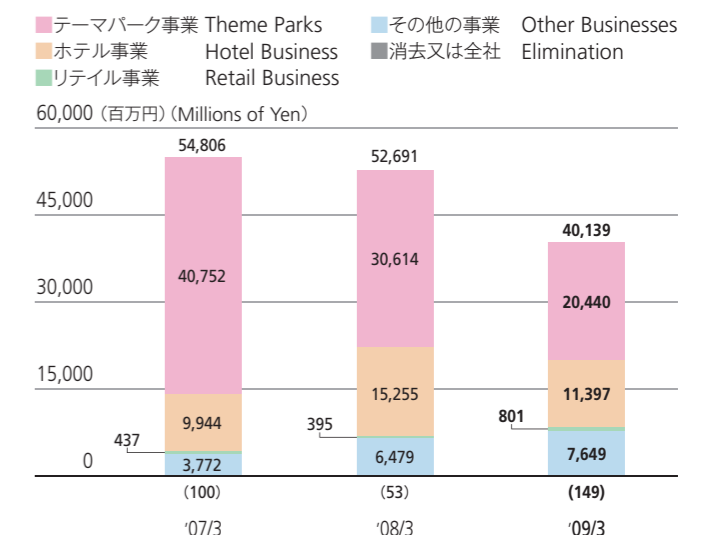
(3月31日に終了する各年度) (For the Years Ended March 31)



D. セグメント別設備投資額

Capital Investment by Segment

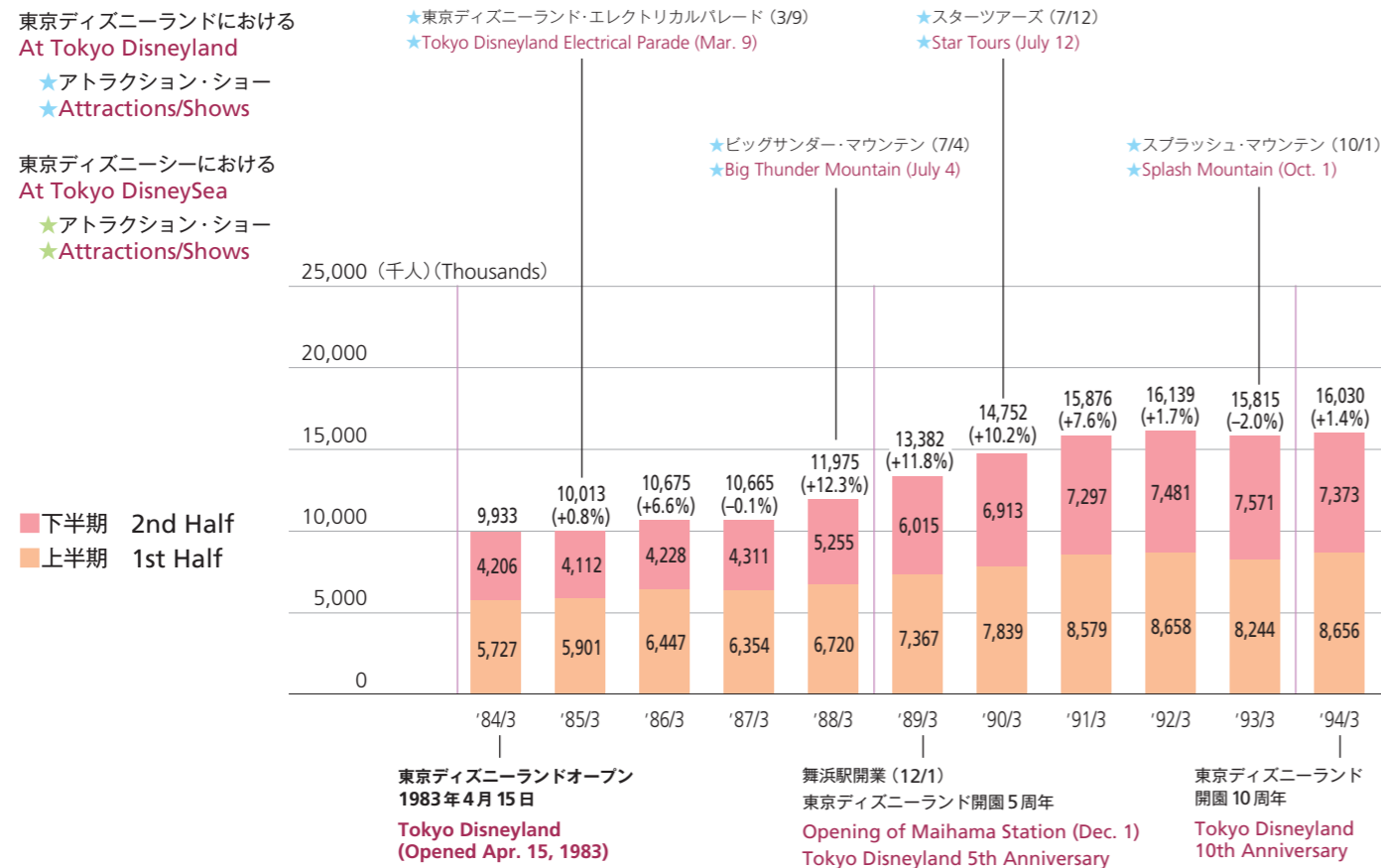
(3月31日に終了する各年度) (For the Years Ended March 31)



テーマパークデータ Theme Park Data

● 年間入園者数と主な新規アトラクション導入等の推移 Annual Attendance and New Attractions/Shows

(3月31日に終了する各年度) (For the Years Ended March 31)



● テーマパーク施設数の推移 Total Number of Facilities

東京ディズニーランド/東京ディズニーシー Figures Represent Tokyo Disneyland/Tokyo DisneySea

3月31日現在 (As of March 31)	'84/3	'85/3	'86/3	'87/3	'88/3	'89/3	'90/3	'91/3	'92/3	'93/3	'94/3
アトラクション Attractions	32/—	32/—	33/—	34/—	35/—	35/—	36/—	36/—	36/—	37/—	39/—
商品施設 Shops	39/—	42/—	43/—	45/—	46/—	46/—	49/—	49/—	50/—	51/—	55/—
飲食施設 Restaurants and Refreshment Stands	29/—	30/—	30/—	30/—	31/—	31/—	32/—	32/—	33/—	37/—	37/—

● チケット料金の推移 Ticket Prices

(*チケット料金改定日: 年/月/日 Price Revision Dates: YY/M/D)

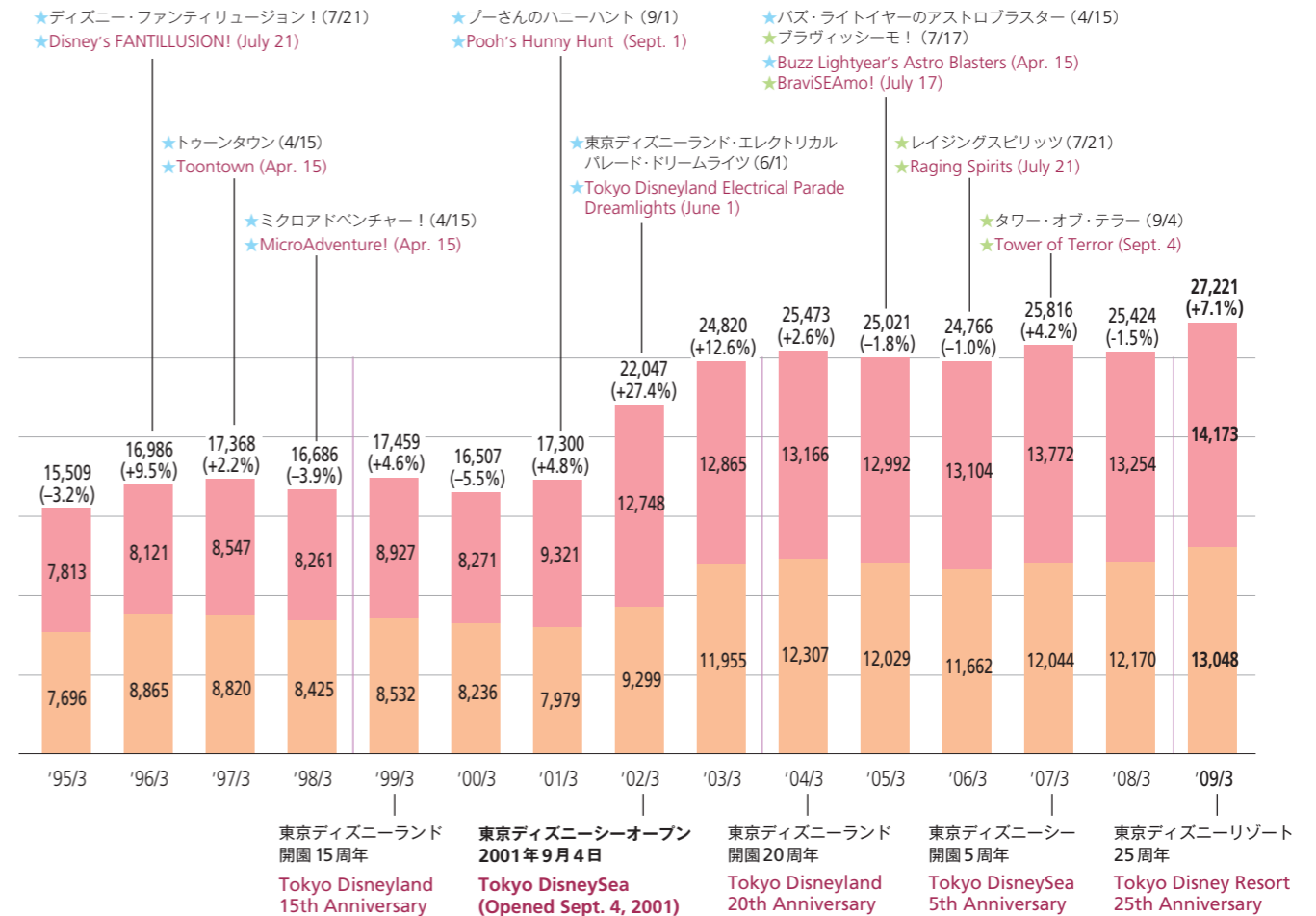
3月31日現在 (As of March 31)	'84/3	'85/3	'86/3	'87/3	'88/3	'89/3	'90/3	'91/3	'92/3	'93/3	'94/3
1デーパスポート(大人) 1-Day Passport(Adult)	3,900	4,200	4,200	4,200	4,200	4,200	4,400	4,400	4,400	4,800	4,800
		'85/3/1*					'89/7/20*			'92/11/1*	

● 平均滞在時間 Average Length of Visit

3月31日に終了する各年度 (For the Years Ended March 31)	'84/3	'85/3	'86/3	'87/3	'88/3	'89/3	'90/3	'91/3	'92/3	'93/3	'94/3
平均滞在時間 Average Length of Visit	6.2	6.2	6.3	6.6	6.7	6.9	7.0	7.1	7.2	7.3	7.7

'01/3までは東京ディズニーランドのデータを記載し、'02/3より東京ディズニーシーを含めた2パークのデータを記載しています。注釈の日付はオープン日を示しています。

Data for the years up to and including the year ended March 31, 2001, are for Tokyo Disneyland. Data from the year ended March 31, 2002, are for Tokyo Disneyland and Tokyo DisneySea. The date of notes indicates opening day.



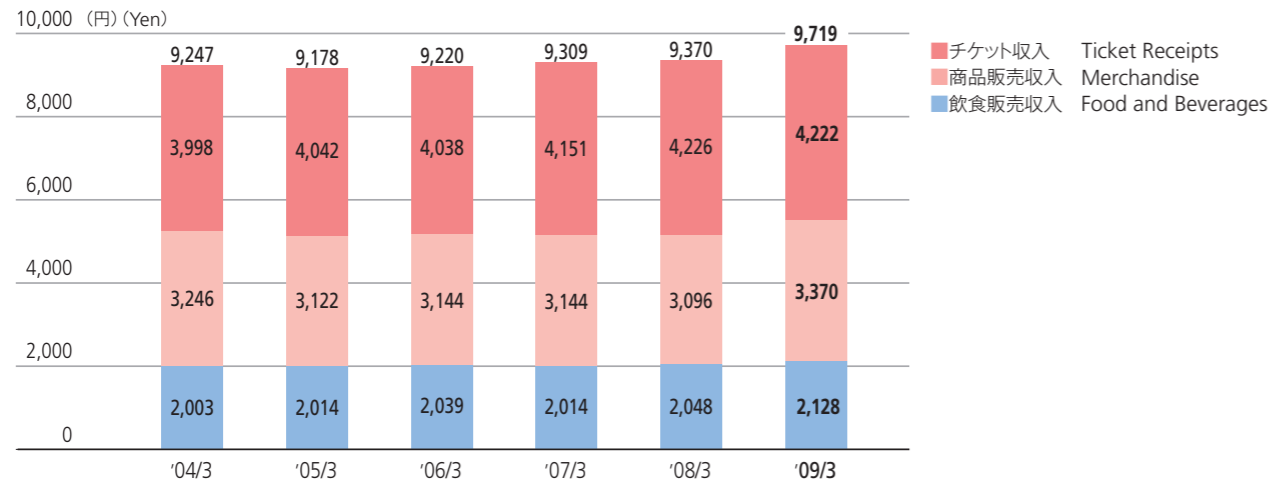
Year	'95/3	'96/3	'97/3	'98/3	'99/3	'00/3	'01/3	'02/3	'03/3	'04/3	'05/3	'06/3	'07/3	'08/3	'09/3
アトラクション Attractions	39/—	39/—	48/—	48/—	46/—	46/—	47/—	47/23	42/23	42/23	43/23	43/25	42/26	41/26	41/26
商品施設 Shops	57/—	59/—	63/—	63/—	61/—	60/—	61/—	59/32	59/34	59/36	59/37	57/37	57/39	54/41	54/39
飲食施設 Restaurants and Refreshment Stands	37/—	40/—	49/—	54/—	53/—	53/—	53/—	53/33	53/34	53/36	54/36	55/38	55/39	55/39	55/39

Year	'95/3	'96/3	'97/3	'98/3	'99/3	'00/3	'01/3	'02/3	'03/3	'04/3	'05/3	'06/3	'07/3	'08/3	'09/3
平均滞在時間 Average Length of Visit	7.7	8.0	8.0	8.3	8.4	8.1	8.1	8.5	8.6	8.5	8.5	8.4	8.4	8.4	8.4

男女別来園者比率、年代別来園者比率、地域別来園者比率は東京ディズニーランドおよび東京ディズニーシー来園ゲストに対するサンプリング調査の結果を記載しています。
Breakdown of Guests by Gender, Breakdown of Guests by Age and Breakdown of Guests by Region are based on a periodic sampling of Tokyo Disneyland and Tokyo DisneySea guests.

● ゲスト1人当たり売上高 Revenues per Guest

(3月31日に終了する各年度) (For the Years Ended March 31)



● 男女別来園者比率 Breakdown of Guests by Gender

(3月31日に終了する各年度) (For the Years Ended March 31)



● ゲスト1人当たり売上高 Revenues per Guest

(円) (Yen)

3月31日に終了する各年度 (For the Years Ended March 31)		'04/3	'05/3	'06/3	'07/3	'08/3	'09/3
チケット収入	Ticket Receipts	¥3,998	¥4,042	¥4,038	¥4,151	¥4,226	¥4,222
商品販売収入	Merchandise	3,246	3,122	3,144	3,144	3,096	3,370
飲食販売収入	Food and Beverages	2,003	2,014	2,039	2,014	2,048	2,128
合計	Total Revenues per Guest	¥9,247	¥9,178	¥9,220	¥9,309	¥9,370	¥9,719

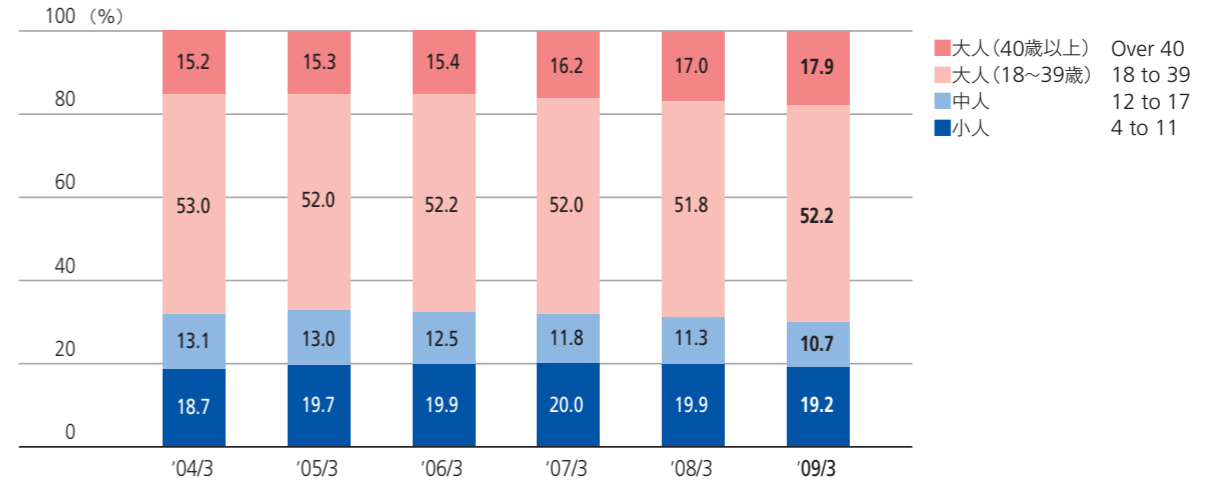
● 男女別来園者比率 Breakdown of Guests by Gender

(%)

3月31日に終了する各年度 (For the Years Ended March 31)		'04/3	'05/3	'06/3	'07/3	'08/3	'09/3
男性	Male	28.9%	25.0%	25.3%	27.4%	25.9%	28.4%
女性	Female	71.1	75.0	74.7	72.6	74.1	71.6

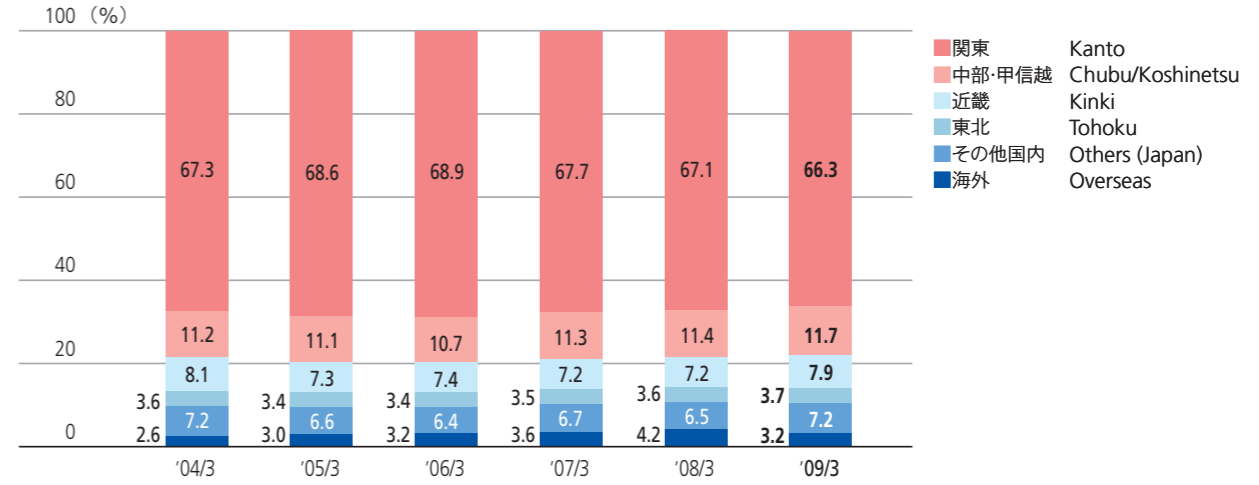
● 年代別来園者比率 Breakdown of Guests by Age

(3月31日に終了する各年度) (For the Years Ended March 31)



● 地域別来園者比率 Breakdown of Guests by Region

(3月31日に終了する各年度) (For the Years Ended March 31)



● 年代別来園者比率 Breakdown of Guests by Age

(%)

3月31日に終了する各年度 (For the Years Ended March 31)		'04/3	'05/3	'06/3	'07/3	'08/3	'09/3
大人	Over 18	68.2%	67.3%	67.6%	68.2%	68.8%	70.1%
40歳以上	Over 40	15.2	15.3	15.4	16.2	17.0	17.9
18~39歳	18 to 39	53.0	52.0	52.2	52.0	51.8	52.2
中人	12 to 17	13.1	13.0	12.5	11.8	11.3	10.7
小人	4 to 11	18.7	19.7	19.9	20.0	19.9	19.2

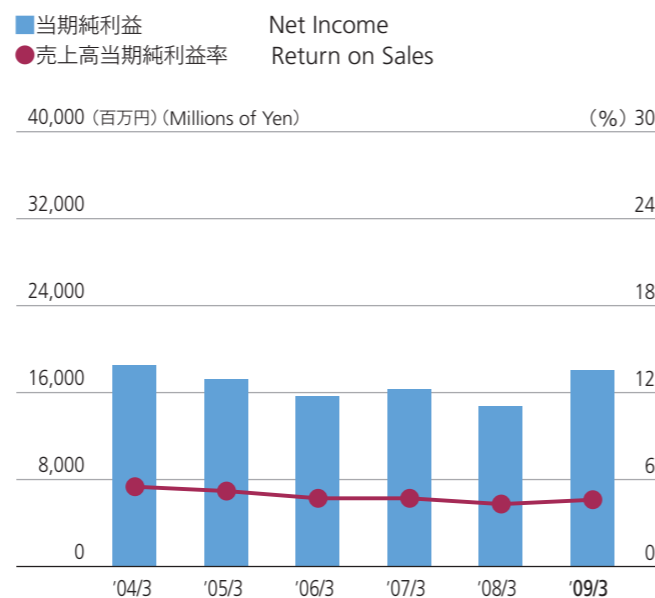
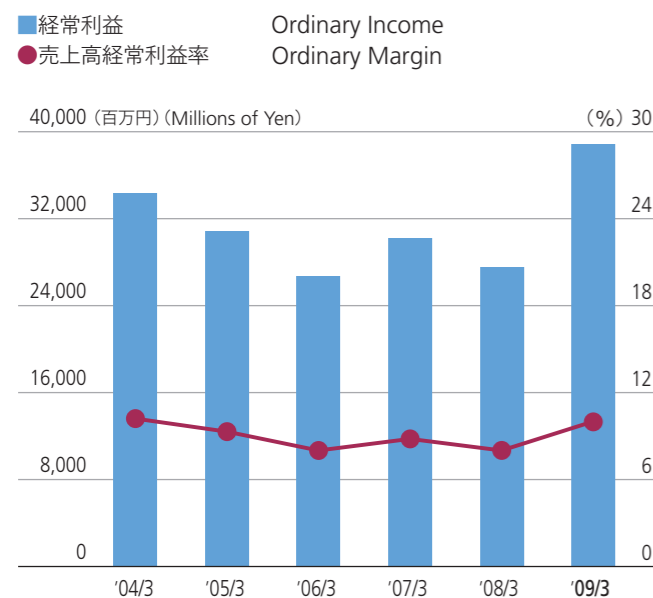
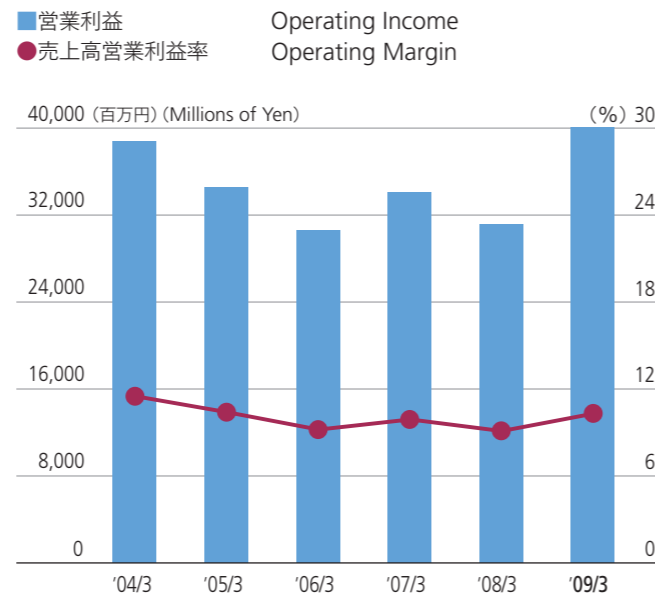
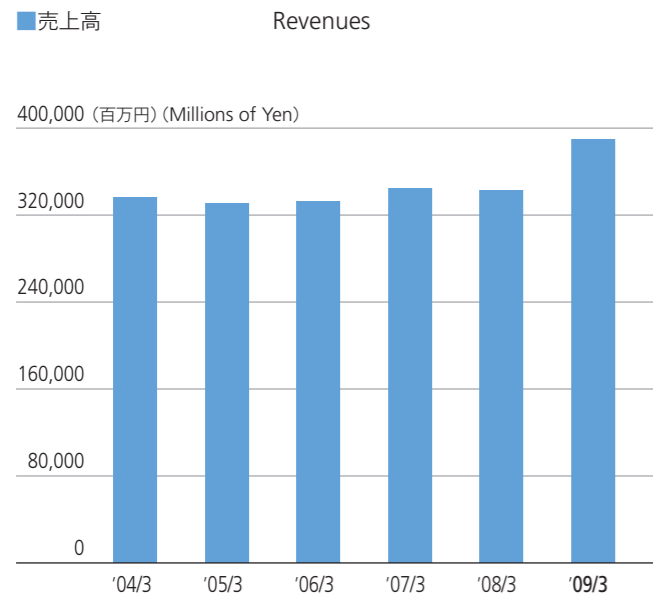
● 地域別来園者比率 Breakdown of Guests by Region

(%)

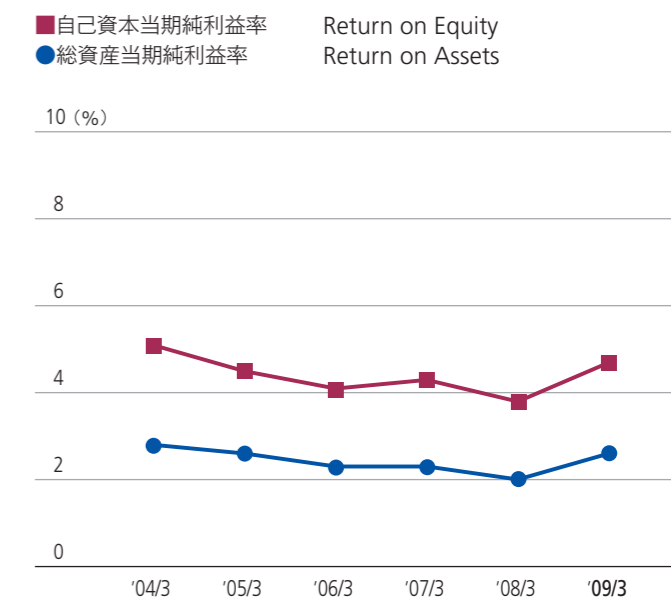
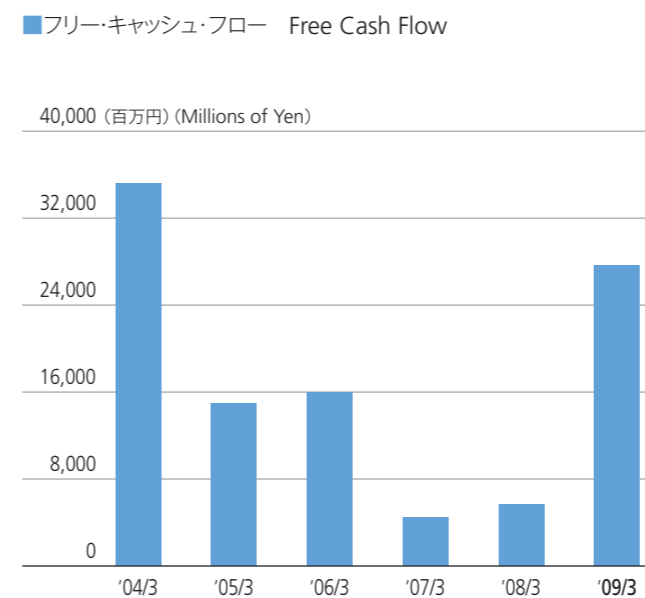
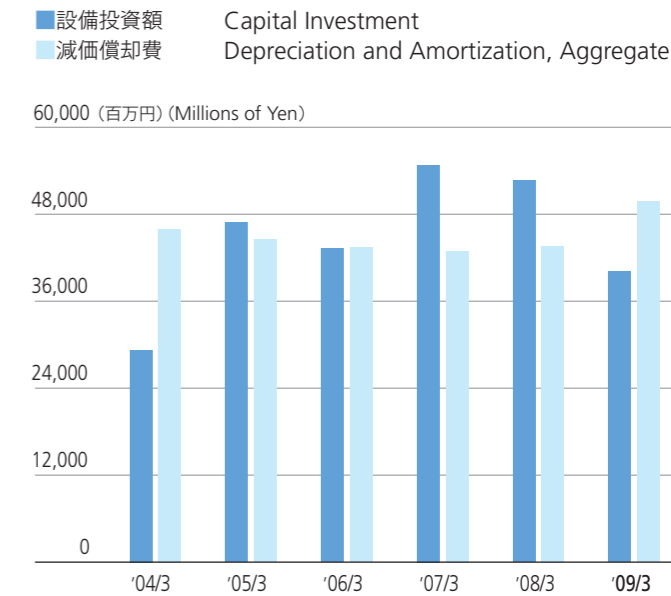
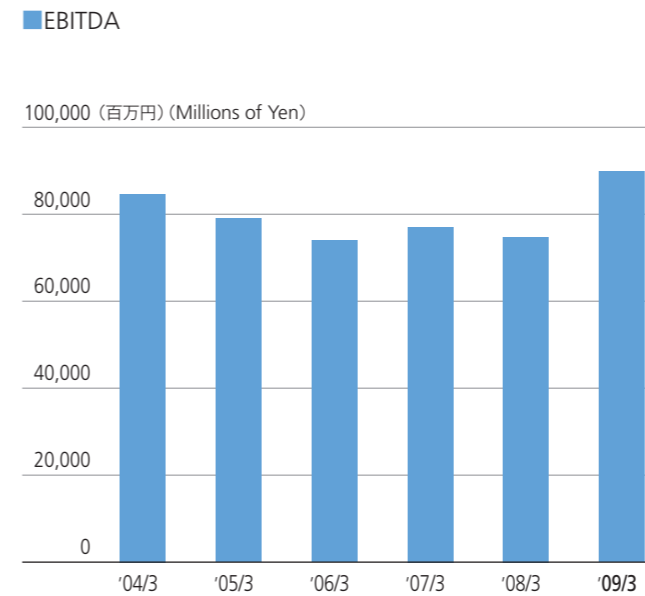
3月31日に終了する各年度 (For the Years Ended March 31)		'04/3	'05/3	'06/3	'07/3	'08/3	'09/3
関東	Kanto	67.3%	68.6%	68.9%	67.7%	67.1%	66.3%
中部・甲信越	Chubu/Koshinetsu	11.2	11.1	10.7	11.3	11.4	11.7
近畿	Kinki	8.1	7.3	7.4	7.2	7.2	7.9
東北	Tohoku	3.6	3.4	3.4	3.5	3.6	3.7
その他国内	Others (Japan)	7.2	6.6	6.4	6.7	6.5	7.2
海外	Overseas	2.6	3.0	3.2	3.6	4.2	3.2

連結指標 Financial Results and Key Indicators (Consolidated)

(3月31日に終了する各年度) (For the Years Ended March 31)



(3月31日に終了する各年度、または3月31日現在) (For the Years Ended March 31/At March 31)



3月31日に終了する各年度(For the Years Ended March 31)		'04/3	'05/3	'06/3	'07/3	'08/3	'09/3
売上高	Revenues	¥336,516	¥331,094	¥332,885	¥344,082	¥342,421	¥389,242
売上総利益	Gross Profit	69,035	66,105	63,204	67,226	64,547	103,091
営業利益	Operating Income	38,765	34,561	30,604	34,110	31,144	40,096
経常利益	Ordinary Income	34,372	30,836	26,686	30,187	27,510	38,824
当期純利益	Net Income	18,530	17,224	15,703	16,309	14,730	18,089
売上高総利益率	Gross Margin	20.5%	20.0%	19.0%	19.5%	18.9%	26.5%
売上高営業利益率	Operating Margin	11.5	10.4	9.2	9.9	9.1	10.3
売上高経常利益率	Ordinary Margin	10.2	9.3	8.0	8.8	8.0	10.0
売上高当期純利益率	Return on Sales	5.5	5.2	4.7	4.7	4.3	4.6

3月31日に終了する各年度、または3月31日現在(For the Years Ended March 31/At March 31)		'04/3	'05/3	'06/3	'07/3	'08/3	'09/3
EBITDA	EBITDA	¥84,746	¥79,116	¥73,978	¥77,061	¥74,767	¥89,829
設備投資額	Capital Investment	29,276	46,855	43,129	54,806	52,691	40,139
減価償却費	Depreciation and Amortization, Aggregate	45,981	44,554	43,373	42,950	43,623	49,733
フリー・キャッシュ・フロー	Free Cash Flow	35,235	14,923	15,948	4,452	5,662	27,682
自己資本当期純利益率	Return on Equity	5.1%	4.5%	4.1%	4.3%	3.8%	4.7%
総資産当期純利益率	Return on Assets	2.8	2.6	2.3	2.3	2.0	2.6

注: 1. EBITDA=営業利益+減価償却費
2. フリー・キャッシュ・フロー=当期純利益+減価償却費-設備投資額
3. 会計基準の変更に伴い、2007年3月期以降の自己資本当期純利益率は新基準にて算出しています。

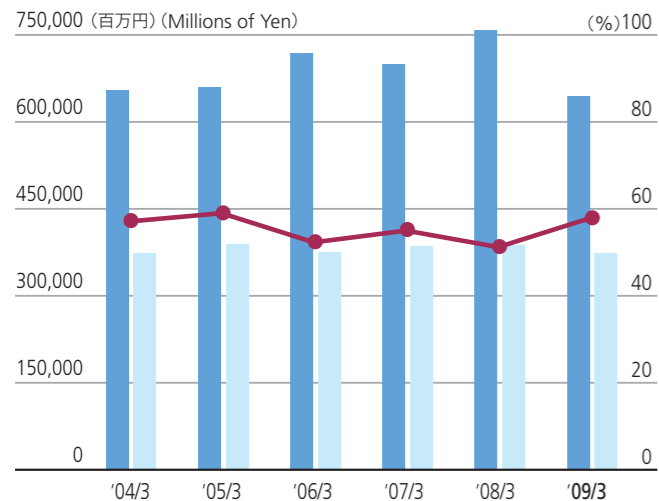
Notes: 1. EBITDA = Operating Income + Depreciation and Amortization, Aggregate
2. Free Cash Flow = Net Income + Depreciation and Amortization, Aggregate - Capital Investment
3. Due to changes in the Japanese accounting standards, return on equity (ROE) for fiscal years ended March 2007 and after is calculated according to the revised standards.

有利子負債の状況 Interest-Bearing Debt

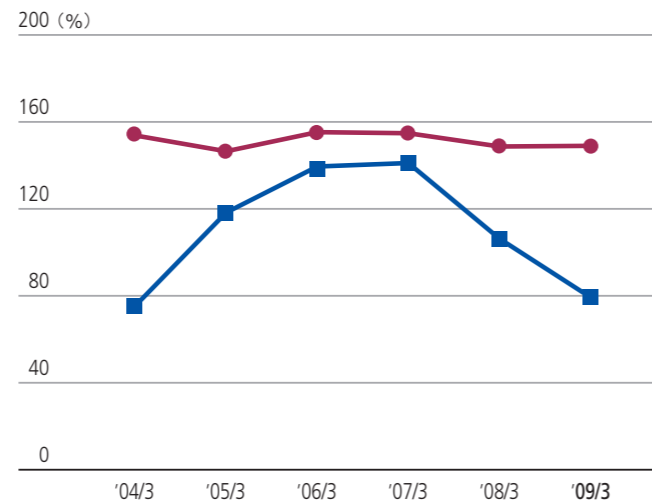
(2009年3月31日現在)
(As of March 31, 2009)

(3月31日現在) (At March 31)

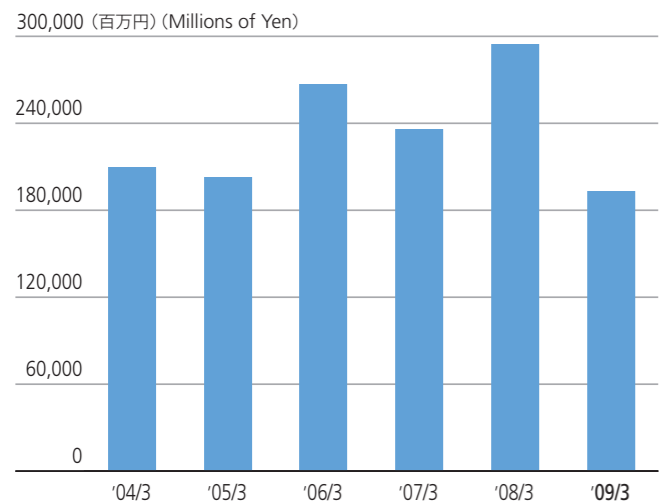
■ 総資産 Total Assets
■ 自己資本 Stockholders' Equity
● 自己資本比率 Stockholders' Equity Ratio



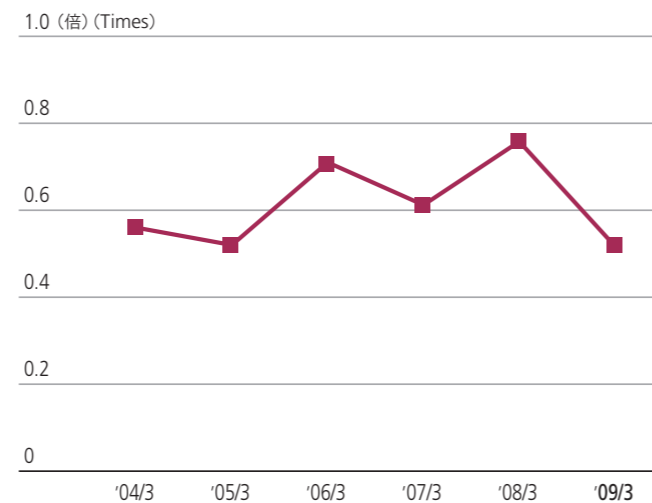
■ 流動比率 Current Ratio
● 固定比率 Fixed Assets/Stockholders' Equity



■ 有利子負債 Interest-Bearing Debt



■ デット・エクイティ・レシオ Debt-to-Equity Ratio



3月31日現在 (At March 31)		'04/3	'05/3	'06/3	'07/3	'08/3	'09/3
総資産	Total Assets	¥654,424	¥660,224	¥718,865	¥699,772	¥757,542	¥644,991
自己資本	Stockholders' Equity	373,759	389,606	375,832	384,859	388,036	373,641
自己資本比率	Stockholders' Equity Ratio	57.1%	59.0%	52.3%	55.0%	51.2%	57.9%
流動比率	Current Ratio	75.3	118.3	139.5	141.1	106.3	79.3
固定比率	Fixed Assets/Stockholders' Equity	153.8	146.5	155.3	154.9	148.7	149.0
有利子負債	Interest-Bearing Debt	¥209,286	¥202,448	¥266,944	¥235,625	¥294,319	¥193,019
デット・エクイティ・レシオ	Debt-to-Equity Ratio	0.56	0.52	0.71	0.61	0.76	0.52

注: 会計基準の変更に伴い、2007年3月期以降の自己資本・自己資本比率は新基準にて算出しています。

Note: Due to changes in the Japanese accounting standards, stockholders' equity and stockholders' equity ratio for fiscal years ended March 2007 and after are calculated according to the revised standards.

● 社債発行状況 Bond Issues

	発行総額 Amount of Issue	利率(年) Coupon Rate(Annual)	発行日 Date of Issue	償還期限 Redemption Date	格付け JCR	Rating R&I
第6回無担保社債 Sixth issue of unsecured bonds	200億円 ¥20 billion	0.73%	2004年5月7日 May 7, 2004	2009年5月7日 On or before May 7, 2009	AA	AA ⁻
第7回無担保社債 Seventh issue of unsecured bonds	300億円 ¥30 billion	1.86%	2006年3月23日 Mar. 23, 2006	2016年3月23日 On or before Mar. 23, 2016	AA	AA ⁻
第8回無担保社債 Eighth issue of unsecured bonds	200億円 ¥20 billion	1.29%	2006年3月23日 Mar. 23, 2006	2011年3月23日 On or before Mar. 23, 2011	AA	AA ⁻
第9回無担保社債 Ninth issue of unsecured bonds	200億円 ¥20 billion	1.70%	2008年1月31日 Jan. 31, 2008	2018年1月31日 On or before Jan. 31, 2018	AA	AA ⁻
第10回無担保社債 Tenth issue of unsecured bonds	100億円 ¥10 billion	1.31%	2008年1月31日 Jan. 31, 2008	2015年1月30日 On or before Jan. 30, 2015	AA	AA ⁻
合計 Total	1,000億円 ¥100 billion	—	—	—	—	—

注: 1. 上記格付けは2009年3月31日時点のものを記載しています。
2. 第1回無担保社債(1,000億円)は2008年4月15日に償還しています。
3. 第2回無担保社債(300億円)は2006年6月1日に償還しています。
4. 第3回無担保社債(200億円)は2004年6月1日に償還しています。
5. 第4回無担保社債(300億円)は2003年4月11日に償還しています。
6. 第5回無担保社債(100億円)は2005年4月11日に償還しています。
7. 上記無担保社債の償還方法は、いずれも満期一括償還となります。

Notes: 1. The above bond ratings were issued on March 31, 2009.
2. The first issue of unsecured bonds (¥100 billion) was redeemed on April 15, 2008.
3. The second issue of unsecured bonds (¥30 billion) was redeemed on June 1, 2006.
4. The third issue of unsecured bonds (¥20 billion) was redeemed on June 1, 2004.
5. The fourth issue of unsecured bonds (¥30 billion) was redeemed on April 11, 2003.
6. The fifth issue of unsecured bonds (¥10 billion) was redeemed on April 11, 2005.
7. Payment method: full redemption at maturity

● 借入金等 Loans and Payables

(百万円, %) (Millions of Yen, %)

	残高 Amount	平均利率 Average Interest Rate	返済期限 Date for Repayment
長期借入金(1年以内返済予定) Current portion of long-term debt	¥20,800	1.07%	2010年3月31日 Mar. 31, 2010
長期借入金(1年以内に返済予定のものを除く) Long-term debt (excluding current portion)	¥59,200	0.88	2010年6月14日から2013年3月29日まで Due June 14, 2010 through Mar. 29, 2013
その他の有利子負債 Other interest-bearing debt			
建物延払条件付譲渡契約による長期未払金(1年以内返済) Current portion of long-term installment payable for buildings	1,298	2.15	—
建物延払条件付譲渡契約による長期未払金(1年超) Long-term installment payable for buildings	11,687	2.15	2019年3月17日 Mar. 17, 2019
その他長期未払金(1年以内返済) Current portion of long-term payables	5	4.18	—
その他長期未払金(1年超) Long-term payables	41	4.18	2018年1月4日 Jan. 4, 2018
合計 Total	¥93,032	—	—

注: 平均利率については、期末借入金等残高に対する加重平均利率を記載しています。

Note: Average interest rate = Weighted average interest rate based on amount as of March 31, 2009

● 有利子負債の償還/返済予定 Repayment Schedule for Interest-Bearing Debt

(百万円) (Millions of Yen)

3月31日に終了する各年度 (For the Years Ending March 31)		'10/3	'11/3	'12/3	'13/3	'14/3	'15/3
社債 Bonds		¥20,000	¥20,000	¥ —	¥ —	¥ —	¥10,000
長期借入金 Long-term debt		20,800	34,000	10,200	15,000	—	—
その他の有利子負債 Other interest-bearing debt		1,303	1,303	1,303	1,303	1,303	1,303
合計 Total		¥42,103	¥55,303	¥11,503	¥16,303	¥1,303	¥11,303

連結財務諸表 Consolidated Financial Statements

● 連結貸借対照表 Consolidated Balance Sheets

(百万円)(Millions of Yen)

3月31日現在(At March 31)	'04/3	'05/3	'06/3	'07/3	'08/3	'09/3	
資産の部	ASSETS						
流動資産	Current assets:						
現金及び預金	Cash and time deposits	¥ 21,420	¥ 47,678	¥ 47,833	¥ 25,393	¥ 52,403	¥ 15,420
受取手形及び売掛金	Trade notes and receivables	10,316	11,455	12,356	12,210	13,362	15,697
有価証券	Marketable securities	32,487	10,048	40,788	44,472	92,210	35,519
たな卸資産	Inventories	6,490	8,099	9,036	8,965	10,563	—
商品及び製品	Merchandise and finished goods	—	—	—	—	—	6,306
仕掛品	Work in process	—	—	—	—	—	628
原材料及び貯蔵品	Raw materials and supplies	—	—	—	—	—	3,745
繰延税金資産	Deferred tax assets	4,895	4,804	4,901	6,314	5,795	6,678
その他	Others	3,571	7,531	20,145	6,369	6,219	4,204
貸倒引当金	Allowance for doubtful receivables	(0)	(1)	(0)	(0)	(0)	(2)
流動資産合計	Total current assets	79,182	89,616	135,061	103,725	180,554	88,199
固定資産	Fixed assets:						
有形固定資産	Property and equipment:						
建物及び構築物	Buildings and structures	326,494	323,440	325,184	327,654	323,376	347,692
機械装置及び運搬具	Machinery and delivery equipment	79,333	72,442	62,878	62,693	53,010	48,397
土地	Land	77,023	91,974	94,384	93,301	93,301	93,301
建設仮勘定	Construction in progress	10,865	12,100	18,872	26,823	47,260	12,605
その他	Others	24,683	20,763	17,615	15,743	14,529	14,042
有形固定資産合計	Total property and equipment	518,400	520,721	518,936	526,216	531,479	516,039
無形固定資産	Intangible fixed assets:						
営業権	Goodwill	—	—	190	—	—	—
連結調整勘定	Consolidated adjustments (goodwill)	2,353	2,222	2,091	—	—	—
のれん	Goodwill	—	—	—	2,103	1,830	—
その他	Others	11,303	9,392	10,890	11,634	11,712	11,212
無形固定資産合計	Total intangible fixed assets	13,657	11,615	13,172	13,738	13,542	11,212
投資その他の資産	Investments and other assets:						
投資有価証券	Investment securities	25,121	23,394	38,976	44,164	19,397	14,788
長期貸付金	Long-term loans	29	18	16	41	7	5
繰延税金資産	Deferred tax assets	2,093	868	444	252	3,694	3,115
その他	Others	15,647	14,158	12,424	11,824	8,972	11,716
貸倒引当金	Allowance for doubtful receivables	(215)	(181)	(183)	(190)	(105)	(86)
投資その他の資産合計	Total investments and other assets	42,677	38,258	51,677	56,092	31,966	29,540
固定資産合計	Total fixed assets	574,734	570,594	583,786	596,047	576,988	556,792
繰延資産	Deferred assets:						
開業費	Initial cost of business	508	11	—	—	—	—
社債発行差金	Discount on bonds	—	1	18	—	—	—
繰延資産合計	Total deferred assets	508	13	18	—	—	—
資産合計	Total assets	¥654,424	¥660,224	¥718,865	¥699,772	¥757,542	¥644,991

(百万円)(Millions of Yen)

3月31日現在(At March 31)	'04/3	'05/3	'06/3	'07/3	'08/3	'09/3	
負債の部	LIABILITIES						
流動負債	Current liabilities:						
支払手形及び買掛金	Notes and accounts payable	¥ 14,598	¥ 14,585	¥ 14,715	¥ 15,367	¥ 15,377	¥ 16,358
一年以内に償還する社債	Current portion of bonds	20,000	10,000	30,000	—	100,000	19,999
一年以内に返済する長期借入金	Current portion of long-term debt	21,500	5,200	—	—	—	20,800
未払法人税等	Accrued income taxes	8,186	7,280	7,084	10,051	6,164	11,220
その他	Others	40,874	38,666	45,033	48,100	48,365	42,828
流動負債合計	Total current liabilities	105,159	75,732	96,833	73,520	169,907	111,207
固定負債	Long-term liabilities:						
社債	Bonds	140,000	150,000	170,000	169,984	99,982	79,986
長期借入金	Long-term debt	8,200	19,000	50,000	50,000	80,000	59,200
繰延税金負債	Deferred tax liabilities	—	—	2,826	650	—	12
退職給付引当金	Reserve for employee retirement benefits	1,989	2,052	2,307	2,396	2,502	2,870
役員退職慰労引当金	Retirement allowances for directors	473	557	—	—	—	—
その他	Others	24,736	23,168	20,952	18,219	16,968	18,054
固定負債合計	Total long-term liabilities	175,399	194,778	246,086	241,251	199,453	160,124
負債合計	Total liabilities	¥280,559	¥270,510	¥342,919	¥314,771	¥369,361	¥271,331
少数株主持分	MINORITY INTERESTS						
少数株主持分	Minority interests	¥ 106	¥ 107	¥ 113	—	—	—
資本の部	STOCKHOLDERS' EQUITY						
資本金	Common stock	¥ 63,201	¥ 63,201	¥ 63,201	—	—	—
資本剰余金	Capital surplus	111,403	111,403	111,403	—	—	—
利益剰余金	Earned surplus	196,354	210,725	222,439	—	—	—
その他有価証券評価差額金	Net unrealized holding gains on securities	2,808	4,288	9,052	—	—	—
自己株式	Treasury stock	(8)	(11)	(30,263)	—	—	—
資本合計	Total stockholders' equity	¥373,759	¥389,606	¥375,832	—	—	—
負債、少数株主持分及び資本合計	Total liabilities, minority interests and stockholders' equity	¥654,424	¥660,224	¥718,865	—	—	—
純資産の部	NET ASSETS						
株主資本	Stockholders' equity:						
資本金	Common stock	—	—	—	¥ 63,201	¥ 63,201	¥ 63,201
資本剰余金	Capital surplus	—	—	—	111,403	111,403	111,403
利益剰余金	Earned surplus	—	—	—	233,932	212,703	225,211
自己株式	Treasury stock	—	—	—	(30,265)	(15)	(24,463)
株主資本合計	Total stockholders' equity	—	—	—	378,270	387,292	375,352
評価・換算差額等	Valuation and translation adjustment:						
その他有価証券評価差額金	Net unrealized holding gains (losses) on securities	—	—	—	6,348	1,059	(1,403)
繰延ヘッジ損益	Deferred hedge gain (loss)	—	—	—	240	(315)	(307)
評価・換算差額等合計	Total valuation and translation adjustment	—	—	—	6,588	743	(1,711)
少数株主持分	Minority interests	—	—	—	141	144	18
純資産合計	Total net assets	—	—	—	¥385,000	¥388,180	¥373,660
負債純資産合計	Total liabilities and net assets	—	—	—	¥699,772	¥757,542	¥644,991

単体財務諸表 Nonconsolidated Financial Statements

● 単体貸借対照表 Nonconsolidated Balance Sheets

(百万円) (Millions of Yen)

3月31日現在 (At March 31)	'04/3	'05/3	'06/3	'07/3	'08/3	'09/3
資産の部	ASSETS					
流動資産	Current assets:					
現金及び預金	¥ 19,892	¥ 46,181	¥ 46,351	¥ 23,649	¥ 50,812	¥ 13,822
売掛金	7,658	8,426	9,701	10,203	11,275	13,358
有価証券	32,487	10,048	40,788	44,472	92,195	35,519
商品	2,179	3,104	3,359	2,991	4,047	—
原材料	346	419	476	497	429	—
商品及び製品	—	—	—	—	—	4,021
貯蔵品	1,996	2,062	2,097	2,215	2,433	—
原材料及び貯蔵品	—	—	—	—	—	3,051
前払費用	645	1,503	721	813	557	787
繰延税金資産	4,176	4,241	4,272	5,353	5,032	5,986
短期貸付金	—	—	15,968	205	—	—
その他の流動資産	2,744	5,295	3,553	3,637	4,844	1,959
流動資産合計	72,126	81,284	127,290	94,040	171,628	78,507
固定資産	Fixed assets:					
有形固定資産	Property and equipment:					
建物	212,587	205,493	208,531	214,477	210,909	235,966
構築物	84,939	81,957	81,932	79,542	79,341	79,833
機械及び装置	67,932	62,113	54,808	53,375	45,162	40,336
船舶	1,539	1,851	1,246	3,360	2,827	2,466
車両運搬具	2,506	2,130	1,576	1,553	1,161	1,405
工具・器具及び備品	22,488	18,285	15,396	13,813	12,807	11,698
土地	77,352	92,304	94,714	93,631	93,631	93,631
建設仮勘定	8,695	11,939	18,755	25,332	46,040	12,527
有形固定資産合計	478,042	476,075	476,959	485,087	491,882	477,865
無形固定資産	Intangible fixed assets:					
営業権	—	—	190	—	—	—
のれん	—	—	—	142	—	—
商標権	4	3	2	1	0	1
ソフトウェア	4,334	2,717	4,465	5,783	5,982	5,950
水道施設利用権	5,677	5,220	4,763	4,306	4,000	3,537
その他の無形固定資産	964	896	827	758	757	682
無形固定資産合計	10,980	8,838	10,249	10,992	10,741	10,171
投資その他の資産	Investments and other assets:					
投資有価証券	21,725	20,782	27,121	32,301	10,643	6,916
関係会社株式	12,735	11,464	20,158	19,338	16,437	11,705
出資金	953	847	842	835	250	0
従業員長期貸付金	29	18	16	9	7	5
関係会社長期貸付金	34,945	43,211	43,661	44,991	42,109	42,665
長期前払費用	7,080	6,314	5,164	4,567	3,720	6,837
繰延税金資産	1,743	469	—	—	4,455	3,112
その他の投資	5,428	5,380	4,327	4,438	2,776	2,509
貸倒引当金	(212)	(177)	(179)	(1,683)	(3,123)	(4,566)
投資その他の資産合計	84,429	88,311	101,110	104,798	77,277	69,187
固定資産合計	573,451	573,224	588,320	600,878	579,901	557,224
繰延資産	Deferred assets:					
社債発行差金	—	1	18	—	—	—
繰延資産合計	—	1	18	—	—	—
資産合計	¥645,578	¥654,511	¥715,629	¥694,918	¥751,530	¥635,731

(百万円) (Millions of Yen)

3月31日現在 (At March 31)	'04/3	'05/3	'06/3	'07/3	'08/3	'09/3
負債の部	LIABILITIES					
流動負債	Current liabilities:					
買掛金	¥ 12,315	¥ 12,340	¥ 12,520	¥ 13,341	¥ 13,119	¥ 14,044
一年以内に償還する社債	20,000	10,000	30,000	—	100,000	19,999
一年以内に返済する長期借入金	21,500	5,200	—	—	—	20,800
未払金	11,522	10,626	15,659	16,100	17,347	11,405
未払費用	8,477	7,291	7,520	9,622	8,845	9,909
未払法人税等	5,497	5,641	5,583	8,306	5,288	9,317
未払消費税等	1,932	1,498	1,152	1,984	1,525	1,660
前受金	9,156	9,666	10,003	9,642	10,136	10,325
預り金	9,528	8,945	11,247	11,719	11,171	13,896
その他の流動負債	67	70	65	63	37	90
流動負債合計	99,998	71,280	93,751	70,782	167,471	111,451
固定負債	Long-term liabilities:					
社債	140,000	150,000	170,000	169,984	99,982	79,986
長期借入金	8,200	19,000	50,000	50,000	80,000	59,200
長期未払金	18,180	16,881	15,999	14,700	13,324	14,091
繰延税金負債	—	—	2,820	114	—	—
退職給付引当金	1,688	1,662	1,838	1,816	1,756	1,935
役員退職慰労引当金	473	557	—	—	—	—
その他の固定負債	2,811	2,702	1,598	376	843	1,163
固定負債合計	171,354	190,804	242,256	236,992	195,907	156,376
負債合計	¥271,352	¥262,084	¥336,008	¥307,774	¥363,379	¥267,827
資本の部	STOCKHOLDERS' EQUITY					
資本金	¥ 63,201	¥ 63,201	¥ 63,201	—	—	—
資本剰余金	Capital surplus:					
資本準備金	111,403	111,403	111,403	—	—	—
資本剰余金合計	111,403	111,403	111,403	—	—	—
利益剰余金	Earned surplus:					
利益準備金	1,142	1,142	1,142	—	—	—
任意積立金	Voluntary reserve:					
別途積立金	176,200	191,200	206,200	—	—	—
当期末処分利益	19,480	21,202	18,893	—	—	—
利益剰余金合計	196,822	213,545	226,236	—	—	—
その他有価証券評価差額金	2,807	4,288	9,043	—	—	—
自己株式	(8)	(11)	(30,263)	—	—	—
資本合計	¥374,225	¥392,426	¥379,620	—	—	—
負債・資本合計	¥645,578	¥654,511	¥715,629	—	—	—
純資産の部	NET ASSETS					
株主資本	Stockholders' equity:					
資本金	—	—	—	¥ 63,201	¥ 63,201	¥ 63,201
資本剰余金	Capital surplus:					
資本準備金	—	—	—	111,403	111,403	111,403
資本剰余金合計	—	—	—	111,403	111,403	111,403
利益剰余金	Earned surplus:					
利益準備金	—	—	—	1,142	1,142	1,142
その他利益剰余金	Other earned surplus:					
別途積立金	—	—	—	217,700	187,700	155,200
繰越利益剰余金	—	—	—	17,368	23,597	63,145
利益剰余金合計	—	—	—	236,210	212,439	219,488
自己株式	—	—	—	(30,265)	(15)	(24,463)
株主資本合計	—	—	—	380,549	387,028	369,628
評価・換算差額等	Valuation and translation adjustments:					
その他有価証券評価差額金	—	—	—	6,354	1,431	(1,403)
繰延ヘッジ損益	—	—	—	240	(308)	(321)
評価・換算差額等合計	—	—	—	6,594	1,123	(1,724)
純資産合計	—	—	—	¥387,144	¥388,151	¥367,903
負債純資産合計	—	—	—	¥694,918	¥751,530	¥635,731

会社概要 Corporate Data

(2009年3月31日現在)
(As of March 31, 2009)

会社名	株式会社オリエンタルランド	Company Name:	Oriental Land Co., Ltd.
本社所在地	〒279-8511 千葉県浦安市舞浜1番地1	Address:	1-1 Maihama, Urayasu, Chiba 279-8511 Japan
設立年月日	1960年7月11日	Established:	July 11, 1960
総資産	635,731百万円	Total Assets:	¥635,731 million
資本金	63,201百万円	Capital Stock:	¥63,201 million
従業員数	2,196名	Number of Employees:	2,196
代表者	代表取締役社長(兼)COO 福島 祥郎 注:2009年4月1日より上西 京一郎が就任いたします。	Representative:	Representative Director, President and COO Yoshiro Fukushima Note: Kyoichiro Uenishi will take this post on April 1, 2009.
事業内容	テーマパークの経営・運営	Operations:	Management and operation of theme parks
社債格付	JCR……AA R&I……AA ⁻	Bond Ratings:	JCR……AA R&I……AA ⁻
連結子会社	18社	Consolidated Subsidiaries:	18

株式情報 Stock Information

(2009年3月31日現在)
(As of March 31, 2009)

発行済株式総数	95,122,540株 注:2009年5月に自己株式4,200千株を消却いたします。	Common Stock Outstanding:	95,122,540 shares Note: The Company will retire 4,200 thousand treasury shares in May 2009.
上場金融商品取引所	東京証券取引所 市場第一部 4661(証券コード)	Stock Listing:	Tokyo Stock Exchange, First Section(Code No. 4661)
1単元の株式数	100株	Investment Unit:	100 shares
株主数	118,063名	Number of Stockholders:	118,063

●発行済株式総数の推移 Number of Shares Issued

(千株) (Thousands of Shares)

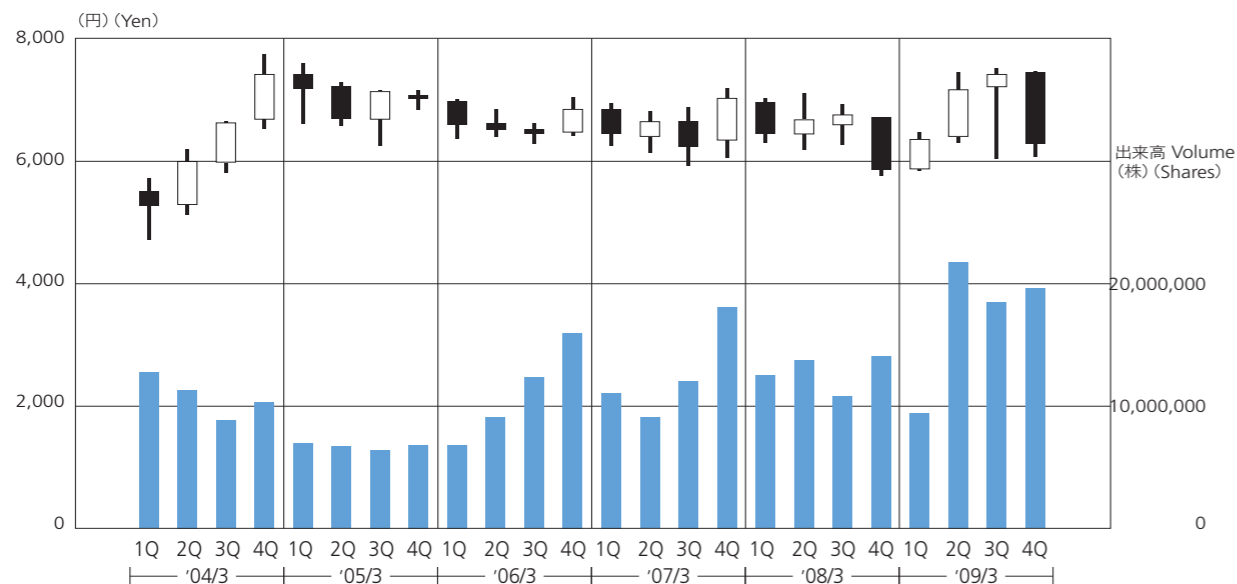
3月31日現在 (At March 31)	'04/3	'05/3	'06/3	'07/3	'08/3	'09/3
発行済株式総数	100,122	100,122	100,122	100,122	95,122	95,122

●株式時価総額の推移 Aggregate Value of Listed Shares

(十億円) (Billions of Yen)

3月31日現在 (At March 31)	'04/3	'05/3	'06/3	'07/3	'08/3	'09/3
株式時価総額	740.9	700.8	683.8	701.8	556.4	570.9

●株価チャート Stock Price Range Chart



●1株当たり配当額 Dividends per Share

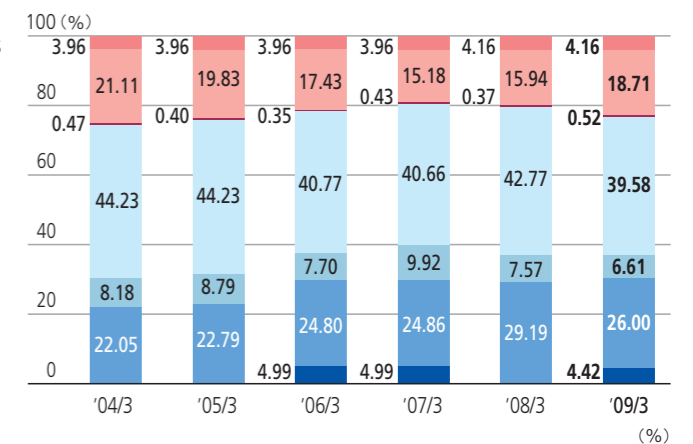
(円) (Yen)

3月31日に終了する各年度 (For the Years Ended March 31)	'04/3	'05/3	'06/3	'07/3	'08/3	'09/3
1株当たり配当額	¥ 29.00	¥ 35.00	¥ 45.00	¥ 55.00	¥ 60.00	¥70.00
Dividends per share						
中間配当額	14.00	15.00	20.00	25.00	30.00	30.00
1st Half						
期末配当額	15.00	20.00	25.00	30.00	30.00	40.00
2nd Half						
連結配当性向	15.7%	20.4%	27.7%	32.1%	38.7%	35.6%
Consolidated payout ratio						
1株当たり当期純利益	¥184.23	¥171.19	¥162.73	¥171.46	¥154.86	¥196.84
Earnings per share						

注: 2006年3月期までの連結配当性向は役員報酬を控除して計算した数値を表示しています。
Note: Up to and including the year ended March 31, 2006, the consolidated payout ratio was calculated after deducting remuneration for directors.

●所有者別株式分布の推移 Distribution of Stockholders

- 政府および地方公共団体 National government and local public organizations
- 金融機関 Financial institutions
- 証券会社 Securities companies
- その他の法人 Other corporations
- 外国人(法人・個人) Foreign corporations and individuals
- 個人・その他 Individuals and others
- 自己株式 Treasury stock



3月31日現在 (At March 31)	'04/3	'05/3	'06/3	'07/3	'08/3	'09/3
政府および地方公共団体	3.96%	3.96%	3.96%	3.96%	4.16%	4.16%
金融機関	21.11	19.83	17.43	15.18	15.94	18.71
証券会社	0.47	0.40	0.35	0.43	0.37	0.52
その他の法人	44.23	44.23	40.77	40.66	42.77	39.58
外国人(法人・個人)	8.18	8.79	7.70	9.92	7.57	6.61
個人・その他	22.05	22.79	24.80	24.86	29.19	26.00
自己株式	—	—	4.99	4.99	—	4.42

注: 1. 2007年6月に自己株式5,000千株を消却しました。
2. 2009年5月に自己株式4,200千株を消却いたします。

Notes: 1. The Company retired 5,000 thousand treasury shares in June 2007.
2. The Company will retire 4,200 thousand treasury shares in May 2009.

●大株主(上位10名)

(2009年3月31日現在)

株主名	持株数(千株)	持株比率(%)
京成電鉄株式会社	18,157	19.08
三井不動産株式会社	15,180	15.95
千葉県	3,300	3.46
日本トラスティ・サービス信託銀行株式会社(信託口4G)	3,135	3.29
日本マスタートラスト信託銀行株式会社(信託口)	2,333	2.45
日本トラスティ・サービス信託銀行株式会社(信託口)	2,314	2.43
第一生命保険相互会社	1,640	1.72
みずほ信託銀行株式会社 退職給付信託	1,480	1.55
みずほコーポレート銀行 再信託受託者	1,480	1.55
資産管理サービス信託銀行株式会社	1,480	1.55
日本トラスティ・サービス信託銀行株式会社(信託口4)	1,141	1.20
中央三井信託銀行株式会社	832	0.87

注: 上記のほか、自己株式が4,203千株あります。

●Principal Stockholders^{*1}

(As of March 31, 2009)

Stockholders	Number of Shares (Thousands)	Percentage Held(%)
Keisei Electric Railway Co., Ltd.	18,157	19.08
Mitsui Fudosan Co., Ltd.	15,180	15.95
Chiba Prefecture	3,300	3.46
Japan Trustee Services Bank, Ltd. (Trust accounts 4G)	3,135	3.29
The Master Trust Bank of Japan, Ltd. (Trust accounts)	2,333	2.45
Japan Trustee Services Bank, Ltd. (Trust accounts)	2,314	2.43
The Dai-ichi Mutual Life Insurance Company	1,640	1.72
Mizuho Trust & Banking Co., Ltd. ^{*2}	1,480	1.55
Japan Trustee Services Bank, Ltd. (Trust accounts 4)	1,141	1.20
The Chuo Mitsui Trust and Banking Company, Limited	832	0.87

Notes: ^{*1} In addition to the above, 4,203 thousand shares are held in treasury.
^{*2} Shares held in a pension trust account with Mizuho Trust & Banking Co., Ltd., for the benefit of retirement plans of Mizuho Corporate Bank, Ltd.